



MUNICIPIUL BUCUREȘTI  
CONSILIUL LOCAL AL SECTORULUI 6  
DIRECȚIA GENERALĂ DE ASISTENȚĂ SOCIALĂ ȘI PROTECȚIA COPILULUI  
Str. Cernișoara nr. 38 - 40, Tel.021.745.72.37; Fax. 021.745.62.29  
web: [www.asistentasociala6.ro](http://www.asistentasociala6.ro) ; e-mail: [office@dgaspc6.com](mailto:office@dgaspc6.com)

  
CERTINSPECT  
Register  
SR EN ISO 9001:2015



COD OPERATOR BAZĂ DATE CU CARACTER PERSONAL NR.5122/11537 ȘI 13327/2007

**ANEXĂ**

*la H.C.L. nr. .... / .....*

# **STRATEGIA DE DEZVOLTARE A SERVICIILOR SOCIALE ÎN SECTORUL 6 2019 - 2023**

## I. INTRODUCERE – SCURT ISTORIC

Direcția Generală de Asistență Socială și Protecția Copilului Sector 6 este instituția publică, aflată în subordinea Consiliului Local Sector 6, înființată la data de 01.03.2005 prin comasarea serviciului public pentru protecția copilului și a serviciului public de asistență socială ce funcționau la nivelul sectorului 6 al municipiului București, conform prevederilor Hotărârii de Guvern nr. 1434/2004.

Direcția Generală de Asistență Socială și Protecția Copilului Sector 6 realizează la nivelul sectorului 6 măsurile de asistență socială în domeniul protecției copilului, familiei, persoanelor singure, persoanelor vârstnice, persoanelor cu handicap, precum și a oricăror persoane aflate în nevoie.

Instituția are rolul de a asigura, la nivelul sectorului 6, aplicarea politicilor și strategiilor guvernamentale de asistență socială în vederea prevenirii și combaterii marginalizării sociale și a sărăciei.

În acest sens, Direcția Generală de Asistență Socială și Protecția Copilului Sector 6 elaborează strategia proprie de asistență socială, planul de asistență socială și programe de acțiune în domeniu, în funcție de nevoile cetățenilor din unitatea administrativ teritorială.

În vederea realizării atribuțiilor prevăzute de lege, Direcția generală îndeplinește, în principal, următoarele funcții:

a) de strategie, prin care asigură elaborarea strategiei și planului anual de dezvoltare a serviciilor sociale, pe care le supune spre aprobare consiliului județean, respectiv consiliului local al sectorului municipiului București;

b) de coordonare a activităților de asistență socială și de protecție a familiei și a drepturilor copilului, a persoanelor cu dizabilități, victimelor violenței în familie, persoanelor vârstnice etc., precum și a măsurilor de prevenire și combatere a situațiilor de marginalizare și excludere socială în care se pot afla anumite grupuri sau comunități la nivelul județului, respectiv al sectorului municipiului București;

c) de administrare a fondurilor pe care le are la dispoziție;

d) de comunicare și colaborare cu serviciile publice deconcentrate ale ministerelor și instituțiilor care au responsabilități în domeniul asistenței sociale, cu serviciile publice locale de asistență socială, precum și cu reprezentanții societății civile care desfășoară activități în domeniu, cu reprezentanții furnizorilor privați de servicii sociale, precum și cu persoanele beneficiare;

e) de execuție, prin asigurarea mijloacelor umane, materiale și financiare necesare pentru implementarea strategiilor cu privire la acțiunile antisărăcie, prevenirea și combaterea marginalizării sociale, precum și pentru soluționarea urgențelor sociale individuale și colective la nivelul județului, respectiv al sectoarelor municipiului București;

f) de reprezentare a consiliului județean, respectiv a consiliului local al sectorului municipiului București, pe plan intern și extern, în domeniul asistenței sociale și protecției copilului;

g) de promovare a drepturilor omului, a unei imagini pozitive a persoanelor, familiilor, grupurilor vulnerabile.

În domeniul protecției copilului și a familiei, Direcția Generală de Asistență Socială și Protecția Copilului Sector 6 asigură respectarea drepturilor copilului prin servicii de consiliere, prevenire a separării acestuia de familie, propune și aplică măsurile de protecție specială pentru copiii aflați în dificultate sau cu handicap.

În domeniul protecției persoanelor adulte (persoane singure, persoane vârstnice, etc.), sprijină aceste categorii de persoane aflate în nevoie prin consiliere și le asigură servicii adecvate în vederea refacerii și dezvoltării capacităților individuale și familiale pentru a depăși situațiile dificile în care se află prin acordarea de suport financiar, material și juridic, în condițiile legii.

De asemenea, asigură măsurile de protecție necesare pentru reabilitarea persoanelor adulte care s-au aflat în situații de risc.

În domeniul protecției persoanelor cu handicap, asigură respectarea drepturilor acestora prin acordarea de servicii de asistență, consiliere, îngrijire, tratament, recuperare, reabilitare, orientare și formare profesională, precum și alte tipuri de servicii, în funcție de nevoile persoanelor cu handicap, în bază încadrării acestora în categorii de persoane cu handicap.

## II. HARTA SERVICIILOR

### Directia Generală

- **Juridic și contencios** – reprezentări beneficiari în instanță, consiliere de specialitate
- **Adopții și post adopții** – atestare persoane adoptive, evidența copiilor adoptabili, instrumentarea dosarului de adopție, monitorizare postadopție
- **Resurse umane** - gestionează resursele umane de la recrutare și până la încetarea contractelor individuale demuncă/ raporturilor de serviciu;
- **Asistenți personali și maternali** - asigură evidența personalului încadrat în funcția de asistent personal și maternal profesionist;
- **Prevenire și protecția muncii** - asigură evaluarea riscurilor de accidentare și îmbolnăvire profesională la locurile de muncă, precum și reevaluarea riscurilor ori de câte ori sunt modificate condițiile de muncă și propune măsuri de prevenire corespunzătoare;
- **Control intern și managementul calității** – realizează periodic evaluarea și monitorizarea modului în care sunt respectate standardele de calitate de către serviciile sociale, aflate în subordinea DGASPC sector 6;
- **Centrul pentru Persoane Vârstnice” Floare Roșie”** – îngrijire în sistem rezidențial pentru persoane vârstnice
- **Centrul pentru Persoane Vârstnice “Sf. Mucenic Fanurie”** - îngrijire în sistem rezidențial pentru persoane vârstnice

### Directia Protecția Copilului

- **Prevenirea separării copilului de familie** – sprijinul părinților naturali, menținerea copilului în familie
- **Asistență maternală** – îngrijire de tip familial a copilului la asistent maternal profesionist
- **Management de caz** – instrumentarea dosarului și elaborarea planului de intervenție

- **Apartamente de tip familial** – îngrijire de tip familial, pregătirea pentru viață independentă
- **Intervenții în regim de urgență** – combaterea și îndepărtarea unor pericole iminente care amenință viața și securitatea copilului
- **Centrul de Primire și Evaluare în Regim de Urgență Arlechino** – găzduire și evaluare în regim de urgență
- **Adăpost pentru copii** – adăpost temporar pentru copiii aflați în situații de urgență
- **Evaluarea complexă a copilului cu dizabilități** – evaluare, încadrare în grad de handicap, orientare școlară
- **Complex de servicii de recuperare** – terapie, consiliere, sprijin emoțional pentru copilul cu dizabilități și familie
- **Centrul de Zi pentru Copii cu Dizabilități Orșova** – integrare socială și școlară pentru copilul cu dizabilități neuro-psiho-motorii
- **Birou de evaluare și consiliere psihologică** – asistență psihologică pentru copil și familie
- **Complex de Servicii Sociale pentru Copii cu Dizabilități Istru** – îngrijire de tip familial pentru copii cu dizabilități; respiro
- **Cantină** – hrană caldă zilnic în cadrul unei cantine pentru copii cu nevoi speciale
- **Centrul pentru Copii cu Dizabilități Domnița Bălașa** – îngrijire pentru copilul cu deficiențe de auz
- **Asistență în situații de abuz, neglijare, trafic și exploatare** – servicii de suport pentru copilul victimă a diferitelor forme de abuz
- **Intervenție și asistență specializată centre** – asistență de specialitate pentru centrele din subordinea Direcției Protecția Copilului
- **Secretariat Protecția Copilului** – activitățile de secretariat ale Comisiei pentru protecția Copilului

### **Direcția Protecție Socială**

- **Evaluare complexă persoane adulte cu handicap** – evaluare și încadrare în grad de handicap
- **Centrul de Reabilitare și Recuperare Neuropsihică Uverturii** – îngrijire pentru adulții cu afecțiuni neuropsihice
- **Ajutor social** – instrumentarea dosarelor de acordare a ajutorului social
- **Alocații și indemnizații** – instrumentarea dosarelor de acordare a alocațiilor și indemnizațiilor de creștere a copilului
- **Prevenire marginalizare socială** – intervenție multidisciplinară de prevenire a situațiilor de criză pentru persoane aparținând grupurilor sociale vulnerabile
- **Persoane adulte cu handicap permanent** – anchete sociale la domiciliul persoanelor cu handicap sever
- **Prestații sociale și facilități** – instrumentarea dosarelor de acordare a drepturilor de care beneficiază persoanele cu dizabilități
- **Solidaritate comunitară** – coordonează programe sociale de interes comunitar - POAD
- **Centrul de Consiliere Psihosocială Persoane cu Dizabilități** – îndrumare și suport emoțional pentru persoane cu handicap
- **Asistență persoane vârstnice** – evaluare, consiliere și sprijin pentru persoanele în vârstă
- **Secretariat comisie persoane adulte cu handicap** – asigură lucrările de secretariat ale Comisiei de Evaluare Persoane Adulte cu Handicap
- **Cantina Socială Uverturii și Cantina Socială Crângași** – o masă caldă zilnic pentru persoane Sărace

## Directia Economică

- **Financiar**
- **Contabilitate**
- **Administrativ**
- **Patrimoniu**
- **Aprovizionare**
  
- **Tehnic**
- **Achiziții, monitorizare contracte**
- **Centrul de Zi Harap Alb** – servicii de îngrijire pe timp de zi pentru copilul preșcolar
- **Centrul de Zi Pinochio** - servicii de îngrijire pe timp de zi pentru copilul preșcolar
- **Centrul de Zi Neghiniță** - servicii de îngrijire pe timp de zi pentru copilul preșcolar

## Directia Strategii Comunicare

- **Strategii proiecte** – elaborarea strategiei instituției și a proiectelor care vor fi implementate
- **Relații ONG** – inițiază, coordonează și monitorizează parteneriatele instituției cu ONG-uri
- **Relații cu publicul** – registratura instituției, curierat, informarea cetățenilor la sedii sau telefonic
- **Birou Comunicare** – informarea cetățenilor prin mass-media, instrumente electronice, diferite materiale informative; organizarea de evenimente; rapoarte de activitate; revista presei; strategia de imagine a instituției
- **Voluntariat și asistență profesională** - coordonarea rețelei de voluntari, a programului de pregătire profesională a angajaților;
- **Complex Servicii Sociale Seniori** – un număr de 6 centre de tip clubul seniorilor, care oferă servicii de reintegrare socială pentru persoane vârstnice
- **Centrul de Zi Floare de Colt** - servicii de îngrijire pe timp de zi pentru copilul preșcolar
- **Centrul de Recreere și Dezvoltare Personală Conacul Golescu-Grant** – activități de abilitare și petrecere a timpului liber pentru copii și adolescent
- **Implicare comunitară** – activități de implicare a membrilor comunității, persoane fizice sau juridice, în activități cu caracter social
- **Magazinul SocialXChange Crângași** – primește donații în produse de bază și le distribuie persoanelor sărace în schimbul unor activități de muncă în folosul comunității
- **Centrul de Zi Sfântul Andrei** - servicii de îngrijire pe timp de zi pentru copilul preșcolar
- **Centrul de Zi Sfinții Împărați Constantin și Elena** - servicii de îngrijire pe timp de zi pentru copilul preșcolar

## Parteneriate

- **Centrul Comunitar Ghencea** – hrană, produse igienico-sanitare, îmbrăcăminte, activități educaționale, prevenirea abandonului școlar
- **Cantina Socială Harul** – o masă caldă zilnic, orevenirea abandonului școlar
- **Centrul "Acasă"** – îngrijire de tip familial pentru copii și tineri, pregătire pentru viața independentă, mediere și acompaniament pe piața muncii

- **Centrul de zi pentru copii și părinți** – hrană, consiliere, educație, terapie, orientare școlară pentru copil și familie
- **Centrul „Sfântul Marcellin Champagnat”** - servicii de tip rezidențial pentru copiii aflați în dificultate.
- **Centrul Comunitar Generații** - hrană, îmbrăcăminte, sprijin material pentru bătrâni și familia cu copii
- **Centrul Pași spre independență** – găzduire pentru viață independentă, asistență în vederea orientării socio-profesionale a tinerilor

### III. CONTEXTUL REGIONAL ȘI URBAN \*

Sectorul 6 este o subunitate administrativ-teritorială a Bucureștiului, care la rândul său face parte din Regiunea București Ilfov.

București - Ilfov este una dintre cele opt regiuni de dezvoltare ale României, situată în sudul țării, în partea centrală a Câmpiei Române, cea mai mică din punctul de vedere al întinderii, avînd o suprafață de 1.811 km<sup>2</sup>, din care 13,1% reprezintă teritoriul administrativ al Municipiului București și 86,9% al județului Ilfov. Are o populație de 2.288.538 locuitori de locuitori (estimare I.N.S. ianuarie 2016). Rețeaua de localități a Regiunii București-Ilfov e constituită din 9 orașe, 32 comune și 91 sate. Dintre cele 9 orașe, doar unul singur are rang de municipiu (București).

Sectorul 6, făcând parte din Regiunea București-Ilfov, este inclus în zona cea mai dezvoltată din punct de vedere economic din România, cu un PIB pe cap de locuitor de 136% din media europeană în 2015, conform Eurostat, fiind situat peste alte capitale europene precum Atena (98%), Madrid (128%), Berlin (113%) sau Budapesta (108%). Cetățenii Sectorului sunt conectați la economia Regiunii, care este dominată în cea mai mare parte de funcțiile capitalei, populația activă fiind angajată de unitățile care își desfășoară activitatea aici, care reprezintă cea mai mare aglomerare industrială a României, fiind prezente toate ramurile industriale.

Regiunea are cea mai mare pondere în exportul României (21,8% în primele 8 luni din 2015). Tot aici, în anul 2015 ponderea investițiilor străine directe a fost de 59,3 la sută din totalul investițiilor străine directe la nivel național, conform BNR. În Sectorul 6 investițiile brute au fost de 2.653 milioane lei în anul 2013 și de 2.365 milioane lei în anul 2014 conform INS.

Salariul mediu pentru locuitorii Sectorului 6, la fel cu al salariaților din București, este cel mai mare la nivel național, cu un câștig mediu net în luna decembrie 2016 de 3.219 lei (713 euro, la cursul mediu BNR din luna decembrie 2016), urmați de cei din județele Ilfov (2.743 lei, 607 euro), Cluj (2.605 lei, 577 euro) și Timiș (2.512 lei, 556 euro).

Sectorul 6, prin faptul că este conectat direct prin Bulevardul Iuliu Maniu la autostrada A1 este legătura rutieră între București, vestul țării și Europa, și invers. Apartenența la municipiul București, îl face să fie cel mai important nod de transport rutier-feroviar-aerian național și internațional al țării, caracterizat printr-un înalt grad de accesibilitate, fiind situat pe cele două coridoare multi-modale europene: Axa Prioritară Europeană nr. 4 (Nădlac-Constanța) și Axa Prioritară Europeană Giurgiu-Albița (nr.9), precum și la aproximativ 60 de kilometri de Dunăre (Axa Prioritară Europeană Nr. 7). Accesibilitatea aeriană și multi-modală este asigurată de aeroportul internațional "Henri Coandă" (Otopeni), cel mai mare aeroport internațional din România.

Sectorul 6 are o populație de 389.636 locuitori pe o suprafață de 39 km<sup>2</sup>, adică o densitate de aproximativ 9990,66 locuitori pe km<sup>2</sup>, fiind depășit la acest indicator la nivel național doar de Sectoarele 2 și 3 ale Capitalei (care au densitatea populației de 11.288 și respectiv 11.628 locuitori pe km<sup>2</sup>).

Municipiul București este cea mai mare aglomerare urbană din România, populația sa fiind de 1.844.312 locuitori, reprezentând 80,6% din populația regiunii, peste 17% din populația urbană a țării, respectiv circa 11,6% din populația totală a României și avînd o densitate de aproximativ 8.100

locuitori/km<sup>2</sup>, pe când densitatea populației la nivel național era la 01 ianuarie 2015, conform INS, de 93,5 locuitori/km<sup>2</sup>. Populația județului Ilfov, de 444.226 locuitori reprezintă numai 19,41% din totalul regiunii, cu o densitate de aproximativ 278 locuitori/km<sup>2</sup>.

Unitățile teritorial-administrative învecinate cu limita Sectorului 6 (Domnesti, Chiajna, Chitila), fac parte din localitățile ce formează prima coroană de așezări din jurul municipiului București, se află în mare parte într-un continuum spațial cu teritoriul Sectorului 6.

Din punct de vedere administrativ, sectoarele Bucureștiului sunt, conform legii 215/2001, a administrației publice locale, subunități administrativ-teritoriale ale Capitalei, mare parte din activitatea administrației publice a acestora fiind exercitată împreună cu Consiliul General al Municipiului București.

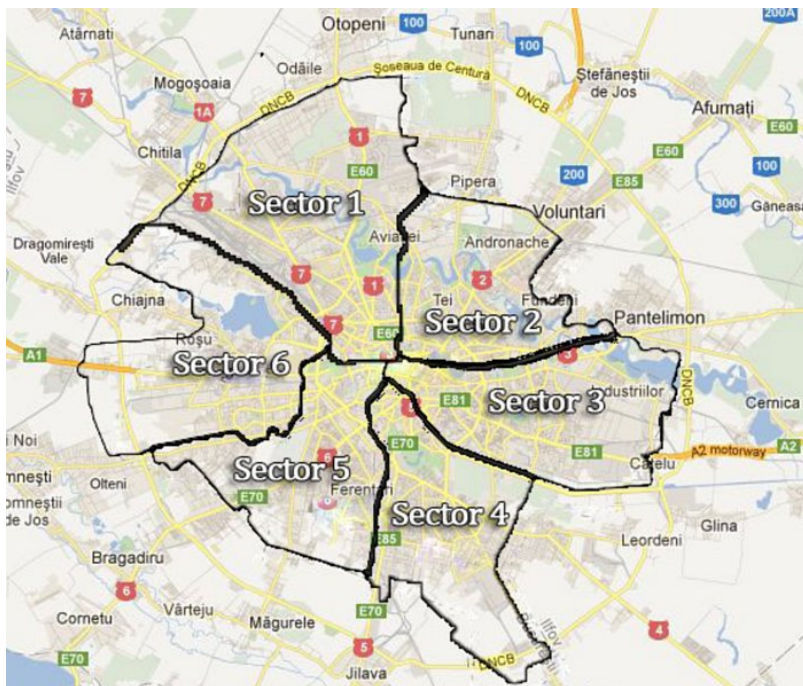
### III. 1. Definirea teritoriului

#### *Așezarea geografică*

**Sectorul 6** al Municipiului București este situat în Vestul Capitalei, cu o suprafață de aproximativ 39 Km<sup>2</sup> (din totalul de 228 km ai Capitalei), echivalent a 3.900,00 ha conform Planului Cadastral emis de către O.C.P.I. București în mai 2011, și cu o populație de 389.636 locuitori (la 01 iulie 2016, conform INS).

#### **Fig.1. Harta sectoarelor din București**

Sursa: *pcmarkservice.ro*



Este situat, ca și restul Capitalei la o altitudine medie de 85 m. Pe teritoriul său se află altitudinea maximă a capitalei 94,63 m localizată pe Bulevardul Iuliu Maniu.

Teritorial Sectorul 6 este delimitat, începând de la intersecția râului Dâmbovița cu Strada Constantin Noica și Șoseaua Cotroceni, în partea de est limita sectorului urmând traseul: Șoseaua Cotroceni, Bulevardul Geniului, Drumul Sării (toate inclusiv) până la intersecția cu Calea 13 Septembrie și Bulevardul Ghencea.

Limita de sud: Bulevardul Ghencea, Prelungirea Ghencea până la Intrarea Floarea Galbenă.

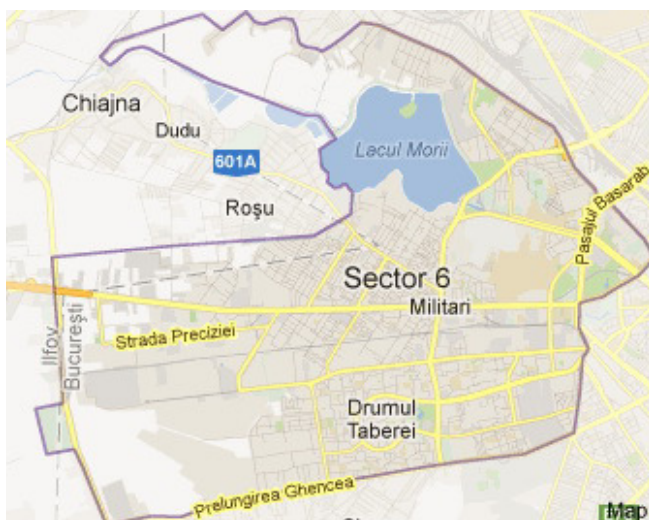
Limita de vest: linia convențională care pornește din dreptul Intrării Floarea Galbenă până la complexul de sere floricole (exclusiv), pe limita de sud și de est a acestuia până la Bulevardul Timișoara, pe Bulevardul Timișoara, spre vest până la linia căii ferate de centură spre nord, apoi pe această linie ferată până la canalul Argeș, canalul Argeș, până la stația Apa Nova București, de aici pe canalul deversor până la râul Dâmbovița, se continuă pe râul Dâmbovița până la Drumul Morii.

Limita de nord: calea ferată București-Roșiori, începând de la Drumul Morii până la Drumul Carierei (exclusiv), Calea Giulești până la intersecția cu șoseaua Orhideelor, în continuare pe Calea Plevnei până la strada Constantin Noica, pe strada Constantin Noica până la râul Dâmbovița (toate inclusiv).

Sectorul 6 se învecinează:

- la nord-vest cu Sectorul 1 - de la Podul Cotroceni și Calea Plevnei spre Giulești;
- la sud-vest cu Sectorul 5 - de la Palatul Cotroceni spre Drumul Sării și Bulevardul Ghencea;
- la est cu județul Ilfov, comunele Domnesti, Chiajna, Chitila

Sectorul 6 este al doilea sector ca mărime din municipiului București. Principalele cartiere ale sectorului sunt: Drumul Taberei, Militari, Giulești și Crângași.



În perioada interbelică, actualul Sector 6 corespundea ca formă administrativă cu Sectorul Verde al Capitalei. Perioada interbelică a adus mari prefaceri orașului, care devine astfel o adevărată metropolă europeană, valorificându-se cele mai noi cuceriri ale științei și tehnicii. După 1950, când s-a adoptat împărțirea pe raioane, acest Sector includea raionul „16 februarie”, redenumit în 1965 „Gheorghe Gheorghiu-Dej” precum și o parte din raionul „Lenin”, pentru ca în 1979, să se revină la numerotarea pe sectoare.

Dâmbovița bucureșteană, cu un traseu molcom, plin de meandre specifice apei de șes, presărată cu mori de apă și gospodării ale locuitorilor, se revărsa deseori provocând inundații dezastruoase. Planurile de sistematizare a Dâmboviței și amenajarea de cheuri au fost realizate în mai multe etape. O finanțare substanțială a fost asigurată de municipalitate în 1879 pentru planurile tehnice ale lui Grigore Cerchez, arhitect șef al capitalei. Ameliorarea râului Dâmbovița a continuat și mai târziu, în zona actualului Sector 6.

Lângă lacul Dâmbovița, în aval de acesta s-a construit podul Ciurel, care leagă zonele de nord ale orașului, inclusiv cartierul Giulești de complexul de locuințe Militari și Drumul Taberei. Podul Grozăvești traversează Dâmbovița la circa 1.500 metri în aval de barajul Ciurel și are o lățime de 21 metri facilitând fluxurile de tranzit către diferite cartiere și obiective locale importante, precum Institutul Politehnic și complexul studentesc Grozăvești, fosta zona industrială Semănătoarea și complexul feroviar Gara de Nord-Basarab.

Pasajul Basarab, construcție începută în 2006 și finalizată în cursul anului 2011, asigură transferul a 60.000 de autovehicule zilnic și ajută la desconggestionarea traficului în Sectorul 6.

Pasajul Basarab realizează legătura rutieră și de tramvai între Bulevardul Nicolae Titulescu – Șoseaua Orhideelor – Podul Grozăvești – Bulevardul Vasile Milea (pentru circulația tramvaielor) și, respectiv, Șoseaua Grozăvești, completând astfel inelul principal de circulație al Capitalei, în partea de nord-vest. Proiectul cuprinde două traversări majore de obstacole: râul Dâmbovița peste podul existent și calea ferată, în zona Gării de Nord. Viaductul principal al pasajului are o lungime totală de 1.450 metri (din care 117 metri pod pe arce peste râul Dâmbovița, respectiv 340 metri pasajul peste zona Gării de Nord), cu bretele de acces la pasaj de 1.126 metri lungime și rampe de acces de 1.250 metri).

### **Cartierele Sectorului**

Acei salariați care au fost absorbiți în industrie și în ramurile colaterale conexe (cercetare, sănătate, învățământ etc) trebuiau să locuiască undeva. Și astfel a apărut nevoia acelor așa-zise “cartiere-dormitoare”. Unul dintre acestea este **Drumul Taberei**.

La sfârșitul anilor '50 au început construcțiile de blocuri, dinspre Cotroceni spre Domnești. Astfel, în 1983, când s-au finisat ultimele blocuri, cartierul ajunsese la limita sa maximă în vest, dată de Strada Oltului, și se construiseră în jur de 63.000 apartamente.

Cartierul Drumul Taberei se află în sectorul 6 al Capitalei, în partea de sud-vest a Municipiului București. Drumul Taberei se învecinează la nord cu Cartierul Militari și la Sud cu Șoseaua Alexandriei. Cartierul este delimitat la est și nord de calea ferată care ajunge mai apoi până în Gara Progresul, la vest de străzile Valea Lungă, B-dul Timișoara și Valea Oltului, iar la sud de străzile Prelungirea Ghencea, Brașov (până la Tricodava), 1 Mai (fostă Compozitorilor), Aleea Haiducului și B-dul Drumul Taberei, până la intersecția cu calea ferată la Răzoare.

Drumul Taberei este un cartier în care locuitorii spun ca dacă ai locuit o dată, îți este greu să te muți. Este o zonă aerisită, cu multe spații verzi, magazine și mall-uri la îndemână, școli și mijloace de transport care te duc în orice parte a Bucureștiului. Zona are multe avantaje. Are multe spații verzi, cel mai mare fiind parcul Drumul Taberei, cunoscut și sub numele din perioada comunistă, Moghioroș, care se întinde pe o suprafață de 16 hectare.

Siguranța cetățeanului este asigurată de două secții ale poliției naționale: Secția 22 (Str. Brașov nr. 19) și Secția 25 (Aleea Callatis nr. 1A), împreună cu Serviciul de Poliție Locală Sector 6.

De asemenea, în cartierul Drumul Taberei sunt 14 grădinițe, 11 școli generale și șase licee:

.. Harta RATB Sector 6

**Zona Ghencea** face parte din cartierul Drumul Taberei și este situată în partea de sud-vest a Municipiului București. Zona este delimitată la est de Drumul Sării și Șoseaua Antiaeriana, la sud de străzile Nandru, Drumul Cooperativei și Mateiu Caragiale, la vest de Șoseaua de Centură a Capitalei, iar la nord de Bdul 1 Mai (fost Compozitorilor) și Drumul Taberei.

Construcția primelor blocuri a început în anii 50, iar noi giganți de beton cu 10 etaje au continuat să apară până după 1980.

**Cartierul Constantin Brâncuși** se află în sectorul 6 al Capitalei, în partea de vest a Municipiului București. Cartierul este mărginit în partea de nord de Bulevardul Timișoara, la est de strada Valea Oltului, la sud de strada Valea Doftanei, iar la vest de Șoseaua de Centură a Capitalei. Cartierul se învecinează cu cartierele Militari și Drumul Taberei.

Cartierul Constantin Brâncuși are o istorie recentă, până în urmă cu câțiva ani aici fiind culturi agricole. Primele blocuri noi, colorate în galben și albastru, au fost date în folosință în anul 2005. Cartierul „Brâncuși” are o suprafață totală de 115.000 metri pătrați, incluzând 30 de blocuri de locuințe cu chirie pentru tineri, însumând circa 1.680 de apartamente, 360 de unități locative ce au fost construite și vândute prin credit ipotecar (grupate în 6 blocuri ) și o zonă cu vile. Blocurile pentru tineri au fost date în folosință, cu chirie socială, de către Primăria Sectorului 6, tinerilor care îndeplineau anumite condiții, printre care să aibă domiciliul și un loc de muncă stabil pe raza sectorului 6, iar vârsta până în 35 de ani.

Dacă la început ideea era ca tinerii să stea aici câțiva ani, în care să strângă bani pentru a-și putea cumpăra un apartament, iar apoi locuințele să fie repartizate altora, lucrurile s-au schimbat. Astfel, locatarii în marea lor majoritate nu au mai plecat, rămânând stabiliți aici .

**Cartierul Militari** este un cartier vechi, fostă comună, care și-a păstrat aspectul rural până în anii '70, deoarece cuprindea preponderent case, acestea fiind treptat demolate pentru a se face loc

blocurilor cu zece etaje. Primul șir de blocuri a fost dat în folosință în anul 1966, iar în prezent acestea domină peisajul arhitectural.

Cartierul Militari se află în sectorul 6 al Capitalei, în partea de vest a Municipiului București. Cartierul se învecinează la nord cu Comuna Chiajna și cartierul Crângași, la est cu cartierul Cotroceni, la sud cu cartierul Drumul Taberei, iar la vest cu Șoseaua de Centură. Prin intermediul bulevardului Iuliu Maniu cartierul face legătura între București și drumul european E70, autostrada A1 București-Pitești.

De asemenea, în cartierul Militari este amplasat și complexul studentesc Leu. În prezent, cartierul Militari dispune de toate utilitățile necesare (apă, canalizare, gaze, telefon, internet), iar infrastructura rutieră a fost modernizată.

Cartierul Militari are avantajul de a beneficia de foarte multe centre comerciale. Este vorba despre complexul comercial Sir, Cora Lujerului, Carrefour Militari, Metro Militari, BricoDepot Militari (fost BricoStore Militari), Praktiker Militari, Hornbach Militari, Mobexpert Militari, Kaufland Militari și Auchan Militari. De asemenea, mall-urile Plaza România și AFI Palace Cotroceni sunt situate în imediata apropiere a cartierului Militari. Alte avantaje ale acestui cartier sunt rețelele de transport RATB și Metrorex. Astfel, prin zona estică a cartierului trece o linie de tramvai deservită de RATB pe traseul 41, și în afară de aceasta este traversat de troleibuze și autobuze care fac legătura cu alte zone din București, inclusiv cu centrul Capitalei. Pe teritoriul cartierului Militari se află 5 stații de metrou, Magistrala 3 (stațiile Preciziei, Păcii, Gorjului, Lujerului și Politehnica).

Bulevardul Iuliu Maniu care traversează cartierul de la est la vest constituie poarta de intrare și ieșire din oraș către autostrada A1, fiind bulevardul cel mai circulat din țară, cu toate consecințele ce izvorăsc de aici: aglomerație, zgomot, poluare, etc. De asemenea, Militariul este un cartier în care se construiește foarte mult. Printre ansamblurile rezidențiale care au fost ridicate într-un timp foarte scurt se numără West Park, Quadra Place, Sema Park, Ten Blocks, Primăvara, Lujerului.

**Cartierul Crângași** este situat pe malul estic al Dâmboviței și inclus în sectorul șase din anul 1974. Limitele acestuia sunt Calea Crângași - în sud și vest, străzile Mehadia și George Vâlsan (fosta Flămânda) - în nord și Calea Giulești - în est. Teritoriul este deservit de 20 de artere de circulație, a căror lungime însumează aproximativ 15 km.

Abia din 1960, pe loturile rămase libere, au fost ridicate aici primele blocuri. Astfel, au apărut imobilele de P+3E din zona străzii Rusețu, iar ulterior - cele cu patru etaje de pe bd. Constructorilor. După anul 1970, în decurs de 10 ani, capitala a suferit două mari inundații în urma cărora Crângașul a fost una dintre cele mai afectate zone. Apele care au ajuns până aproape de fosta str. Căpitan Grozeanu au prejudiciat multe locuințe, iar pe unele dintre ele le-au distrus complet. Problema revărsărilor periodice ale râului Dâmbovița a fost soluționată prin amenajarea, începând cu anul 1980, a lacului de acumulare cunoscut în prezent ca Lacul Morii.

Astăzi, zona este reprezentată în mare măsură de blocuri cu patru sau zece etaje. Majoritatea au fost construite din panouri prefabricate, o soluție care a permis realizarea rapidă a acestora, întrucât multe familii așteptau să se mute din locurile care acum se află sub luciul de apă al Lacului Morii. Cartierul are o suprafață de aproximativ 75 ha.

Locuitorii cartierului dispun de un ștrand situat în imediata vecinătate a Șoselei Virtuții, care a fost modernizat și dotat cu două terenuri de fotbal, unul de tenis, un loc special amenajat cu nisip și prevăzut cu o instalație de iluminat nocturnă. Parcul Crângași a fost reamenajat, fiind instalate bănci, locuri de joacă pentru copii, spații pentru animale de companie etc, devenind una dintre atracțiile Sectorului.

Cartierul are o bună legătură cu restul orașului, fiind deservit de magistrala a II-a de metrou, tramvaiul 41 (linie cunoscută sub denumirea generică de metrou ușor) și de câteva linii de autobuze. Legătura cartierului cu cele mai importante zone ale orașului este asigurată de Podul Grant. Acesta permite supratraversarea pachetului de linii de cale ferată care duc spre Gara de Nord și, implicit, face legătura cu Calea Griviței și Bulevardul Ion Mihalache.

În cartier există o piață, Piata Crangasi situată pe Calea Crangasi la nr. 29. De asemenea în Cartierul Crângași este o secție de Poliție – Secția 20 situată pe Str. George Mihail Zamfirescu nr. 52.

**Regie** este un mic cartier în vestul Bucureștiului, pe malurile râului Dâmbovița, în sectorul 6.

Cartierul Regie este situat în sectorul 6 al Capitalei, în partea de vest a municipiului București. Cartierul, alcătuit în mare parte din cămine studențești, este așezat de o parte și de alta a râului Dâmbovița și este delimitat la nord de Șoseaua Virtuții, la vest de Calea Crângași, la sud de Bulevardul Iuliu Maniu, iar la est de Șoseaua Orhideelor, Calea Giulești și Bulevardul Regiei.

Regie se află în vecinătatea universității Politehnica și este compus în mare parte din cămine studențești dar și câteva zone rezidențiale. Construcția căminelor studențești a început în 1961, atăzi conform datelor Universității Politehnice București, aici sunt 27 camine studentesti (26 aparținând U.P.B. și unul – P20 aparținând Universității de Medicina), o cantina, o spalatorie, un dispensar medical, un birou politie, mai multe magazine alimentare, centre copiere, restaurante și cluburi.

Accesul în cartier se poate face folosind stațiile de metrou Grozăvești și Petrache Poenaru. Partea de est a cartierului poate fi traversată rapid folosind Pasajul Basarab, dar numai cu mașina sau tramvaiul, deoarece nu există trotuare sau piste pentru bicicletă. Linia de autobuz 601 circulă pe Splaiul Independenței și leagă cartierul de centrul orașului.

Zona este locuită, în mare majoritate, de studenți. Viața de noapte este foarte activă și reprezintă o atracție pentru multe persoane. Există multe cluburi dedicate activităților recreative precum biliard, tenis de masă sau popice. În zonă se află Stadionul Regie unde joacă echipa de fotbal Sportul Studențesc. În jurul stadionului există terenuri de tenis, de fotbal cu gazon artificial precum și un teren de rugby. Cumpărăturile se pot face la Carrefour Orhideea, Centrul comercial IDM Basarab sau unul din numeroasele chioșcuri din zona căminelor studențești.

**Cartierul Giulești** este situat în zona de nord-vest a capitalei. În prezent, cartierul este delimitat în partea de est de Bulevardul Constructorilor, în nord - de Calea Giulești și strada Butuceni (ambele create pe un traseu expropriat pentru amenajarea unor linii de cale ferată), în nord-est - de liniile de cale ferată Triajul 16 Februarie, în nord-vest - de calea ferată dinspre Roșiorii de Vede, iar în sud și sud-vest - de râul Dâmbovița și Lacul Morii. Cartierul Giulești este situat pe teritoriul administrativ a două sectoare: 6 și 1. Acest teritoriu, cuprinde două zone care au un caracter destul de bine definit, nemodificat în ultimii 60 de ani. Prima zonă, cunoscută ca Giulești-Sârbi are și în prezent un profund caracter rural, continuându-ne traseul pe Calea Giulești și trecând de Institutul Pasteur, ajungem în cea de-a doua zonă a cartierului, rezultată din împărțirea unei bucăți din fosta moșie Țigănia.

Prima zonă a cartierului, Giulești-Sârbi, are și în prezent un profund caracter rural, dotările edilitare au pătruns greu, alimentarea cu apă și canalizarea, introduse după 1990, nefiind finalizate nici în acest moment. Astfel, majoritatea caselor de după Institutul Pasteur au fântâni în curte, fiind lipsite de canalizare sau de rețea de apă potabilă.

O mare problemă a pus-o zona din vecinătatea râului Dâmbovița și a Lacului Morii, unde, din cauza ridicării pânzei freatice, cea mai mare parte dintre terenurile din sudul Căii Giulești sunt inundabile. În această situație, multe dintre suprafețele libere nu permit construirea. În schimb, în nord-est, spre Triaj și Gara 16 Februarie, se continuă dezvoltarea unor incinte industriale și depozite.

Giulești-Sârbi stă prost și la alte capitole, precum centre comerciale, sănătate sau învățământ. Astfel, există o singură grădiniță și numai două școli generale. Nici cabinetele medicale nu sunt suficiente, unul dintre ele aflându-se în cadrul Institutului Pasteur, și în această zonă nu există nici măcar o farmacie. O mare parte dintre șosele și străzi sunt necorespunzător întreținute, cu excepția Căii Giulești și a Șoselei Săbăreni, care au fost reasfaltate. Restul sunt, în cel mai bun caz, pietruite. Această porțiune a cartierului comunică cu restul orașului numai prin Calea Giulești, locuitorii cartierului având la dispoziție câteva linii de autobuz și una de tramvai.

Una dintre problemele cele mai mari ale acestei zone sunt date de faptul că pentru multe din proprietăți nu există acte pentru case și teren, fiindcă au fost tranzacționate cu "chitanță de mână". Datorită acestui fapt și a legislației care condiționează obținerea unei cărți de identitate de domiciliu, aici locuiesc oameni care nu există, care, pur și simplu, nu au identitate. Au fost întreprinse măsuri de eliberare de adeverințe de identitate provizorii, dar valabilitatea acestora este de un singur an, iar după trecerea acestui termen, majoritatea celor vizați au revenit la situația inițială. Desigur, de aici izvorăsc o sumedenie de probleme sociale: copiii care nu acte de identitate nu pot fi înregimentați în

rețeaua națională de învățământ, furnizorii de utilități nu încheie contracte cu clienții care nu au forme legale de proprietate, nu se pot angaja cu forme legale, accesul la servicii publice și medicale este mult îngreunat. De asemenea, faptul că zona Giulești-Sârbi se află pe teritoriul administrativ a două sectoare, 1 și 6, îngreunează implementarea unei strategii unitare pentru întreaga zonă.

Nici ce-a de-a doua zonă a cartierului nu este puternic dezvoltată, în comparație cu celelalte cartiere ale orașului. Însă, în ultima vreme, loturile de peste 400 mp, fără construcții, au atras atenția investitorilor, care au înțeles potențialul ridicat al zonei în ceea ce privește investițiile.

De puțin timp, aici au început să fie construite locuințe noi, unele pe suprafețele libere, altele pe locurile vechilor case sărăcicioase. Acest lucru a impus realizarea rețelelor de utilități - apă curentă, canalizare și gaze. Spre deosebire de Giulești-Sârbi, zona stă mai bine la capitolul transport în comun, fiind deservită de mai multe linii de autobuz și de cea de tramvai care străbate Calea Giulești. De asemenea, beneficiază de un parc, un stadion și chiar de un spital - Spitalul de Obstetrică și Ginecologie Giulești sau Maternitatea Giulești.

În cartierul Giulești este o singură piață, Piața Giulești, situată pe Calea Giulești nr. 26.

### III. 2. Demografie și migrație

Numărul populației după domiciliu din Sectorul 6, conform DRMB, la 01.06.2016, este de 389636 locuitori, iar structura acesteia pe grupe de vârstă și sexe, este următoarea:

POPULAȚIA SECTORULUI 6 PE ANI, GRUPE DE VÂRSTĂ ȘI SEXE									
	2000	2005	2010	2011	2012	2013	2014	2015 <sup>1)</sup>	2016 <sup>2)</sup>
Total sector	396879	392512	395458	395229	395207	394565	391924	391150	389636
- femei	212645	211131	212529	212521	212552	212318	210833	210400	209611
<b>0 - 4 ani</b>	13754	16022	20261	20442	20297	19737	18984	18240	17692
- femei	6661	7620	9806	9899	9737	9497	9153	8762	8460
<b>5 - 9 ani</b>	13692	13220	15748	16272	16940	17722	18207	18775	18968
- femei	6697	6409	7471	7710	8160	8497	8704	9101	9210
<b>10 - 14 ani</b>	23199	13305	13027	13170	13284	13428	13820	14519	15091
- femei	11346	6512	6324	6368	6382	6413	6584	6898	7200
<b>15 - 19 ani</b>	28942	23638	13280	12689	12169	11975	11716	11984	12155
- femei	14811	11705	6586	6360	6033	5966	5745	5807	5873
<b>20 - 24 ani</b>	39693	29791	25250	23414	21241	18634	16083	13764	13033
- femei	20447	15571	12835	11874	10860	9523	8220	7002	6659
<b>25 - 29 ani</b>	33410	41426	33763	32471	32171	32405	31714	30109	27896
- femei	17501	21746	17959	17257	17004	17229	16830	15980	14701
<b>30 - 34 ani</b>	35522	34021	43277	43450	42107	39960	37628	36599	35036
- femei	18749	17765	22474	22659	21996	20884	19647	19199	18407
<b>35 - 39 ani</b>	22102	34643	33576	35229	37879	40568	41936	42280	42213
- femei	11910	18278	17326	18097	19372	20794	21557	21750	21795
<b>40 - 44 ani</b>	32091	21360	33463	35603	36827	31510	30405	31791	33421
- femei	17826	11565	17649	18726	19354	16469	15771	16373	17182
<b>45 - 49 ani</b>	36081	30726	20578	19307	19355	26006	29394	31725	33856
- femei	19403	17188	11224	10417	10395	13854	15654	16865	17902
<b>50 - 54 ani</b>	28083	34011	29258	26826	2449 1	22319	20723	19579	18302
- femei	14929	18539	16496	15198	13857	12481	11478	10772	9954

<b>55 - 59 ani</b>	19527	26255	31654	31850	31769	30992	29607	27256	25139
- femei	10636	14196	17589	17773	17982	17708	16951	15624	14475
<b>60 - 64 ani</b>	20452	17996	24132	25725	27066	28518	28606	29111	29395
- femei	11371	10041	13363	14409	15117	16061	16249	16553	16818
<b>65 - 69 ani</b>	17762	18272	16142	16552	17010	17947	19671	21821	23379
- femei	10141	10538	9319	9450	1724	10231	11196	12473	13520
<b>70 - 74 ani</b>	15037	15278	15788	15305	15065	14530	14318	14121	14528
- femei	8661	9126	9428	9158	9006	8677	8579	8473	8581
<b>75 - 79 ani</b>	9952	12010	12283	12408	12397	12647	12920	13030	12629
- femei	6474	7175	7620	7742	7714	7897	8062	8104	7913
<b>80 - 84 ani</b>	4122	6964	8558	8590	8876	8988	9064	8996	9128
- femei	2784	4694	5311	5379	5634	5726	5780	5783	5879
<b>85 de ani și peste</b>	3458	3574	5420	5926	6260	6679	7128	7450	7775
- femei	2298	2463	3749	4045	4225	4411	4673	4881	5082

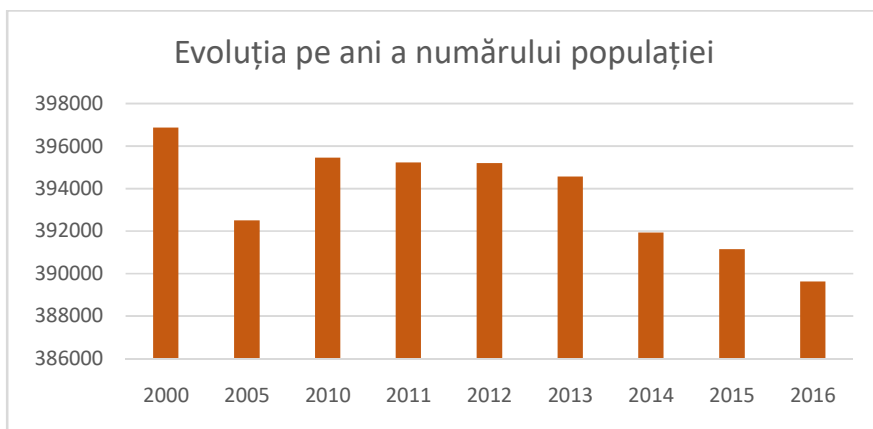
**Notă:** Populația după domiciliu reprezintă numărul persoanelor cu cetățenia română și domiciliul pe teritoriul României, delimitat după criteriile administrativ-teritoriale. **Domiciliul persoanei** este adresa la care aceasta declară că are locuința principală, trecută în cartea de identitate, așa cum este luată în evidența organelor administrative ale statului.

După cum se poate observa din graficul de mai jos, aceasta a scăzut ușor din anii 2000 până în 2005, s-a stabilizat în jurul valorii de 395.000 în 2010, scăzând din 2013 până în 2016.

Populația reală însă se estimează a fi mult mai mare, în Sector și în București, în general, locuind multe persoane atrase de locurile de muncă mai bine plătite din Capitală care nu și-au oficializat acest statut, locuind, majoritatea dintre ei, cu chirie, fapt ce-i face să considere locuirea la actualul domiciliu una temporară și să ocolească demersurile birocratice necesare pentru oficializarea acestui statut.

**Fig.25. Evoluția numărului populației în sectorul 6**

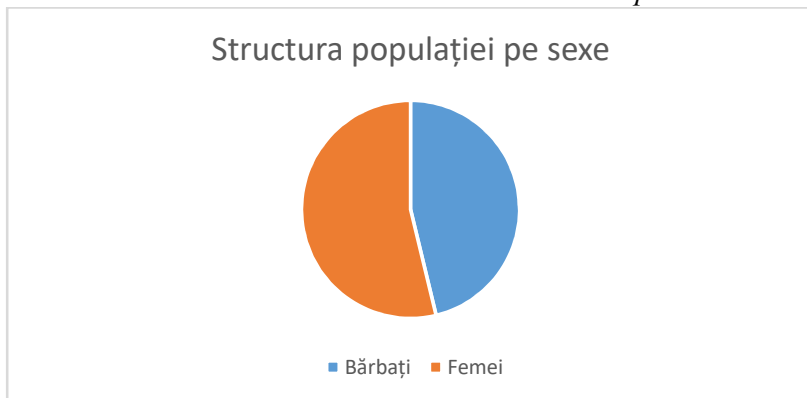
Sursa: Prelucrarea consultantului după INS



Numărul femeilor din Sector este mai mare decât cel al bărbaților, proporția fiind de 53,8%, mai mare decât media națională care este de 51,7%, iar grupa de vârstă cea mai numeroasă este cea de 35-39 de ani, cu un procent de 10,83%, din care 5,59 femei.

**Fig.26. Structura populației pe sexe în sectorul 6**

Sursa: Prelucrarea consultantului după INS



Aceste date, dacă analizăm și tabelul și graficul de mai jos, ar putea fi îngrijorătoare, și pentru valori similare în restul țării chiar sunt, deoarece la nivel național sporul natural negativ, împreună cu migrația negativă, reprezintă o problemă, tendința la nivel național fiind de scădere și îmbătrânire a populației.

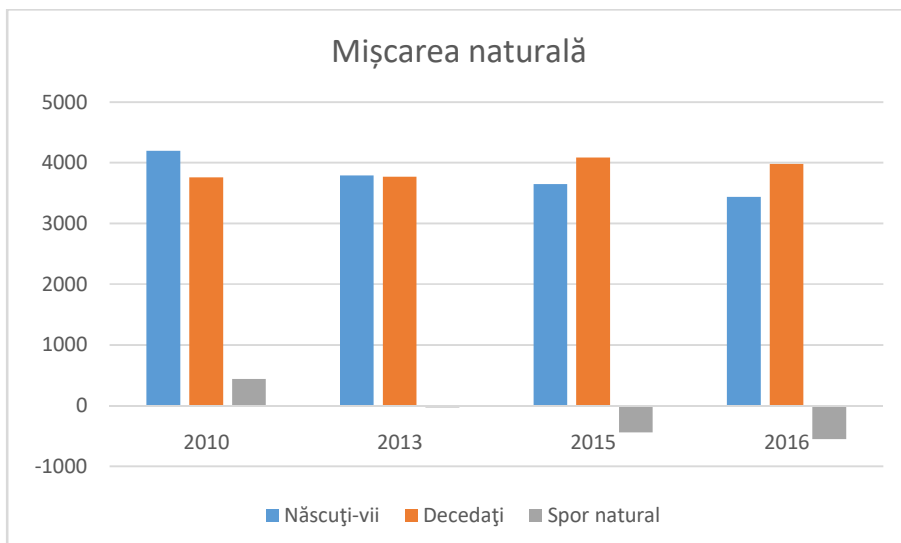
La nivelul Sectorului 6 însă, la fel ca și la nivelul Bucureștiului, problema identificată este aceea că nu cunoaștem cifrele reale ale populației rezidente. Dacă analizăm, de exemplu, populația cu vârste între 20-24 de ani, care este printre cele mai slabe categorii ca reprezentare în datele INS, cu doar 13.033 membri și cu un procent de doar 3.45% din totalul populației, și coroborăm acest număr cu datele obținute de la Universitatea Politehnică București, conform cărora în mod oficial sunt cazați în campusurile din Regie și Leu un număr de 11.606 studenți, rezultă că în Sector avem, cel puțin pe perioada desfășurării anului școlar un număr mult mai mare de tineri din această cohortă.

În ceea ce privește sporul natural, situația se prezintă astfel:

ANUL	2010	2013	2015	2016
<b>NĂSCUȚI-VII</b>	4194	3792	3648	3436
<b>DECEDAȚI</b>	3757	3767	4088	3983
<b>SPOR NATURAL</b>	437	-25	-440	-547

**Fig.27. Grafic privind sporul natural în sector 6**

Sursa: Prelucrarea consultantului după INS



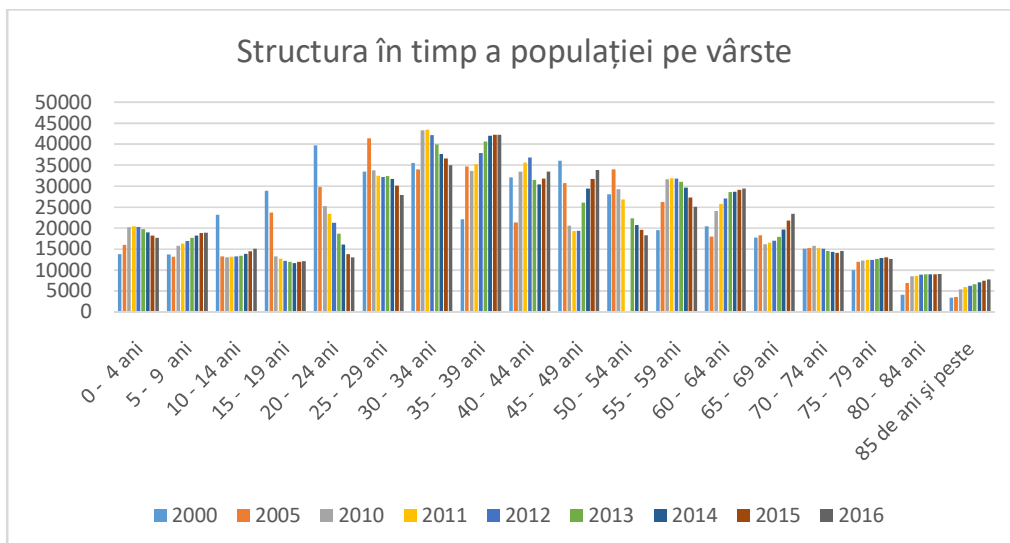
Deși sporul natural este ușor negativ, numărul deceselor în Sectorul 6 depășind numărul nașterilor în ultimii ani, dacă analizăm datele INS privind soldul schimbărilor de reședință în Municipiul București, care reprezintă diferența dintre numărul persoanelor care și-au stabilit domiciliul în București și al persoanele care și-au schimbat reședința plecând din Capitală, acesta este pozitiv și este superior pierderilor înregistrate din sporul natural.

Soldul schimbărilor de reședință în Municipiul București					
Anul 2010	Anul 2011	Anul 2012	Anul 2013	Anul 2014	Anul 2015
UM: Numar persoane					
<b>24872</b>	18943	12250	16522	18952	11592

După cum se poate observa din graficul de mai jos, segmentul cel mai numeros de populație este cel cuprins între vârstele de 35-39 de ani, care este mai ridicat decât cel al celor de 20-24 de ani din anul 2000. Analiza în timp a evoluției demografice relevă faptul că în Sectorul 6 tendința de migrație este inversă față de restul țării, în sensul că în cadrul Sectorului tendința este de stabilire a populației tinere și active, în timp ce populația în vârstă are o tendință ușor migraționistă, spre locuri mai liniștite și cu costul traiului mai scăzut.

**Fig.28. Grafic privind structura populației Sectorului 6 pe vârste și ani**

Sursa: Prelucrarea consultantului după INS



### Densitatea populației

La nivelul anului 2016, densitatea populației Sectorului 6 este de 10.018,85 locuitori/km<sup>2</sup>, ceea ce face ca Sectorul să fie la nivel național depășit doar de sectoarele 2 și 3 ale Capitalei la acest capitol, cel mai mare oraș al țării după București, Cluj Napoca, având o densitate de doar 1.808 loc./km<sup>2</sup>. Sectorul se află mult peste media națională, care este de 84,4 locuitori pe km<sup>2</sup> conform ultimului recensământ.

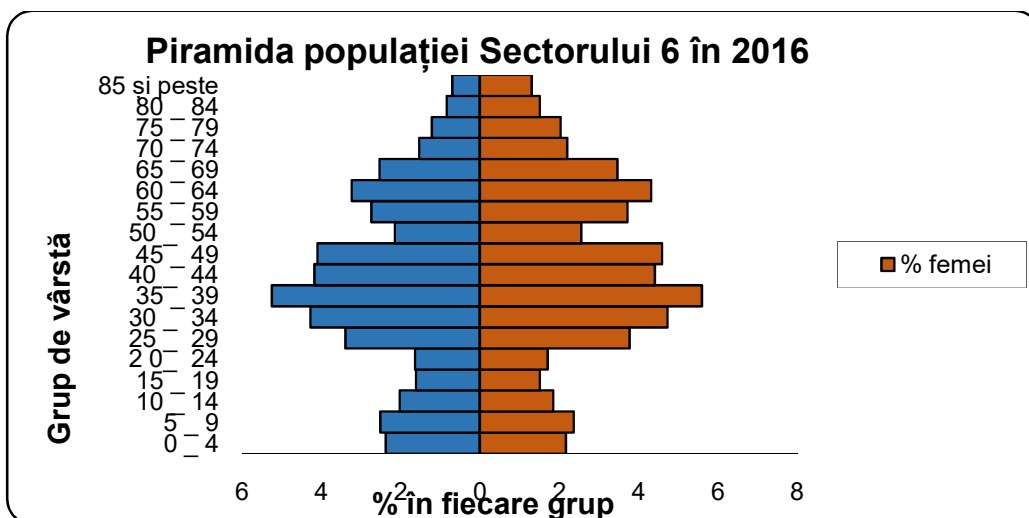
Tot în Sectorul 6, în cartierele Militari și Drumul Taberei se află zone unde densitatea este de peste 40.000 locuitori pe km<sup>2</sup>.

### Rata de dependență demografică

Conform definiției Institutului Național de Statistică, rata de dependență demografică reprezintă totalitatea populației în vârstă cuprinsă între 0-14 ani și populația cu vârstă de 64 de ani și peste, raportată la totalitatea populației în vârstă de 15-64 ani. La nivelul regiunii București Ilfov, “povara economică” a populației în vârstă de muncă (15-64 ani) este de 37% în anul 2011 și se situează atât sub media națională (43%) cât și sub media Uniunea Europeană (49%). În Sectorul 6, conform datelor statistice din 2015 este de 42,68%, puțin sub media națională, dar precizăm din nou că aceste date sunt acelea ale populației după domiciliul înregistrat oficial, iar estimările neoficiale ne spun că această rată ar putea fi mult mai mica.

### Piramida populației

Fig.29. Piramida populației sectorului 6 pe pe vârste și sexe



### Structura etnică

Conform recensământului populației realizat în anul 2011, structura etnică a populației Sectorului 6 se prezenta conform tabelului:

Naționalitate	Număr persoane	Procent
Români	325258	88.44
Indisponibil	37543	10.21
Romi	1776	0.48
Alții	1354	0.37
Maghiari	611	0.17
Turci	217	0.06
Germani	196	0.05
Ruși	172	0.05
Evrei	121	0.03
Greci	93	0.03
Tatari	81	0.02
Bulgari	72	0.02
Armeni	64	0.02
Ucrainieni	57	0.02
Italiani	43	0.01
Macedoneni	40	0.01
Sârbi	33	0.01
Polonezi	29	0.01

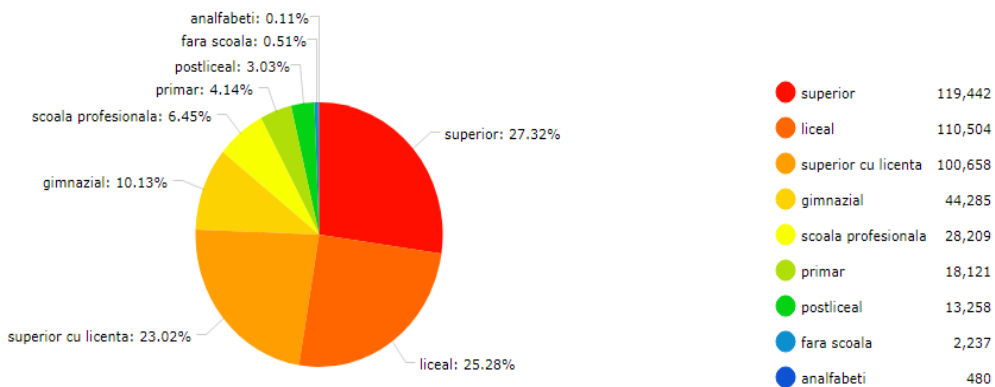
## Nivelul de educație

Conform aceluiași recensământ, structura după nivelul de educație a populației stabile de peste 10 ani se prezintă după cum urmează:

**Fig.30. Structura populației Sectorului 6 pe sexe după nivelul de educație:**

Sursa: [www.ecoduri.com](http://www.ecoduri.com)

Total	Superior	Superior cu licență	Postliceal	Liceal	Profesional	Gimnazial	Primar	Fara scoala	Analfabeti
Barbati 153109	53895	46175	5887	51402	16453	17628	6808	1036	145
Femei 182947	65547	54483	7371	59102	11756	26657	11313	1201	335



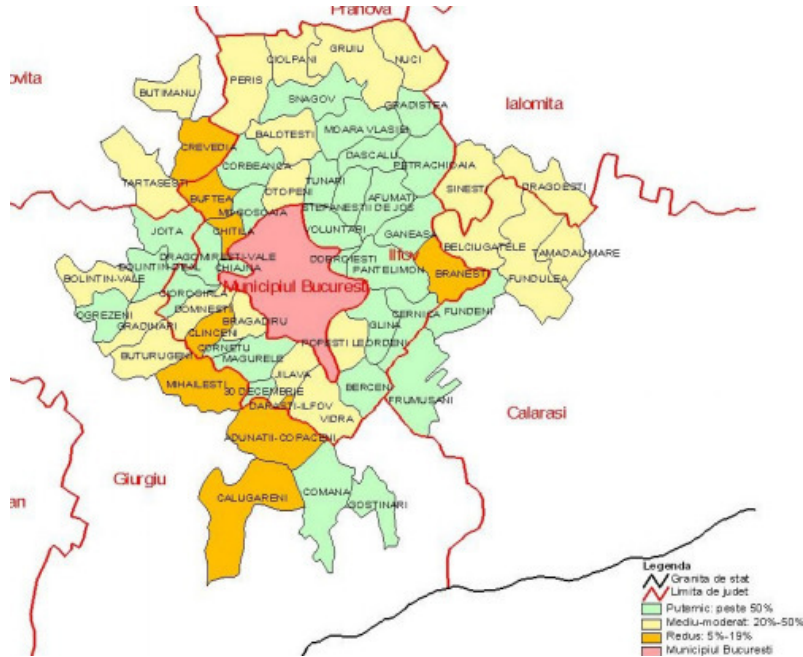
## Migrație

Un studiu efectuat pentru determinarea și caracterizarea Zonei metropolitane București (ZMB) de către Centrul de Sociologie Urbană și Regională CURS arată că, în zona județul Ilfov și județele învecinate, **indicele navetei** (calculat ca și procentaj al navetiștilor raportat la numărul total de angajați) este de peste 50% în cazul a 30 de localități limitrofe capitalei. Acest fapt reflectă atracția gravitațională economică a marilor orașe, în special a municipiului București, care pare să atragă forță de muncă atât din județ cât și din toate județele învecinate.

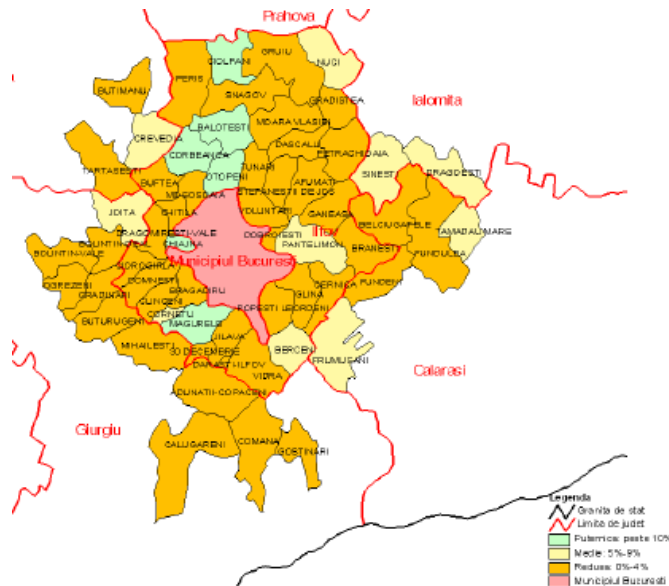
Conform aceluiași studiu, rata medie a navetismului bucureștenilor spre aceste localități (calculată ca raport între numărul bucureștenilor care vin zilnic să lucreze în localitate și numărul total de salariați în localitate) este de circa 16%, (numărul salariaților bucureșteni depășind în unele cazuri procentul celor locali). Dintre principalele localități ca atracție pentru forța de muncă din București, cu rate de navetism de peste 50%, amintim: Bragadiru, Afumați, Cornetu și Măgurele.

**Fig.31. Rata navetismului din localitate spre alte destinații**

Sursa: Studiu ZMB - [www.zmb.ro](http://www.zmb.ro)



**Fig.32. Atracția rezidențială a localităților**  
 Sursa: Studiu ZMB - [www.zmb.ro](http://www.zmb.ro)



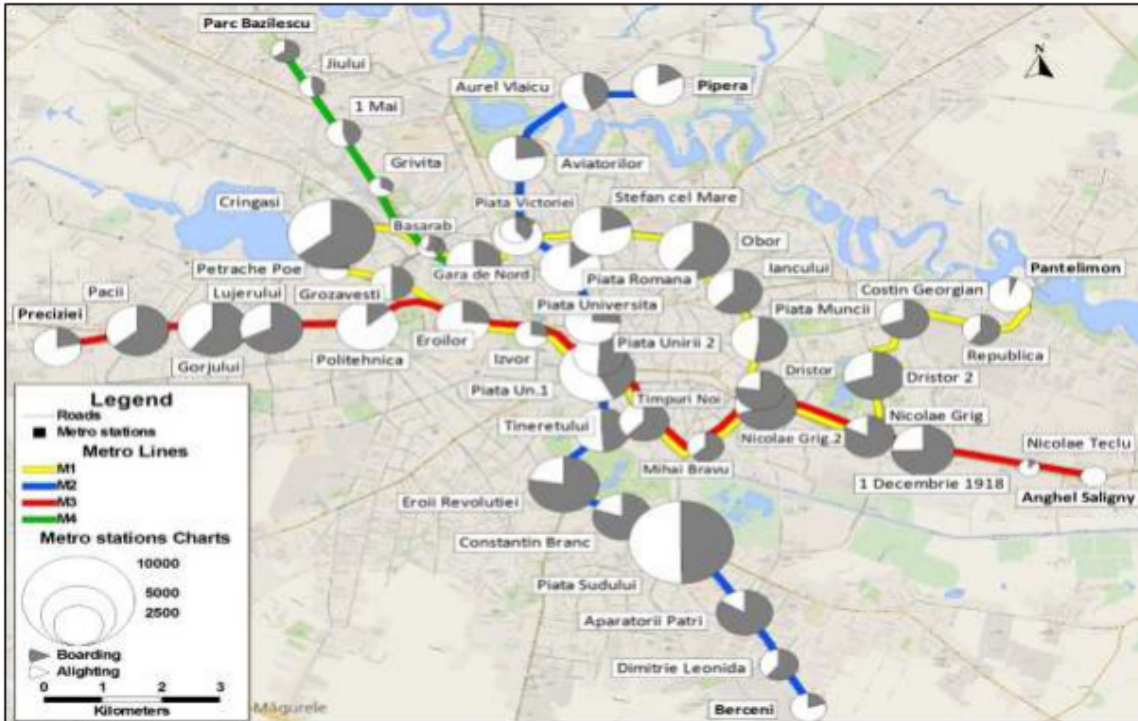
Deși nu există studii concrete referitoare la migrația forței de muncă în Sectorul 6 și aceea a locuitorilor sectorului spre zonele învecinate, așa cum rezultă din analiza efectuată la capitolul Economie și forță de muncă, **există un număr de 79.002 persoane domiciliate în Sectorul 6 ca excedent de forță de muncă ce nu figurează nici ca angajați și nici nu sunt înregistrați ca șomeri**, de unde concluzia firească este că aceștia, și probabil mulți alții se deplasează zilnic în zonele învecinate pentru muncă, precum și alți locuitori ai zonelor limitrofe sunt angajați în Sector. Una din problemele mari ale Sectorului în ceea ce privește navetismul este aceea că este o zonă de tranzit pentru navetismul din vestul Capitalei, preluând zilnic trafic auto suplimentar generat de acest navetism, trafic ce nu poate fi absorbit de

actuala configurație a infrastructurii fără a se produce congestii.

Migrația forței de muncă din Sector poate fi observată și din harta de mai jos, realizată cu ocazia studiilor pentru realizarea PMUD:

**Fig.33. Raportul între îmbarcarea și debarcarea pasagerilor la metrou, pe stații la orele de vârf ale dimineții**

Sursa: PMUD 2016 -2030 – Regiunea București Ilfov



Concluziile acestui capitol, așa cum au reieșit și în urma analizei efectuate în cadrul grupului de lucru organizat pe această temă, sunt acelea că în ceea ce privește demografia și migrația, prioritatea numărul unu pentru Sector este aceea de a se depune toate diligențele necesare pentru a se afla numărul real de locuitori care locuiesc aici, fapt ce va contribui la o dimensionare corectă de către administrația publică locală a ofertei de servicii oferite, și a completării organigramelor instituțiilor publice cu numărul de personal necesar acoperirii acestor servicii (numărul de posturi din administrația publică este condiționat de numărul locuitorilor deserviți).

Bineînțeles, concomitent cu aflarea numărului real de locuitori sunt necesare și celelalte măsuri, de creare a oportunităților, de dezvoltare economico socială și de creștere a calității vieții locuitorilor Sectorului, pentru a atrage și a reține cetățeni tineri și populație activă, care să echilibreze piramida populației la bază și să scadă rata de dependență demografică.

### *Analiza SWOT demografie și migrație*

Puncte tari	Puncte slabe
<ul style="list-style-type: none"> <li>• Numărul populației va crește datorită dezvoltării complexelor rezidențiale noi aflate în construcție Rata de dependență demografică sub media națională și europeană</li> <li>• Populația activă este cea mai numeroasă</li> <li>• Sectorul 6 atrage locuitori tineri dintre care</li> </ul>	<ul style="list-style-type: none"> <li>• Necunoașterea numărului real al locuitorilor Sectorului 6</li> <li>• Densitatea foarte mare a populației (există zone cu peste 40.000 de locuitori pe km<sup>2</sup>)</li> <li>• Sporul natural negativ</li> </ul>

- mulți cu studii superioare
- Procentul ridicat al populației cu studii superioare

Oportunități	Amenințări
<ul style="list-style-type: none"> <li>• Construirea, achiziția de locuințe pentru tineri</li> <li>• Dezvoltarea sectorului terțiar și a clădirilor de birouri în Sectorul 6, care atrag populație tânără și cu studii superioare</li> <li>• Colaborarea între administrația locală și mediul universitar pentru identificarea posibilităților de atragere a tinerilor absolvenți să se stabilească în Sector</li> </ul>	<ul style="list-style-type: none"> <li>• Stagnarea economică și neatragera de populație tânără în sector poate duce pe termen lung la îmbătrânirea populației</li> <li>• Scăderea ritmului de creștere economică și reorientarea/migrarea forței de muncă calificate spre alte orașe sau migrarea în străinătate</li> <li>• Nerealizarea investițiilor și nedezvoltarea infrastructurii, ce pot scădea atractivitatea Sectorului</li> <li>• Dezvoltarea economică mai mare a zonelor limitrofe și prețul mai scăzut al locuințelor în aceste zone, ce pot diminua populația Sectorului</li> <li>• Subdimensionarea serviciilor publice datorită necunoașterii numărului real al cetățenilor</li> </ul>

\* Informații preluate din Strategia Locală Integrată de Dezvoltare Durabilă a Sectorului 6, București, aprobată prin HCL 169/26.07.2018

#### IV. CONTEXTUL ELABORĂRII STRATEGIEI

Elaborarea Strategiei de dezvoltare a serviciilor sociale a DGASPC sector 6 a avut în vedere corelarea cu strategiile și politicile sectoriale existente la nivel european, național, regional și local. Au fost analizate o serie de documente strategice și legislative din domeniul social pentru a realiza o analiză cât mai completă și o viziune coerentă și integrată, cu obiective care să reflecte nevoile reale ale beneficiarilor și să conducă la dezvoltarea unor servicii sociale integrate.

Prezenta strategie își are justificarea în nevoia de armonizare a practicilor utilizate în domeniul furnizării serviciilor de asistență socială cu: legislația europeană și națională, prevederile strategiilor naționale privind incluziunea socială, reducerea sărăciei, promovarea și respectarea drepturilor grupurilor vulnerabile, strategiile regionale, județene și municipale privind dezvoltarea serviciilor sociale la nivel local.

Strategia de Dezvoltare a Serviciilor Sociale a DGASPC sector 6 2019 – 2023 urmărește ca, în acord cu politica europeană și națională de incluziune socială și combatere a sărăciei și cu strategiile existente la nivelul Municipiului București, să creeze și să implementeze un sistem performant și eficient de furnizare a serviciilor sociale bazat pe o abordare integrată, participativă, multisectorială și interinstituțională, bazat pe standardele minime de calitate în furnizarea serviciilor sociale.

**Context european:**

- *Strategia Europa 2020*

Comisia Europeană a aprobat în 2010 documentul numit *EUROPA 2020*, strategia europeană pentru o creștere inteligentă, ecologică și favorabilă incluziunii. Acest document propune trei priorități care se susțin reciproc:

- creștere inteligentă: dezvoltarea unei economii bazate pe cunoaștere și inovare;
- creștere durabilă: promovarea unei economii mai eficiente din punct de vedere al utilizării resurselor, mai ecologice și mai competitive;
- creștere favorabilă incluziunii: promovarea unei economii cu o rată ridicată a ocupării forței de muncă, care să asigure coeziunea socială și teritorială.

Comisia Europeană propune următoarele *obiective principale* pentru UE:

- 75% din populația cu vârsta cuprinsă între 20 și 64 de ani să aibă un loc de muncă;
- 3% din PIB-ul UE ar trebui investit în cercetare-dezvoltare (C-D);
- obiectivele „20/20/20” în materie de climă/energie trebuie îndeplinite (inclusiv o reducere a emisiilor majorată la 30%, dacă există condiții favorabile în acest sens);
- rata abandonului școlar timpuriu trebuie redusă sub nivelul de 10% și cel puțin 40% din generația tânără să aibă studii superioare;
- numărul persoanelor amenințate de sărăcie trebuie redus cu 20.000.000.

Comisia Europeană prezintă șapte inițiative pentru a stimula realizarea de progrese în cadrul fiecărei teme prioritare:

- ❑ **„O Uniune a inovării”** pentru a îmbunătăți condițiile-cadru și accesul la finanțările pentru cercetare și inovare, astfel încât să se garanteze posibilitatea transformării ideilor inovatoare în produse și servicii care creează creștere și locuri de muncă;
- ❑ **„Tineretul în mișcare”** pentru a consolida performanța sistemelor de educație și pentru a facilita intrarea tinerilor pe piața muncii;
- ❑ **„O agendă digitală pentru Europa”** pentru a accelera dezvoltarea serviciilor de internet de mare viteză și pentru a valorifica beneficiile pe care le oferă o piață digitală unică gospodăriilor și întreprinderilor;
- ❑ **„O Europă eficientă din punct de vedere al utilizării resurselor”** pentru a permite decuplarea creșterii economice de utilizarea resurselor, pentru a sprijini trecerea la o economie cu emisii scăzute de carbon, pentru a crește utilizarea surselor regenerabile de energie, pentru a moderniza sectorul transporturilor și a promova eficiența energetică;
- ❑ **„O politică industrială adaptată erei globalizării”** pentru a îmbunătăți mediul de afaceri, în special pentru IMM-uri și a sprijini dezvoltarea unei baze industriale solide și durabile în măsură să facă față concurenței la nivel mondial;
- ❑ **„O agendă pentru noi competențe și noi locuri de muncă”** pentru a moderniza piețele muncii și a oferi mai multă autonomie cetățenilor, prin dezvoltarea competențelor acestora pe tot parcursul vieții în vederea creșterii ratei de participare pe piața muncii și a unei mai bune corelări a cererii și a ofertei în materie de forță de muncă, inclusiv prin mobilitatea profesională;
- ❑ **„Platforma europeană de combatere a sărăciei”** pentru a garanta coeziunea socială și teritorială, astfel încât beneficiile creșterii și locurile de muncă să fie distribuite

echitabil, iar persoanelor care se confruntă cu sărăcia și excluziunea socială să li se acorde posibilitatea de a duce o viață demnă și de a juca un rol activ în societate.

### **Context național:**

La nivel național există o serie de strategii sectoriale care se adresează grupurilor vulnerabile, persoanelor care au nevoie de protecție, de sprijin social și de respectarea drepturilor. În elaborarea Strategiei de dezvoltare a serviciilor sociale a DGASPC sector 6, se are în vedere:

- Programul Național de Reformă (PNR);
- Strategia Guvernului României de Incluziune a Cetățenilor Români aparținând Minorității Romilor 2012-2020;
- Strategia Națională privind Incluziunea Socială și Reducerea Sărăciei pentru perioada 2015-2020;
- Strategia Națională pentru Ocuparea Forței de Muncă (SNOFM) 2014-2020;
- Strategia Națională de Sănătate 2014-2020;
- Strategia Națională pentru Sănătatea Mintală a Copilului și Adolescentului 2015-2020;
- Strategia națională privind promovarea egalității de șanse între femei și bărbați și prevenirea și combaterea violenței domestice pentru perioada 2018-2021 și a Planului operațional privind implementarea strategiei naționale privind promovarea egalității de șanse între femei și bărbați și prevenirea și combaterii violenței domestice 2018-2021;
- Strategia Națională privind Incluziunea Socială a Persoanelor cu Dizabilități 2014-2020;
- HOTĂRÂRE nr. 1113 din 12 decembrie 2014 privind aprobarea Strategiei naționale pentru protecția și promovarea drepturilor copilului pentru perioada 2014-2020
- Strategia Națională pentru Promovarea Îmbătrânirii Active și Protecția Persoanelor Vârstnice pentru perioada 2015-2020;
- Strategia Națională privind Reducerea Părăsirii Timpurii a Școlii;
- Strategia pentru Învățarea pe tot Parcursul Vieții;
- LEGE - CADRU - Legea asistenței sociale nr. 292/2011, cu modificările și completările ulterioare;
- Legea nr. 448/2006 republicata 2008, legea privind protecția și promovarea drepturilor persoanelor cu handicap, republicată;
- Legea 272/2004 privind protecția și promovarea drepturilor copilului, republicată;
- Legea nr. 17/2000, lege privind asistenta socială a persoanelor varstnice, republicată;
- H.G. nr. 797/2017 pentru aprobarea regulamentelor-cadru de organizare și funcționare ale serviciilor publice de asistență socială și a structurii orientative de personal
- H.G. nr. 867/2015 pentru aprobarea Nomenclatorului serviciilor sociale, precum și a regulamentelor-cadru de organizare și funcționare a serviciilor sociale, cu modificările și completările ulterioare
- Legea nr.197/2012 privind asigurarea calității în domeniul serviciilor sociale, cu modificările și completările ulterioare
- H.G. nr.118/2014 pentru aprobarea Normelor metodologice de aplicare a prevederilor Legii nr. 197/2012 privind asigurarea calității în domeniul serviciilor sociale, cu modificările și completările ulterioare
- Ordinul ministrului muncii, familiei, protecției sociale și persoanelor vârstnice nr. 424/2014 privind aprobarea criteriilor specifice care stau la baza acreditării furnizorilor de servicii sociale
- Ordinul ministrului muncii, familiei, protecției sociale și persoanelor vârstnice nr. 2196/2016 pentru aprobarea Instrucțiunilor privind circuitul documentelor între

compartimentele de acreditare a furnizorilor de servicii sociale și a serviciilor sociale din cadrul Ministerului Muncii, Familiei, Protecției Sociale și Persoanelor Vârstnice și instituțiile aflate în subordinea sa

### **Context local:**

În Programul de guvernare locală a Municipiului București 2016-2020 se menționează faptul că o capitală europeană trebuie să îi ajute pe cei care au nevoie de asistență socială, fie că vorbim de cei fără un loc de muncă sau cu salarii foarte mici, fie că vorbim de pensionarii cu probleme sau de copiii și tinerii orfani sau cu probleme de integrare. Bucureștiul trebuie să se dezvolte unitar, fără zone de sărăcie și discriminare”.

*Strategia Locală privind Incluziunea Socială și Reducerea Sărăciei în Municipiul București* se focalizează pe protejarea, apărarea și garantarea tuturor drepturilor omului și copilului așa cum sunt menționate în *Declarația Universală a Drepturilor Omului* și Convenția ONU cu privire la drepturile copilului, în contextul ansamblului drepturilor și libertăților fundamentale ale omului.

Strategia subliniază rolul primordial al familiei în creșterea, îngrijirea și educarea copilului, în asistența persoanei cu handicap, a persoanei vârstnice sau a oricărei alte persoane aflată în situație de risc de excludere socială și faptul că eforturile societății trebuie îndreptate în direcția întăririi și susținerii familiei în asumarea responsabilităților. Totodată, se subliniază faptul că responsabilizarea familiei, în spiritul cadrului legislativ în domeniul asistenței sociale, nu se poate realiza fără o abordare sistematică a problemelor cu care se confruntă copiii și familiile acestora.

Implementarea acestei strategii va asigura creșterea calității vieții beneficiarilor serviciilor de asistență socială, urmărindu-se ca toate serviciile să respecte standardele minime naționale care pot fi verificate în mod periodic într-un sistem competent, coerent și unitar.

Și *Strategia locală integrate de dezvoltare durabilă a Sectorului 6 București pentru perioada 2017 – 2023* stipulează la capitolul “Asistență și Incluziune socială”, necesitatea îmbunătățirii serviciilor sociale pentru toate categoriile defavorizate sau aflate în situații de risc. Strategia menționează importanța cunoașterii nevoilor specifice diferitelor grupuri vulnerabile și adaptarea serviciilor sociale la aceste nevoi.

### **Sistemul național de asistență socială se întemeiază pe următoarele valori și principii generale:**

- *solidaritatea socială*, potrivit căreia întreaga comunitate participă la sprijinirea persoanelor vulnerabile care necesită suport și măsuri de protecție socială pentru depășirea sau limitarea unor situații de dificultate, în scopul asigurării incluziunii sociale a acestei categorii de populație;
- *subsidiaritatea*, potrivit căreia, în situația în care persoana sau familia nu își poate asigura integral nevoile sociale, intervin colectivitatea locală și structurile ei asociative și, complementar, statul;
- *universalitatea*, potrivit căreia fiecare persoană are dreptul la asistență socială, în condițiile prevăzute de lege;
- *respectarea demnității umane*, potrivit căreia fiecărei persoane îi este garantată dezvoltarea liberă și deplină a personalității, îi sunt respectate statutul individual și social și dreptul la intimitate și protecție împotriva oricărui abuz fizic, psihic, intelectual, politic sau economic;
- *abordarea individuală*, potrivit căreia măsurile de asistență socială trebuie adaptate situației particulare de viață a fiecărui individ;
- *parteneriatul*, potrivit căruia autoritățile publice centrale și locale, instituțiile publice și private, organizațiile neguvernamentale, instituțiile de cult recunoscute de lege, precum și membrii comunității stabilesc obiective comune, conlucrează și mobilizează toate resursele

- necesare pentru asigurarea unor condiții de viață decente și demne pentru persoane vulnerabile;
- *participarea beneficiarilor*, potrivit căreia beneficiarii participă la formularea și implementarea politicilor cu impact direct asupra lor, la realizarea programelor individualizate de support social și se implică active în viața comunității, prin intermediul formelor de asociere sau direct, prin activități voluntare desfășurate în folosul persoanelor vulnerabile;
  - *nediscriminarea*, potrivit căreia persoanele vulnerabile beneficiază de măsuri și acțiuni de protecție socială fără restricție sau preferință față de rasă, naționalitate, origine etnică, limbă, religie, categorie socială, opinie, sex ori orientare sexuală, vârstă, apartenență politică, dizabilitate, boală cronică necontagioasă, infectare HIV sau apartenență la o categorie defavorizată;
  - *respectarea dreptului la autodeterminare*, potrivit căreia fiecare persoană are dreptul de a face propriile alegeri, indiferent de valorile sale sociale, asigurându-se că acestea nu amenință drepturile sau interesele legitime ale celorlalți;
  - *activizarea*, potrivit căreia măsurile de asistență socială au ca obiectiv final încurajarea ocupării, în scopul integrării/reintegrării sociale și creșterii calității vieții persoanei și întărirea nucleului familial;
  - *caracterul unic al dreptului la beneficiile de asistență socială*, potrivit căruia pentru aceeași nevoie sau situație de risc social se poate acorda un singur beneficiu de același tip;
  - *proximitatea*, potrivit căreia serviciile sunt organizate cât mai aproape de beneficiar, pentru facilitarea accesului și menținerea persoanei cât mai mult posibil în propriul mediu de viață;
  - *complementaritatea și abordarea integrată*, potrivit căreia, pentru asigurarea întregului potențial de funcționare socială a persoanei ca membru deplin al familiei, comunității și societății, serviciile sociale trebuie corelate cu toate nevoile beneficiarului și acordate integrat cu o gamă largă de măsuri și servicii din domeniul economic, educational, de sănătate, cultural etc;
  - *concurența și competitivitatea*, potrivit căreia furnizorii de servicii sociale publice și private trebuie să se preocupe de creșterea calității serviciilor acordate și să beneficieze de tratament egal pe piața serviciilor sociale;
  - *egalitatea de șanse*, potrivit căreia beneficiarii, fără niciun fel de discriminare, au acces în mod egal la oportunitățile de împlinire și dezvoltare personală, dar și la măsurile și acțiunile de protecție socială;
  - *confidențialitatea*, potrivit căreia, pentru respectarea vieții private, beneficiarii au dreptul la păstrarea confidențialității asupra datelor personale și informațiilor referitoare la viața privată și situația de dificultate în care se află;
  - *echitatea*, potrivit căreia toate persoanele care dispun de resurse socio-economice similare, pentru aceleași tipuri de nevoi, beneficiază de drepturi sociale egale;
  - *focalizarea*, potrivit căreia beneficiile de asistență socială și serviciile sociale se adresează celor mai vulnerabile categorii de persoane și se acordă în funcție de veniturile și bunurile acestora;
  - *dreptul la liberă alegere a furnizorului de servicii*, potrivit căruia beneficiarul sau reprezentantul legal al acestuia are dreptul de a alege liber dintre furnizorii acreditați.

Direcția Generală de Asistență Socială și Protecția Copilului Sector 6 asigură asistență socială următoarelor categorii de persoane:

- Persoane defavorizate, marginalizate, discriminate;
- Persoane vârstnice;
- Persoane singure și familii aflate în dificultate;
- Adulți și copii cu dizabilități;
- Copii abuzați, maltratați, cu risc de abandon;
- Copii abandonați.

## V. ASISTENȚĂ ȘI INCLUZIUNE SOCIALĂ

Conform art. 6, alin cc din Legea nr. 292/2011 (Legea asistenței sociale) „**procesul de incluziune socială reprezintă ansamblul de măsuri și acțiuni multidimensionale din domeniile protecției sociale, ocupării forței de muncă, locuirii, educației, sănătății, informării - comunicării, mobilității, securității, justiției și culturii, destinate combaterii excluziunii sociale și asigurării participării active a persoanelor la toate aspectele economice, sociale, culturale și politice ale societății**“.

Conform „Strategiei naționale privind incluziunea socială și reducerea sărăciei (2014-2020)”, obiectivul Guvernului României este **ca toți cetățenii să aibă oportunități egale de a participa în societate, să fie apreciați și valorizați, să trăiască în demnitate, iar nevoile lor elementare să fie satisfăcute și diferențele respectate**.

În prezent, unul din cinci români se confruntă cu sărăcia determinată de venitul insuficient, și o mare parte din sărăcia bazată pe venit este persistentă, trei sferturi dintre persoanele sărace aflându-se în această situație de cel puțin trei ani. O treime din populație este afectată de deprivare materială severă, în sensul că nu-și poate permite să achiziționeze articole considerate dezirabile sau chiar necesare pentru a duce un trai decent. Încă mai există în România copii care nu au mers niciodată la școală, iar procentul tinerilor fără o educație adecvată este ridicat. Multe persoane sunt în continuare inactice sau neangajate formal, cu șanse mici de a căpăta acces corespunzător la piața muncii. Există inegalități în ceea ce privește acoperirea cu servicii medicale de bază. Există un număr semnificativ de comunități dezavantajate în care aceste probleme se cumulează, făcând aproape imposibilă întreruperea ciclului excluderii, fără ca membrii săi să fie sprijiniți și integrați prin intervenții din exterior.

Politica de incluziune socială la nivel național are drept obiectiv general creșterea standardului de viață al populației și stimularea câștigurilor obținute din muncă prin facilitarea ocupării și promovarea politicilor publice cu adresabilitate către toate grupurile vulnerabile: romii, persoanele cu dizabilități, femeile, copiii străzii, tinerii de 18 ani care părăsesc instituțiile de protecție ale statului, persoanele în vârstă etc.

Obiectivul național asumat pentru atingerea țintelor europene asumate în Strategia Europa 2020, prin Programul Național de Reformă, este de **reducere a numărului de persoane aflate în risc de sărăcie sau excluziune socială cu 580.000 persoane până în anul 2020**.

### **Principalele grupuri vulnerabile din România:**

1. Persoane sărace
2. Copii și tineri lipsiți de îngrijire și sprijin parental
3. Persoane vârstnice singure sau dependente
4. Romi
5. Persoane cu dizabilități
6. Alte grupuri vulnerabile
7. Persoane care trăiesc în comunități marginalizate

Există mari disparități regionale din punct de vedere al nivelului sărăciei. *Cea mai mică proporție de persoane expuse riscului de sărăcie la nivel național a fost înregistrată în regiunea*

*București-Ilfov*, din care face parte și Sectorul 6, unde numai **3 procente din populație trăiesc în sărăcie relativă**.

Conform Atlasului Zonelor Urbane Marginalizate din România, la nivelul Sectorului 6, în urma referendumului realizat în anul 2011, din totalul populației a fost identificat un procent de 17,95% ca trăind în zone dezavantajate.

Tabel Populația în zone dezavantajate din Sectorul 6

Populația stabilă	% populație în zone nedezavantajate	% populație în zone dezavantajate pe locuire	% populație în zone dezavantajate pe ocupare	% populație în zone dezavantajate pe capital uman	% populație în zone marginalizate	% populație în zone cu instituții sau sub 50 de locuitori
367.76	82,05	9,38	0,32	2,32	0,33	5,59

**Zone dezavantajate pe locuire.** Se referă la cartiere în care o parte importantă din locuitori trăiește în locuințe neadecvate, și poate prezenta sau nu un nivel scăzut de educație, însă majoritatea populației are un loc de muncă pe piața formală a muncii. Această categorie include părți ale orașelor cu o infrastructură ce lasă de dorit și cartiere vechi de case situate la periferiile orașelor, de asemenea, cu infrastructură precară sau deloc. Include totodată zone de blocuri sau case, în principal construite în anii '60-70, care sunt în stare precară și pe care locuitorii nu au resursele necesare pentru îmbunătățiri și renovare. Aceste zone sunt eterogene din punct de vedere al populației. Locuințele pot fi deținute de persoane în vârstă, cu probleme cronice de sănătate. De asemenea, în această categorie intră și zonele urbane cu mulți chiriași tineri, având un bun nivel de educație, care însă nu-și permit să își cumpere propria locuință (ca de exemplu în cartierul Constantin Brâncuși și în campusurile universitare). În concluzie, o zonă urbană dezavantajată pe dimensiunea locuire este o zonă în care sunt condiții de locuire precară, dar nu are un nivel scăzut de ocupare în sectorul formal și care poate prezenta sau nu un nivel scăzut de educație. Conform recensământului din 2011, **9,38% din populația Sectorului locuiește în astfel de zone**.

**Zonele dezavantajate pe ocuparea forței de muncă** sunt, prin definiție, zonele în care locuitorii nu prezintă un deficit educațional, însă nu reușesc să găsească un loc de muncă în sectorul formal, indiferent de condițiile lor de locuit (condițiile de locuit variază și nu definesc zona). Această categorie se referă în general la zone care au avut în perioada comunistă o concentrare mare de întreprinderi. Majoritatea locuitorilor din aceste zone au un nivel de educație mediu și dețin diverse calificări profesionale, în general, în domeniul industriei. Însă, după 1990 aceștia s-au confruntat cu închiderea fostelor întreprinderi socialiste. În ciuda existenței unei forțe de muncă profesional calificată, aceste zone au avut parte de puține investiții private în ultimii douăzeci de ani și, drept consecință, există oportunități reduse de angajare în sectorul formal. Gradul scăzut de populația a Sectorului 6 încadrată aici, de doar 0,32%, se datorează faptului că cetățenii Sectorului pot găsi locuri de muncă în celelalte sectoare ale Bucureștiului sau în județul Ilfov.

**Zonele dezavantajate pe capital uman** includ persoane cu un nivel scăzut de educație formală care pot avea un loc de muncă sau nu, dar ale căror condiții de locuit sunt considerate standard pentru zonele urbane din România. Aceste zone urbane sunt locuite de persoane necalificate, care lucrează în agricultură, construcții sau alte sectoare, în multe cazuri, informal. Nivelul de ocupare în sectorul formal este de regulă scăzut, dar spre deosebire de tipul anterior, acesta este cauzat de nivelul scăzut de capital uman. Prin urmare, intervențiile în acest tip de zone trebuie să se concentreze pe *calificarea forței de muncă*.

**Zonele urbane marginalizate** sunt zone urbane ce acumulează dezavantaje din perspectiva capitalului uman, ocupării forței de muncă și a locuirii. În cele mai multe cazuri, acestea sunt zone intraurbane, sărace, izolate din punct de vedere social și care nu sunt reflectate în statisticile privind ratele de sărăcie calculate la nivel de localitate sau județ. Zonele marginalizate sunt adevărate pungi

de excluziune socială care concentrează persoane cu nivel scăzut de capital uman (nivel scăzut de educație, stare precară de sănătate, număr ridicat de copii), cu nivel scăzut de ocupare în sectorul formal și condiții precare de locuire. În multe cazuri, locuitorii acestor zone au școli segregate, la care numai familiile sărace își duc copiii și locuiesc în blocuri de proastă calitate sau în mahalale, marcate de teamă și mici infrațiuni. Puternica stigmatizare cu care sunt asociate aceste locuri, pe lângă lipsa sau slaba calitate a serviciilor (educație, sănătate, infrastructură) reduc drastic șansele populației de a scăpa de sărăcie. Aceste zone sunt *candidatele cele mai potrivite pentru intervențiile de tipul dezvoltării locale plasate sub responsabilitatea comunității* realizate în orașele din România. **Zona Giulești-Sârbi din cartierul Giulești este o astfel de zonă.**

La nivel urban național, 3,2% din populația urbană, 2,6% dintre gospodăriile din urban și 2,5% dintre locuințele din urban se află în zone marginalizate. Din totalul copiilor (0-17 ani) care trăiesc în mediul urban, 5,8% sunt în zone marginalizate, prin comparație cu 3,2% din total populație urbană. Alți 16,6% dintre copii trăiesc zone dezavantajate pe capital uman, prin comparație cu 11,7% din total populație urbană. Doar 4,9% dintre persoanele neocupate în sectorul formal trăiesc în zone marginalizate. Dintre toate locuințele urbane neconectate la electricitate, 24,7% sunt în zone marginalizate.

## VI. PREMISE, METODOLOGIE, NEVOI, FINANȚARE

În vederea elaborării strategiei instituției pentru perioada 2019 – 2024, DGASPC Sector 6 a inițiat în anul 2018 un amplu demers de consultare, atât a specialiștilor din domeniu, cât și a populației Sectorului 6. Consultarea a avut ca scop determinarea nevoilor reale ale comunității și trasarea liniilor generale de abordare a problematicii sociale în Sectorul 6.

Rezultatele acestui demers au stat la baza stabilirii obiectivelor generale și specifice ale strategiei și, deci, a elaborării planului de acțiune aferent.

Pe parcursul anului 2018, au fost inițiate patru întâlniri de lucru la care au fost invitați să participe specialiști ai DGASPC Sector 6, cu scopul de a realiza împreună o analiză a serviciilor sociale oferite, de a pune în discuție nevoile cetățenilor, așa cum reies ele din experiența profesioniștilor care intră în contact cu beneficiarii, precum și de a determina tendințele de evoluție pentru următorii ani în domeniul nevoilor sociale.

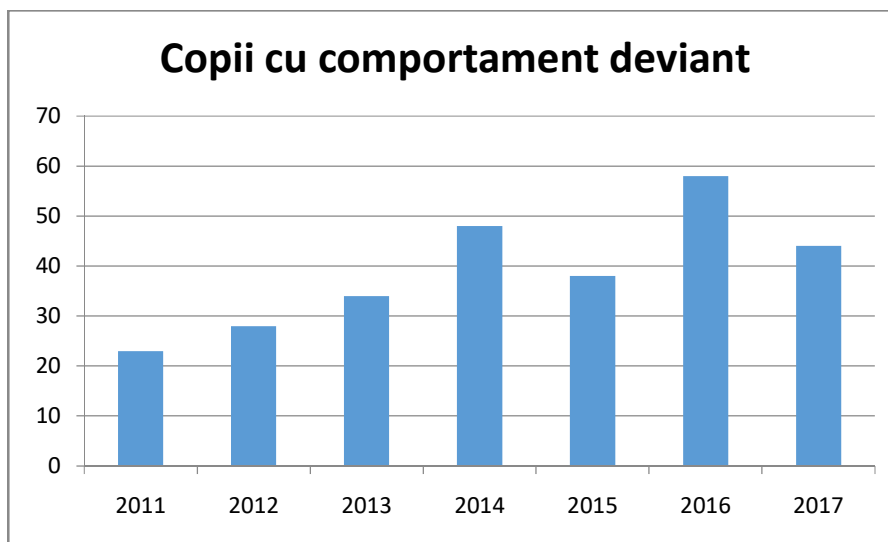
În aceeași perioadă, DGASPC Sector 6 a inițiat două întâlniri de lucru cu reprezentanții organizațiilor nonguvernamentale cu activitate în sectorul 6, precum și cu reprezentanți ai instituțiilor publice cu atribuții în domeniu (Poliție, sănătate, învățământ etc).

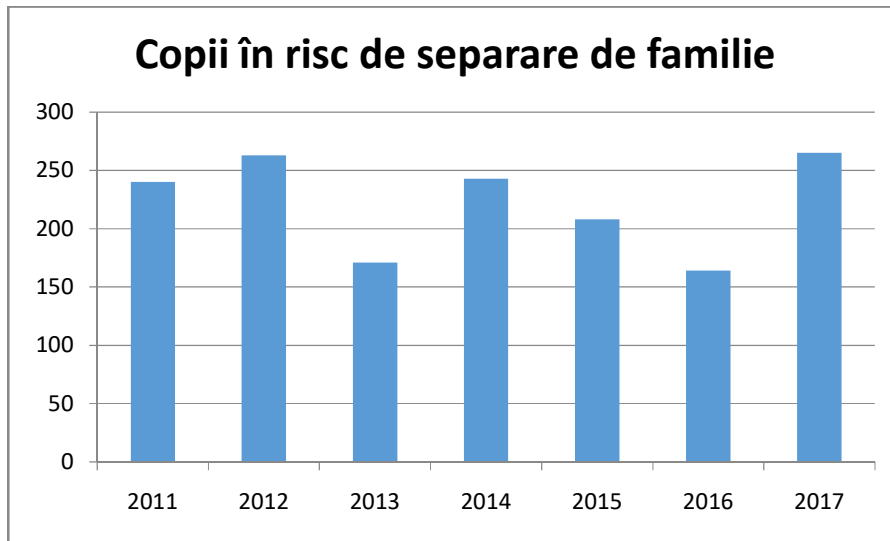
În afara discuțiilor, în cadrul acestor întâlniri au fost aplicate chestionare cu întrebări concrete, adresate participanților, din care să reiasă opinia acestora cu privire la serviciile sociale existente și la oportunitățile de dezvoltare a lor.

Tot în anul 2018 a fost demarat proiectul de realizare și aplicare a unui chestionar adresat cetățenilor Sectorului 6, cu scopul de a identifica problemele și nevoile comunității și de a determina gradul de cunoștere, accesare și apreciere a lor. Chestionarul a fost accesibil atât pe site-ul oficial al instituției, cât și la punctele de asistență și informare care funcționează pe raza sectorului și la sediile instituției. Rezultatele aplicării acestui chestionar au stat și ele la baza elaborării obiectivelor care fac parte integrantă din strategia DGASPC Sector 6.

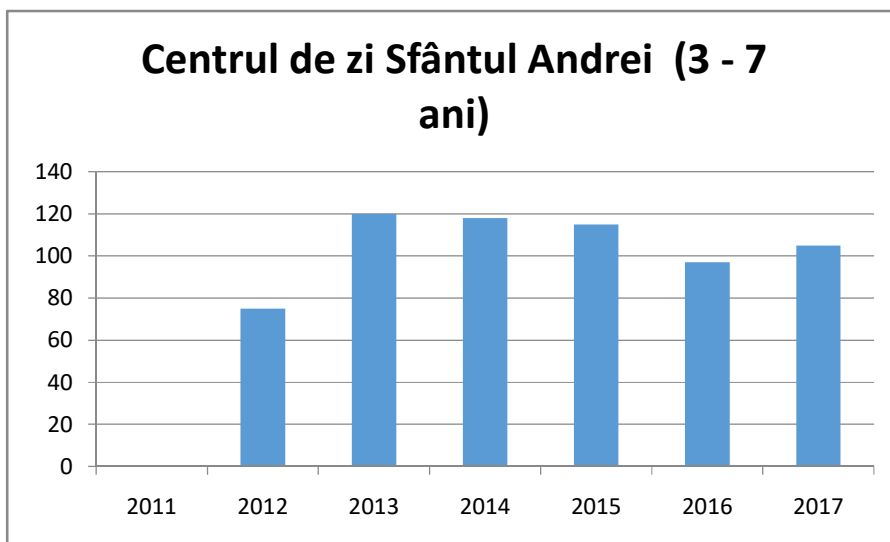
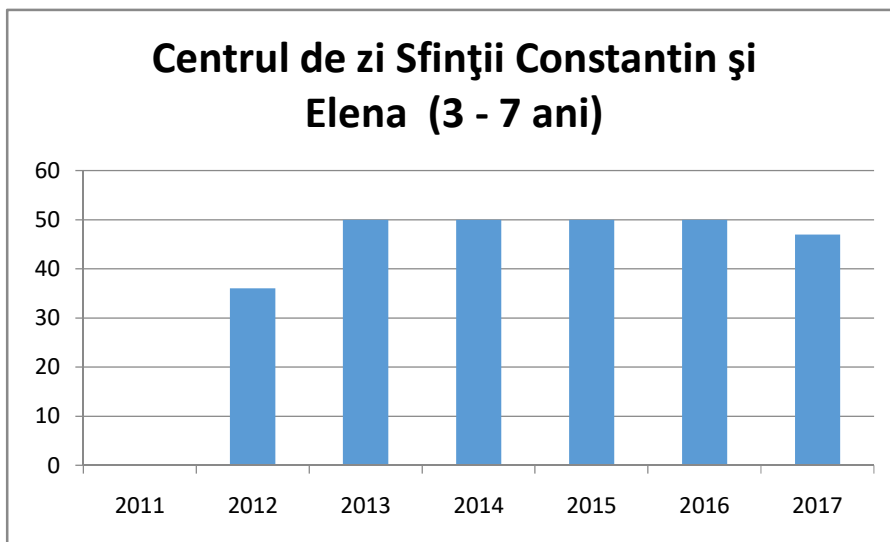
Din analiza care a urmat acestor demersuri, au reieșit o serie de tendințe și nevoi care caracterizează dinamica în plan social a comunității sectorului 6.

- I. În ceea ce privește situația copiilor din comunitate, se constată în primul rând o creștere și o acutizare a factorilor de risc care pot duce la separarea acestuia de familia sa naturală, ceea ce impune o dezvoltare a serviciilor de prevenire pentru această categorie socială. Deși este un fenomen în scădere, abandonul copilului la naștere trebuie abordat prin servicii specifice, având în vedere gravitatea acestuia și felul în care afectează atât copilul cât și comunitatea în ansamblu. Nu trebuie trecută cu vederea nici creșterea numărului de divorțuri, mai ales în rândul familiilor tinere, ceea ce crește riscul de abandon familial al copiilor de vârstă fragedă. La rândul lor, familiile care au în creștere copii de vârstă preșcolară și antepreșcolară se confruntă cu problema locurilor limitate în centrele de zi specializate, în care copiii lor să fie supravegheați pe timpul zilei. Apariția pe raza sectorului 6 a unor noi cartiere de locuințe, în care s-au mutat persoane și familii tinere a dus la creșterea acestei nevoi. Cererea de locuri la creșă este estimată a fi cu 20 de procente mai mare decât numărul de locuri la nivelul Capitalei, raportând numărul de cereri la numărul de locuri, dar este posibil ca aceasta să fie mult mai mare, inexistența locurilor descurajând părinții să depună cereri. Nevoia de centre de zi pentru copii de vârstă preșcolară și antepreșcolară este una acută, cu rol de combatere a factorilor de risc și menținere a copilului în familie. Un alt fenomen în creștere este cel al violenței fizice și verbale în școli și licee, o situație cu care se confruntă tot mai mulți copii. Fenomenul abuzului, exploatării sau neglijării copilului trebuie avut în vedere cu o serie de măsuri specifice, la fel și tipologia comportamentelor deviante, printre care regăsim abandonul școlar, consumul de alcool și droguri sau delincvență.

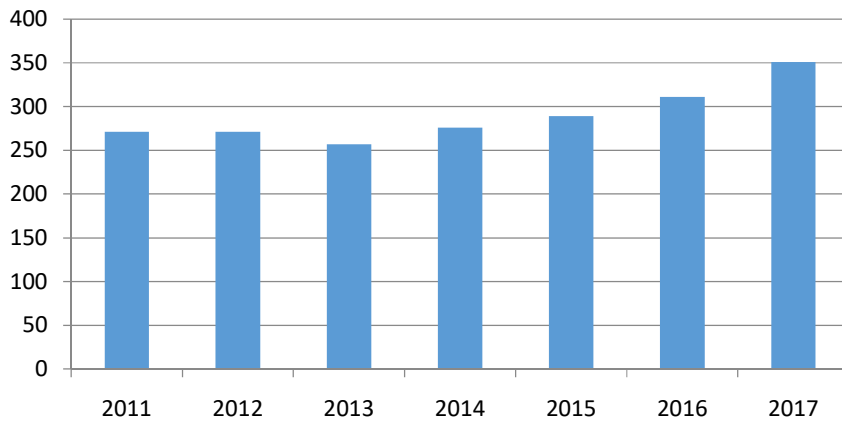




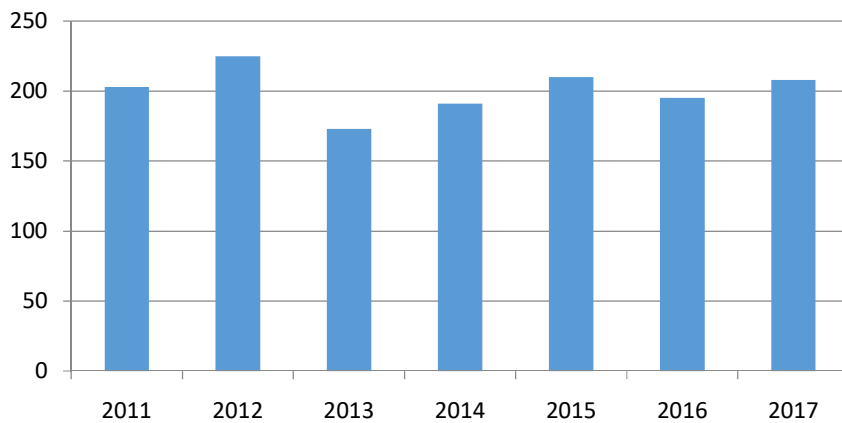
**Beneficiari în centre de zi pentru copilul preșcolar și antepreșcolar:**



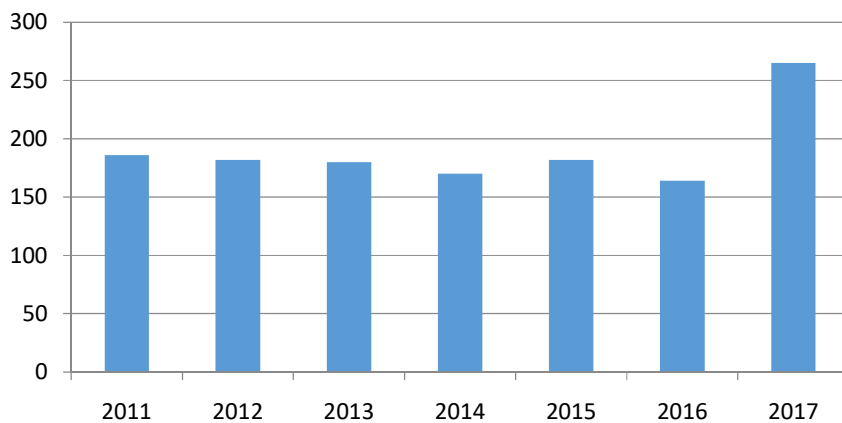
### Centrul de zi Harap Alb (1 - 4 ani)



### Centrul de zi Neghinița (1 - 4 ani)

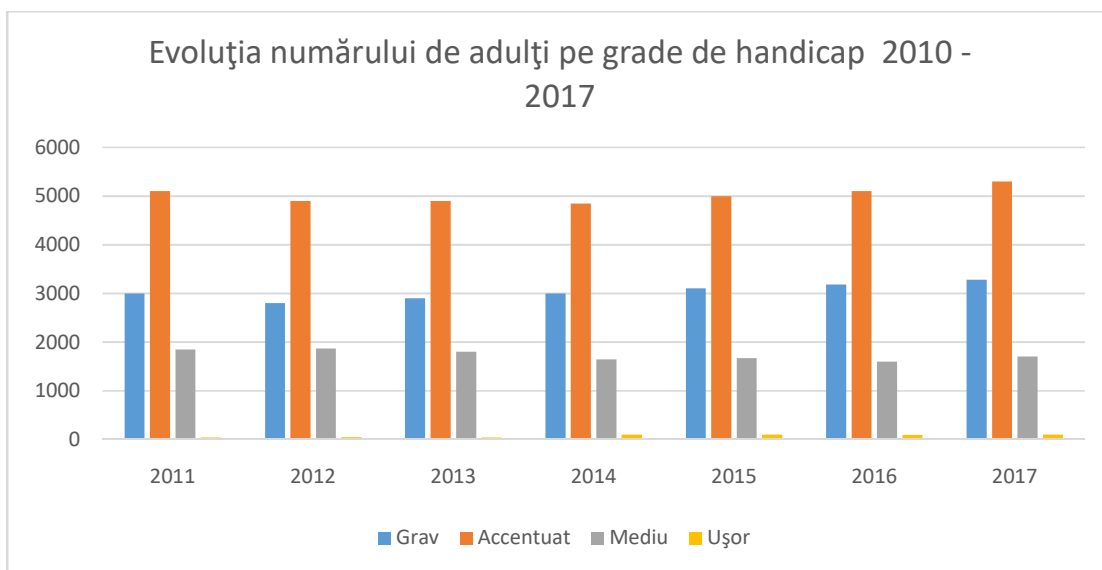


### Centrul de zi Pinocchio (1 - 4 ani)

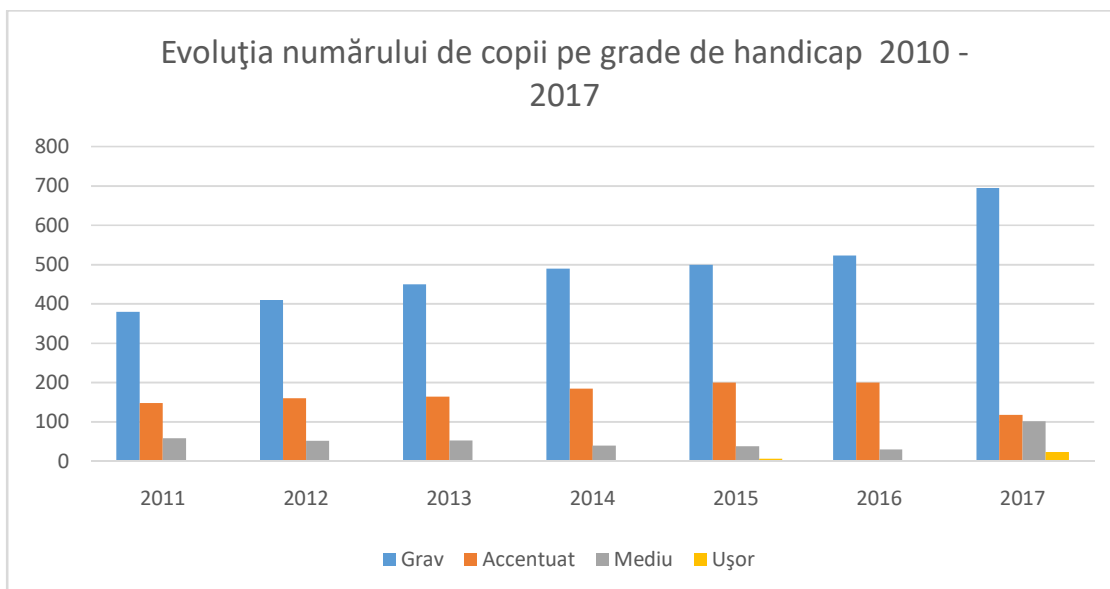


II. În urma analizei a reieșit că problematica persoanelor adulte cu dizabilități necesită o dezvoltare și adaptare a serviciilor, având în vedere numărul mare de persoane cu handicap din sector.

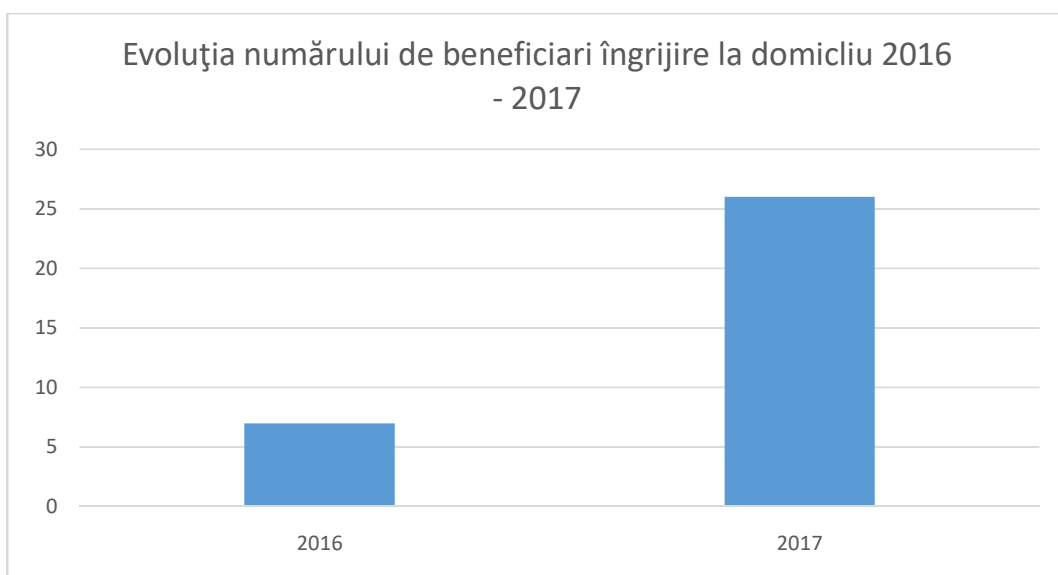
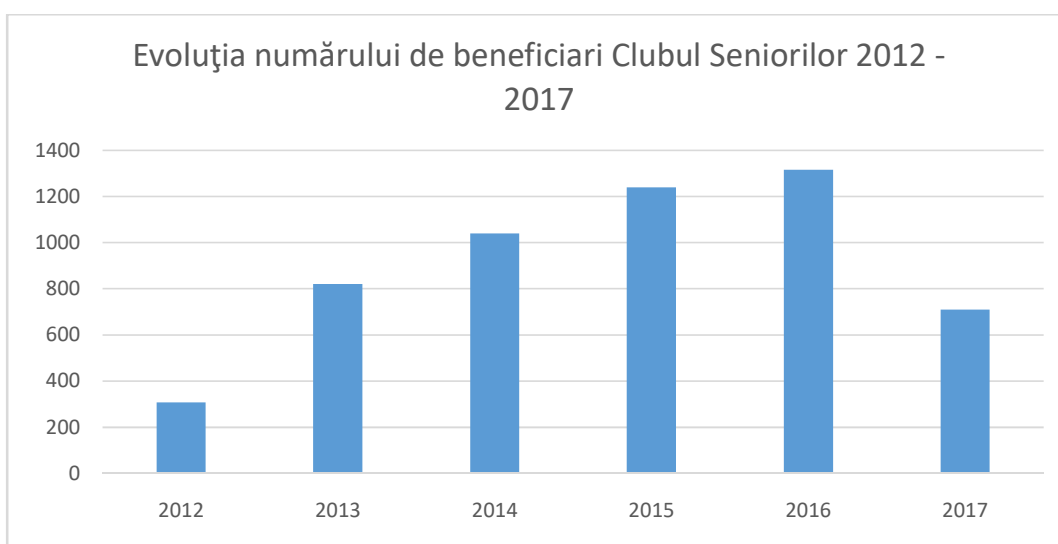
Persoanele adulte cu dizabilități au nevoie de o dezvoltare a serviciilor de recuperare și integrare socială și profesională, încurajarea și susținerea suportului familial. O altă problemă o reprezintă cea a categoriei aparținătorilor legali, care se confruntă cu fenomene precum lipsa de timp sau îmbătrânirea, ceea ce face ca persoanele cu dizabilități să nu mai poată beneficia de sprijinul necesar. Graficul arată o ușoară creștere a numărului de persoane cu dizabilități din Sectorul 6.



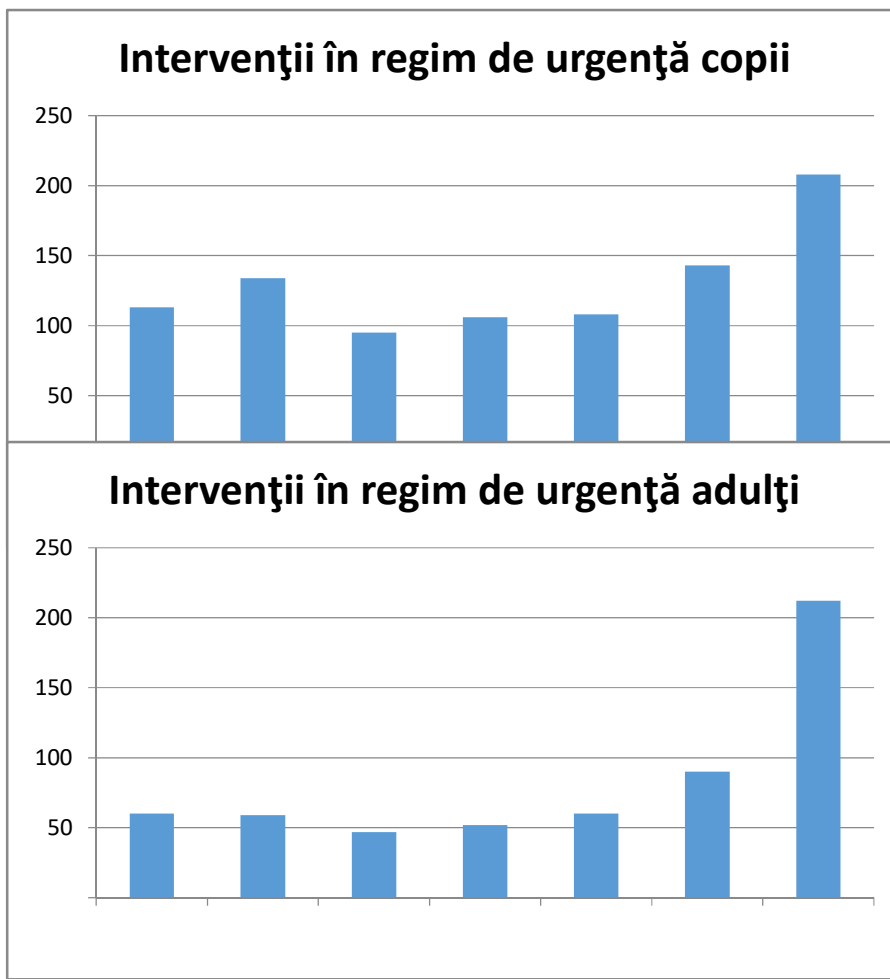
La nivelul categoriei „copii cu dizabilități” se constată o creștere a incidenței cazurilor de autism, sindrom Down, ADHD sau alte tulburări psihice asociate, precum și diabet. Analiza mai arată o creștere cu peste 80%, pe parcursul a 7 ani, a numărului de copii diagnosticați cu handicap grav, de unde și nevoia serviciilor specializate, în principal de recuperare, pentru aceștia.



III. În ceea ce privește populația în vârstă, se constată o creștere a ponderii acesteia la nivelul comunității, ca urmare a tendinței generale de îmbătrânire a populației, cu care se confruntă România. Se estimează că ponderea populației cu vârsta mai mare sau egală cu 65 de ani se va dubla, de la 15% la 30%, până în anul 2060, existând posibilitatea de a exercita o presiune puternică asupra costurilor aferente pensiilor, serviciilor medicale și serviciilor de îngrijire de lungă durată. De asemenea, au reieșit o serie de nevoi specifice ale acestei categorii sociale, cum ar fi nevoia de integrare în societate, sentimentul de a fi util, creșterea stimei de sine. Pe de altă parte, un procent însemnat din persoanele în vârstă locuiesc singure, nu beneficiază de sprijin familial și au nevoie de ajutor în rezolvarea treburilor casnice, deplasare la cumpărături etc. Există un număr important de persoane în vârstă nedeplasabile, care necesită îngrijire la domiciliu. Analiza a mai subliniat nevoia de socializare a persoanelor în vârstă, problemele de sănătate specifice, care necesită servicii medicale de tratament și recuperare, nevoia de a extinde serviciile de tip centru cu cazare pentru persoane vârstnice. Se impun prelungirea și îmbunătățirea calității vieții persoanelor vârstnice, promovarea participării sociale active și demne a persoanelor vârstnice, obținerea unui grad mai ridicat de independență și siguranță pentru persoanele cu nevoi de îngrijire de lungă durată.



- IV. Categoria socială a persoanelor și familiilor cu venituri reduse necesită mai multă atenție, prin intermediul serviciilor care să motiveze și responsabilizeze. Se impune susținere pe termen determinat a persoanelor și familiilor nevoiașe, pentru depășirea situației de criză, dar și promovarea integrării pe piața muncii. De asemenea, este importantă încurajarea grupurilor dezavantajate de a participa la învățare pe tot parcursul vieții. Între 2007 și 2013, România nu a înregistrat un progres semnificativ în atingerea obiectivului Europa 2020 de creștere a ratei de participare a adulților (cu vârste cuprinse între 25 și 64 de ani) la învățarea pe tot parcursul vieții cu 10 procente până în 2020. O altă problemă o constituie romii, o categorie socială care prezintă un risc mult mai mare de sărăcie, indiferent de vârstă, educație sau mediul de rezidență. Analiza datelor din Ancheta Bugetelor de Familie a indicat faptul că romii sunt expuși unui risc de sărăcie de zece ori mai mare decât celelalte etnii (33% dintre ei trăiau în sărăcie absolută pe baza pragului național al sărăciei din 2013, în timp ce doar 3,4% din populația care nu este de etnie romă au avut niveluri de consum sub pragul sărăciei). Îngrijorător este faptul că riscul de sărăcie este extrem de mare pentru copiii romi – rata de sărăcie în cazul lor este de 37,7%, în timp ce rata națională a sărăciei este de doar 4,3%, această realitate impunând adoptarea unor măsuri specifice destinate romilor.
- V. Violența în familie a fost și el evidențiată în cadrul analizei ca o problemă tot mai acută, de unde și nevoia de a oferi servicii de protecție a persoanelor victime ale violenței domestice, dar și de a întreprinde acțiuni de combatere și prevenire a acestui fenomen.
- VI. S-a mai evidențiat nevoia de îmbunătățire a serviciilor sociale acordate în regim de urgență, un domeniu care se adresează atât copilului cât și adultului, în special adulții fără adăpost. Marea majoritate a persoanelor fără adăpost se află în zone urbane (95%), 88% dintre aceștia fiind concentrați în municipii și orașe (o treime din oamenii străzii locuiesc în București). Peste trei sferturi din persoanele fără adăpost sunt bărbați și adulți de vârstă activă (trei sferturi au vârste cuprinse între 25 și 64 de ani). Îngrijorător este faptul că mai mult de unul dintre zece oameni ai străzii sunt copii. Nesoluționarea problemei persoanelor fără adăpost în viitor ar avea drept rezultat costuri sociale ulterioare ridicate.



- VII. O altă preocupare a cetățenilor dar și a specialiștilor din domeniu este legată de starea de sănătate a cetățenilor sectorului 6, în special a persoanelor vârstnice sau cu venituri modeste. S-a evidențiat nevoia de diversificare a serviciilor medicale acordate în comunitate. Creșterea gradului de sănătate al populației va putea fi realizat prin dezvoltarea centrului medico-social care funcționează pe raza sectorului, în subordinea DGASPC Sector 6.
- VIII. Analiza a subliniat și importanța comunicării în procesul de asistență socială, cu rol de informare, sensibilizare, conștientizare și mobilizare a cetățenilor, pentru valorificarea tuturor resurselor comunitare.
- IX. Susținerea și atragerea de parteneriate public-private este alt domeniu care s-a evidențiat în cadrul analizei, inclusiv în ceea ce privește necesitatea de promovarea bunelor practici și a îmbunătățirii sistemului de asistență socială.
- X. Dezvoltarea serviciilor prin atragerea de fonduri nerambursabile, precum și elaborarea de noi proiecte sociale în beneficiul comunității sectorului 6 sunt alte priorități scoase în evidență în cadrul analizei, mai ales prin identificarea liniilor de finanțare externă în vederea implementării măsurilor propuse.
- XI. Au mai fost scoase în evidență încurajarea participării și promovarea voluntariatului, obiective care ar contribui la utilizarea mai bună a resurselor comunității prin implicarea cetățenilor în programe și servicii destinate categoriilor sociale defavorizate.
- XII. Dinamica problemelor și nevoilor sociale la nivelul sectorului 6 a evidențiat nevoia de adaptare continuă a serviciilor dar și pregătirea și formarea permanentă a personalului, armonizarea vieții profesionale cu cea personală. În același sens, instituția își va propune promovarea principiului diversității și intimității vieții private la locul de muncă. La acest nivel, de care depinde eficiența serviciilor sociale oferite, analiza mai arată că se impun măsuri în ceea ce privește perfecționarea metodologiilor de lucru și îmbunătățirea infrastructurii de care dispune instituția.

## Surse de finanțare

În vederea implementării strategiei se au în vedere următoarele surse de finanțare:

- Bugetul Local al Sectorului 6 este principala sursă de finanțare, conform legislației și statutului juridic al instituției.  
Conform prevederilor legale, de la Bugetul Local se asigură cheltuielile cu o serie de servicii care presupun cazare, masă, consultații medicale, transport, îmbrăcăminte, igienă, activități de recuperare medicală, terapie, activități ludice și de petrecere a timpului liber. De asemenea, Bugetul Local al Sectorului 6 asigură plata utilităților și a salariilor.
- În plus, având în vedere nevoia de resurse financiare pe care o presupune o strategie bazată pe dezvoltarea și diversificarea serviciilor, este necesară identificarea liniilor de finanțare din fonduri nerambursabile, în principal din surse ale Uniunii Europene. Vor fi avute în vedere programele operaționale dedicate dezvoltării capacității administrative și pe cele pentru dezvoltarea resurselor umane.
- O altă sursă de suport material și sprijin în domeniul resurselor umane o reprezintă parteneriatele public-private, care pot aduce beneficii în plan financiar pentru instituție, sub forma unor mijloace materiale precum clădiri, terenuri sau autoturisme puse la dispoziția instituției.
- Vor fi încurajate și donațiile venite din partea unor persoane fizice sau juridice, fie în sume de bani, fie în mijloace materiale.
- Nu în ultimul rând, se va urmări contractarea serviciilor sociale către furnizorii privați de servicii sociale, în vederea reducerii costurilor și creșterii eficienței serviciilor sociale acordate.

## VII. OBIECTIVE

### **I. Obiectiv general I. Protecția și promovarea drepturilor copilului**

- a. Obiectiv specific – Protecția copilului aflat în risc de abandon familial**
- b. Obiectiv specific – Protecția copilului cu comportament deviant**
- c. Obiectiv specific - Suport pentru familie și copilul de vârstă preșcolară sau antepreșcolară**
- d. Obiectiv specific – Dezvoltarea serviciilor de prevenire a apariției situațiilor de risc**
- e. Obiectiv specific - Întărirea capacității de intervenție și dezvoltarea programelor de prevenire în situația copilului victimă a violenței, abuzului, neglijenței, exploatării**

- II. Obiectiv general II. Protecția copiilor și adulților cu dizabilități**
  - a. Obiectiv specific - Susținerea integrării sociale a adultului cu dizabilități
  - b. Obiectiv specific – Protecția adultului cu dizabilități în sistem rezidențial
  - c. Obiectiv specific – Protecția copilului cu dizabilități
  
- III. Obiectiv general III. Protecția persoanelor vârstnice**
  - a. Obiectiv specific - Integrare socială și viață activă pentru persoanele în vârstă
  - b. Obiectiv specific - Prevenirea degradării fizice și psihice a persoanelor în vârstă
  
- IV. Obiectiv general IV. Prevenirea și combaterea marginalizării sociale**
  - a. Obiectiv specific - Susținere pe termen determinat pentru depășirea situației de criză
  - b. Obiectiv specific – Promovarea integrării pe piața muncii
  
- V. Obiectiv general V. Prevenirea și combaterea violenței domestice**
  - a. Obiectiv specific – Protecția persoanelor victime ale violenței domestice
  - b. Obiectiv specific - Prevenirea violenței domestice
  
- VI. Obiectiv general VI. Intervenția în regim de urgență**
  - a. Obiectiv specific – Protecția copilului aflat în situații care îi pun în pericol viața/dezvoltarea
  - b. Obiectiv specific - Protecția persoanelor fără adăpost
  
- VII. Obiectiv general VII. Îmbunătățirea stării de sănătate a cetățenilor**
  - a. Obiectiv specific – Dezvoltarea serviciilor socio-medice oferite
  - b. Obiectiv specific – Asigurarea accesului la servicii medicale de calitate pentru persoanele vulnerabile din sectorul 6
  - c. Obiectiv specific – Programe de prevenție
  
- VIII. Obiectiv general VIII. Comunicare, informare și promovare**
  - a. Obiectiv specific – Îmbunătățirea procesului de informare a membrilor comunității cu privire la serviciile oferite de instituție

- b. **Obiectiv specific - Promovarea comunicării în relația cu alte instituții, parteneri publici și privați**
- c. **Obiectiv specific -Sensibilizarea opiniei publice cu privire la problemele cu care se confruntă categoriile sociale defavorizate sau vulnerabile, stimularea implicării cetățenilor sectorului 6, inclusiv prin donații sau voluntariat, în activități cu impact social la nivelul comunității.**

**IX. Obiectiv general IX. Susținerea și atragerea de parteneriate public-private**

- a. **Obiectiv specific - Încheierea de parteneriate în beneficiul persoanelor și categoriilor defavorizate**

**X. Obiectiv general X. Elaborarea de proiecte și atragerea de fonduri nerambursabile**

- a. **Obiectiv specific –Elaborarea de noi proiecte sociale în beneficiul comunității sectorului 6**
- b. **Obiectiv specific – Atragerea de finanțare din fonduri nerambursabile**

**XI. Obiectiv general XI. Încurajarea participării și a voluntariatului**

- a. **Obiectiv specific – Implicarea cetățenilor în programe și servicii destinate categoriilor sociale defavorizate**
- b. **Obiectiv specific – Promovafrea voluntariatului**

**XII. Obiectiv general XII. Creșterea calității serviciilor**

- a. **Resurse umane și formare profesională**
- b. **Îmbunătățirea metodologiei de lucru**
- c. **Îmbunătățirea infrastructurii**
- d. **Securizarea datelor, respectarea intimității și confidențialității, protejarea dreptului la imagine**

## **VIII. DEZVOLTAREA ȘI REORIENTAREA SERVICIILOR SOCIALE ÎN PERIOADA 2011-2018**

### **VIII.1. Modernizarea spațiilor destinate serviciilor pentru cetățeni**

Spațiile au fost modernizate și adaptate în funcție de tipurile de beneficiari, conform standardelor europene. Este un proces continuu, care include atât darea în folosință a unor noi centre și sedii cât și dotarea cu mobilier și aparatură specifică, facilitarea accesului în locații, afișarea informațiilor relevante la sedii, instruirea permanent a personalului.

### **Îmbunătățirea activității la Centrul de Zi pentru Copiii Străzii**

Serviciile centrului de zi sunt destinate copiilor care stau permanent în stradă și familiilor lor, copiilor care provin din familii cu dificultăți materiale sau sociale, care prezintă risc de a ajunge în stradă, copii care au savârșit fapte penale, dar care nu răspund penal, copii care prezintă antecedente de comportament delincvent, copii al căror comportament conține un potențial delincvent. Se asigură consiliere, educație formală și non-formală, orientare și integrare școlară, activități instructive și recreative. Sunt servicii de tip prevenire, prin intermediul cărora se evită includerea copiilor și adolescenților în sistemul de protecție propriu-zis.

### **Dezvoltarea Centrului de Consiliere Psihosocială Persoane cu Dizabilități**

Este un serviciu care acordă sprijin persoanelor cu dizabilități și familiilor acestora, în scopul unei dezvoltări personale și al integrării socio-profesionale optime.

Beneficiari sunt persoane cu dizabilități/familiile acestora/reprezentanții lor legali domiciliați legal pe raza sectorului 6. Centrul oferă informare și consiliere pentru persoanele cu dizabilități și familiile acestora, activități didactice și pedagogice, activități practice, activități de recreere și socializare.

### **Inchiderea tuturor instituțiilor de plasament de tip vechi**

Reducerea numărului de copii instituționalizați în centrele de plasament cu 69% (de la 126 la 40) și închiderea a două centre rezidențiale pentru copii au constituit doar prima etapă a acestui proces complex, care necesită înființarea unor servicii alternative dar și implementarea unor programe de prevenire a situațiilor de risc. Prin acest proces s-a acordat o șansă în plus la o viață normală pentru mulți copii și adolescenți lipsiți de căldura unui cămin. În anul 2014 s-a închis ultimul centru rezidențial de tip vechi pe raza sectorului 6, prin desființarea Centrului pentru Copii cu Dizabilități Psihice Sfântul Andrei și inaugurarea a două căsuțe de tip familial, care au preluat beneficiarii rămași. În prezent, toate instituțiile de plasament de tip vechi au fost închise pe raza sectorului 6.

### **Sprijin material pentru susținerea persoanelor din grupurile defavorizate**

Eficientizarea sistemului de suport material are ca scop prevenirea instituționalizării copiilor și adulților, evitarea situațiilor de risc major, pregătirea pentru integrare/reintegrare socială.

Au fost acordate premii de fidelitate pentru persoanele care au împlinit 50 de ani de căsătorie, prestații financiare excepționale pentru copii proveniți din familii sarace, sprijin la constituirea familiei pentru tinerii aflați la prima căsătorie, alte tipuri de ajutoare materiale (pentru plata întreținerii, chiriei etc).

### **Extinderea rețelei de asistenți maternali profesioniști**

De la 45,cât număra în prima fază , până la 63 de asistenți maternali profesioniști, cât însumează în prezent, rețeaua de asistență maternală oferă copiilor lipsiți sau abandonați de familie un cămin substitutiv și implicit o șansă la normalitate. Serviciul de asistență maternală presupune creșterea, îngrijirea și educarea copilului de către un asistent maternal profesionist pregătit, plătit și evaluat periodic de către instituția noastră.

### **Site-ul [www.asistentasociala6.ro](http://www.asistentasociala6.ro) și paginile social media**

Cu peste 1.500 de vizitatori zilnic, site-ul [www.asistentasociala6.ro](http://www.asistentasociala6.ro) vine în sprijinul cetățenilor pentru a obține rapid, complet și eficient informații relevante din domeniul social. Începând din luna martie 2016, la 10 ani de la lansare, cel mai accesat instrument online din domeniul protecției sociale și al protecției copilului la nivel național a primit o nouă interfață ce respectă cele mai noi tendințe în materie de web-design, oferind utilizatorilor experiența unei navigări ușoare și posibilitatea accesului rapid la informați. Pagina de Facebook a DGASPC Sector 6 avea la sfârșitul lui 2016 un număr de 6329 persoane care apreciază instituția și 312 postări pentru anul respectiv.

La rândul lui, Magazinul SocialXChange are propriul site (10.592 vizitatori în 2016) și propria pagină de Facebook (3261 fani).

### **Dezvoltarea rețelei de centre de zi din sectorul 6**

Chiar din anul înființării sale, Direcția Generală de Asistență Socială și Protecția Copilului Sector 6 a urmărit dezvoltarea serviciilor de prevenire a separării copilului de familie și de prevenire a instituționalizării copiilor aflați în situații de risc. O metodă eficientă de suport pentru copil și familie o reprezintă includerea copiilor în centre de zi, în completarea programul școlar. Copilul are șansa de a socializa, de a desfășura activități menite să-i dezvolte abilitățile școlare și extrașcolare, fiind totodată supravegheat de personal specializat, într-un mediu prietenos, diminuându-se astfel riscul ca acesta să stea nesupravegheat acasă sau pe stradă și să cadă victima unor anturaje periculoase. Copiii primesc o masă caldă zilnic pe durata frecventării centrelor. Rețeaua de centre de zi a fost inaugurată în anul 2007 și s-a dezvoltat, în ultimii ani, în toate cele trei cartiere ale sectorului 6.

### **Înființarea Departamentului „Management de Caz”**

Derulat în perioada 2010-2011, proiectul a fost cofinanțat din Fondul Social European. Programul a vizat implementarea metodei managementului de caz la nivelul serviciilor de asistență socială oferite cetățenilor, dar mai ales a urmărit reducerea perioadei de livrare a acestora.

Obiectivul general a constat în îmbunătățirea calității și eficienței activității Direcției Generale de Asistență Socială și Protecția Copilului Sector 6 în implementarea serviciilor sociale către populație.

## **Complexul de Servicii Sociale „Floare Roșie”**

În anul 2011 a fost inaugurat Complexul de Servicii Sociale „Floare Roșie”, un complex modern, cu o capacitate de 100 de locuri, unde persoanele din sectorul 6 lipsite de cămin și sprijin familial pot beneficia de servicii specializate, adecvate nevoilor acestora. Se acordă măsuri de suport specifice situației de dependență, prin asigurarea serviciilor de îngrijire în sistem rezidențial.

### **Complex de recuperare adulți**

Din anul 2011, complexul oferă un set de servicii socio- medicale de recuperare pentru membrii comunității, venind în întâmpinarea nevoilor identificate în domeniul asistenței socio – medicale în comunitate: asistarea și furnizarea de servicii socio-medicale și de recuperare pentru: copii, persoane adulte cu certificate de încadrare în grad de handicap, cu domiciliul pe raza sectorului 6, persoane vârstnice, persoane adulte și copii cu afecțiuni care necesită recuperare medicală la recomandarea medicului specialist.

### **Echipe mobilă - servicii de recuperare pentru copiii cu handicap din sectorul 6**

În anul 2011 a luat ființă acest proiect. Echipe mobilă, compusă din kinetoterapeut, logoped, psihopedagog, psiholog și asistent social, desfășoară activități de recuperare și reabilitare a copiilor cu dizabilități nedeplasabili, aflați în propriile familii, contribuind în acest fel la integrarea socială a copiilor. Serviciile oferite sunt: kineto-terapie, logopedie, acordarea de suport psihologic, asistență socială, activități educaționale pentru copil.

### **Centrul de consiliere și asistență specializată pentru copii cu autism**

Scopul proiectului îl constituie creșterea șanselor de integrare socială a copiilor cu autism prin diagnosticarea precoce și facilitarea accesului la servicii și programe de recuperare și asistență specializată. Serviciile oferite în cadrul centrului au debutat în anul 2011 și constau în: consilierea părinților, evaluare psihologică, evaluarea competențelor, elaborarea unui plan de intervenție, stabilirea obiectivelor pe termen lung și scurt, intervenții specifice individuale și de grup.

Activitățile se desfășoară în camere amenajate și dotate corespunzător pentru derularea în condiții adecvate a sesiunilor de consiliere și intervenție terapeutică.

### **Centrul de Recreere și Dezvoltare Personală „Conacul Golescu-Grant” - Sector 6**

În anul 2012 a fost inaugurat Centrul de Recreere și Dezvoltare Personală „Conacul Golescu Grant”, un loc unde copii din sectorul 6 pot beneficia de o alternativă de petrecere a timpului liber, de dezvoltare personală și integrare socială.

În clădire sunt amenajate 12 săli pentru activități, sală de așteptare pentru părinți și pentru servicii de consiliere psihologică. Activitățile sunt gratuite și beneficiază de experiența unor instructor calificați. Activitățile desfășurate sunt de tip: cultural (teatru, dans modern, muzică); artistic (pictură, artă grafică, modelaj, design vestimentar), sportiv (șah, karate etc); tehnico-științific (inițiere în

calculatoare, informatică etc). Alte dezvoltări de competențe: limbi străine (engleză prin joc, engleză 8+)

### **Centrele "Sfântul Andrei" și "Sfinții Împărați Constantin și Elena"**

Proiectul Centrul de zi "Sfinții Împărați Constantin și Elena" este rezultatul parteneriatului dintre Direcția Generală de Asistență Socială și Protecția Copilului Sector 6 și Parohia „Acoperământul Maicii Domnului și Sfântul Ioan Rusu”, iar "Centrul Social Multifuncțional Sf. Andrei" este rezultatul parteneriatului dintre Direcția Generală de Asistență Socială și Protecția Copilului Sector 6 și Biserica Ortodoxa Sf. Andrei". Cele două centre își propun susținerea familiilor din sectorul 6 prin acordarea unui ajutor în ceea ce privește integrarea preșcolară a copiilor. Se oferă îngrijire de zi la standarde profesionale adecvate, servicii recreative, de îngrijire, hrană și supraveghere pe timp de zi pentru 170 de copii preșcolari.

### **Centrul pentru persoane vârstnice "Sfântul Mucenic Fanurie"**

Este un centru modern, cu o capacitate de 24 locuri, înființat în anul 2012, unde persoanele aflate în dificultate pot beneficia de găzduire și suport specific situației de dependență, prin asigurarea serviciilor de îngrijire în sistem rezidențial. Centrul este destinat persoanelor vârstnice care au domiciliul legal pe raza sectorului 6 și îndeplinesc criteriile de eligibilitate privind instituționalizarea.

### **Campania Ajută-i cu adevărat! Spune "NU" cerșetoriei în sectorul 6!**

*Campania a debutat în 2012 având ca scop* informarea și sensibilizarea locuitorilor din comunitate asupra fenomenului cerșetoriei practicate de copii și adulți, cu accent asupra faptului că oferind bani persoanelor care cerșesc nu le ajutăm cu adevărat, ci încurajăm un tip de comportament dăunător.

Cu suportul poliției locale, persoanele identificate ca practicând cerșetoria au fost înscrise în programe speciale de protecție socială derulate *în sectorul 6 sau* au fost predate instituțiilor omoloage din zonele de domiciliu.

### **Complexul Servicii Sociale Seniori**

Succesul obținut de primul club al seniorilor, deschis în Calea Plevnei în anul 2012, a condus la extinderea acestui program la nivelul tuturor cartierelor din sectorul 6. Programul numără în prezent șase spații moderne, destinate relaxării și agrementului pentru pensionarii din sectorul 6, în scopul stimulării comunicării și readucerii persoanelor de vârsta a treia în viața socială activă.

Cele șase centre ale seniorilor din sectorul 6 facilitează și încurajează legăturile interumane, inclusiv cu familiile persoanelor vârstnice. Prin activitățile pe care le desfășoară permite menținerea sau ameliorarea capacităților fizice și intelectuale ale persoanelor vârstnice și stimulează participarea acestora la viața comunității.

### **Modernizarea Centrelor Social-Multifuncționale "Neghiniță" și "Harap-Alb"**

În anul 2012 a avut loc inaugurarea Centrelor de excelență, Neghiniță și Harap-Alb. Centrele oferă servicii sociale specializate pentru creșterea, îngrijirea și educarea timpurie a copiilor cu vârsta cuprinsă între 1 - 4 ani. Serviciile asigurate constau în asistență medicală, supravegherea dezvoltării fizice și psihice, supraveghere epidemiologică, hrană, stimularea dezvoltării neuropsihomotorii prin

jocuri și activități adecvate vârstei, formarea și/sau îmbunătățirea deprinderilor de autoservire. În cadrul proiectului **“Reabilitarea, modernizarea, dezvoltarea și echiparea Centrului Social Multifuncțional Harap-Alb”** funcționează și un serviciu gratuit de consiliere, la numărul 0800.824.453. Serviciul oferă consiliere psihologică, orientare și informare pe probleme sociale unor persoane care au nevoie de îndrumare și suport emoțional, făcând posibile intervenții rapide în cazul unor situații urgente.

### **Cantine sociale**

Cantina Socială Uverturii (2013) și Cantina Socială Crângași (2015) asigură o masă caldă zilnic, pentru un număr de 370 de persoane cu domiciliul legal pe raza sectorului 6, din categoria persoanelor vulnerabile. Activitatea se realizează zilnic, de luni până vineri, la sediul cantinelor, iar pentru zilele de weekend se distribuie pachete cu alimente vinerea.

### **Complex de servicii de recuperare**

Complexul a fost deschis în anul 2014 și se adresează copiilor cu diferite tipuri de dizabilități, dar și familiilor acestora. Serviciul funcționează într-un spațiu special amenajat, pentru a răspunde nevoilor diverse ale copiilor cu dizabilități. Complexul oferă terapie psihologică, terapie individuală și de grup, kinetoterapie, logopedie, terapie educațională, stimulare senzorială, terapie asistată cu animale, sport adaptat, arte combinate, consiliere părinți/grup de suport, fizioterapie. În anul 2016 fost inaugurată, cu sprijinul Ambasadei Turciei la București, camera senzorială a complexului, un instrument terapeutic foarte important. Pentru copiii care nu pot fi deplasați la sediul Complexului de Servicii de Recuperare, o parte dintre servicii vor putea fi oferite la domiciliul acestora, prin intermediul echipei mobile.

### **Salinoterapie**

Inaugurat în anul 2014, programul oferă gratuit tratament de salinoterapie persoanelor nevoiașe, copii și adulți, care suferă de diferite afecțiuni, în special de tip respirator. În prezent funcționează un număr de patru saline, în următoarele locații: Complexul de Servicii Sociale Floare Roșie, Centrul Multifuncțional de Sănătate Sf. Nectarie, Clubul Seniorilor Plevnei, Centrul de Recreere și Dezvoltare Personală ”Conacul Golescu Grant”.

### **Centrul de Reabilitare și Recuperare Neurologică Uverturii**

Deschis în 2014, centrul oferă cazare, masă, îngrijire și asistență specializată pentru persoanele cu afecțiuni neuropsihice. Cu o capacitate totală de 50 de locuri, centrul preia cazurile dificile din comunitate în scopul integrării în societate a celor care au avut neșansa de a veni pe lume cu un handicap psihic. Se elaborează programe de integrare/reintegrare socială pentru fiecare beneficiar, activități, servicii, terapii specifice de integrare/reintegrare socială. În scopul susținerii cognitive și a capacităților de adaptare și relaționare cu alte persoane, beneficiarii sunt implicați și în programe lucrate precum confecționare și decorare obiecte.

### **Complexul de Servicii Sociale Istru**

Direcția Generală de Asistență Socială și Protecția Copilului Sectorul 6 a deschis în anul 2014 două case de tip familial pentru copii cu dizabilități, necesare închiderii Centrului pentru Copii cu Dizabilități „Sf. Andrei”, ultimul centru de plasament de tip vechi din sectorul 6. Cele două case dispun de 20 de locuri și asigură întreaga gamă de servicii necesară îngrijirii și recuperării copiilor și tinerilor cu handicap.

### **Magazinul SocialXChange**

Inaugurat în anul 2015, magazinul primește donații de la persoane fizice sau juridice și le redistribuie celor care au nevoie de ele. Clienții donatori primesc puncte pe care le pot folosi în achiziționarea de produse sau servicii pentru ei, pentru membri de familie sau angajați.

Clienții beneficiari sunt șomeri, persoane cu venituri modeste sau cu o familie numeroasă, care prestează diferite activități în folosul comunității și primesc, în schimbul muncii lor, puncte pe care le valorifică achiziționând produsele și serviciile oferite în cadrul magazinului. Totul se face într-un mod rapid, transparent și fără aportul banilor.

### **Centrul de Zi pentru Copii cu Dizabilități Orșova**

A fost inaugurat în anul 2015 și oferă îngrijire pe timpul zilei, consiliere psihologică, asistență activități recreative, educație non-formală, consiliere și sprijin pentru copiii cu dizabilități și susținătorii legali.

## **VIII.2. Dezvoltarea serviciilor sociale prin accesarea fondurilor nerambursabile**

Aceste proiecte s-au realizat cu ajutorul fondurilor europene nerambursabile, unele dintre ele fiind derulate inițial prin parteneriate public-private și aflate acum în etapa de sustenabilitate

### **1. „O altă perspectivă a dizabilității prin calificare pe piața muncii”**

**ID 124486**

FSE-POSDRU „AXA PRIORITARĂ 6 „Promovarea incluziunii sociale”

DOMENIUL MAJOR DE INTERVENȚIE 6.2 „Îmbunătățirea accesului și a participării grupurilor vulnerabile pe piața muncii”

**Valoare totală :** 1.897.890 lei;

**Valoare contribuție :** 483.890 lei ;

**Scop :** Dezvoltarea competențelor profesionale prin formare pentru persoanele cu dizabilități în scopul creșterii gradului de integrare pe piața muncii.

### **2. „Șanse egale în comunitatea noastră”**

**ID 124026**

FSE-POSDRU „AXA PRIORITARĂ 6 „Promovarea incluziunii sociale”

DOMENIUL MAJOR DE INTERVENȚIE 6.2 „Îmbunătățirea accesului și a participării grupurilor vulnerabile pe piața muncii”

**Valoare totală:** 1.402.018, 96 lei ;

**Valoare contribuție :** 28.040, 38 lei ;

**Scop :** Stimularea integrării pe piața muncii a 220 de persoane care aparțin grupurilor vulnerabile.

### **3. „ȘANSA-Sprijin pentru autocunoaștere și autodepășire a situației de vulnerabilitate”**

**ID 142962**

FSE-POS DRU, Axa Prioritară 6 „Promovarea incluziunii sociale”, D.M.I. 6.2., strategic, „Îmbunătățirea accesului și a participării grupurilor vulnerabile pe piața muncii”;

**Valoare totală :** 6.558.350, 88 lei ;

**Valoare contribuție :** 131.167 ,02 lei ;

**Scop :** Facilitarea accesului la ocupare și informare pentru 1140 de persoane din 3 regiunile București- Ilfov, Sud Est și Nord Est în vederea combaterii excluziunii sociale și marginalizării persoanelor vulnerabile din cele 3 regiuni menționate .

### **4.„EVA – Evoluție Valoare Antreprenoriat pentru femei pe piața muncii” ,**

**ID 125842**

FSE-POS DRU, Axa Prioritară 6 „Promovarea incluziunii sociale”, DMI 6.3, strategic, „Promovarea egalității de șanse pe piața muncii”;

**Valoare totală :** 8.596.340, 68 lei ;

**Valoare contribuție :** : 223.048, 02 lei ;

### **5.“Servicii integrate de sprijin pentru victimele violentei în familie și persoanelor cu dizabilitati”**

**ID 143222**

FSE-POS DRU, Axa Prioritară 6 „Promovarea incluziunii sociale”, D.M.I. 6.2.„Îmbunătățirea accesului și a participării grupurilor vulnerabile pe piața muncii”;

**Aplicant principal: Fundația „Prețuiește viața”**

**Valoare totală:** 8.232.047 lei ;

**Valoare contribuție :** 5.082,66 lei ;

**Scop :** Îmbunătățirea și facilitarea accesului la Servicii Sociale Integrate, psiho-medico-sociale prin consiliere psihologică, psihiatrică, juridică, pentru 450 de persoane victime ale violentei în familie, și 200 persoane cu dizabilitati, prin creșterea participării acestora la viața economică și socială, promovarea unui mediu de viață sănătos și sensibilizarea și conștientizarea societății civile, liderilor de opinie și reprezentanților administrației publice centrale și locale asupra fenomenului violentei în familie .

### **6.„Europa inclusivă- Inițiative regionale sustenabile”**

**ID 142874**

FSE-POS DRU, Axa Prioritară 6 „Promovarea incluziunii sociale”, D.M.I. 6.2.„Îmbunătățirea accesului și a participării grupurilor vulnerabile pe piața muncii”;

**Aplicant principal: Ministerul Muncii, Familiei, Protecției Sociale și Persoanelor Vârstnice**

**Valoare totală :** 9.405.786 lei ;

**Valoare contribuție :** 36.601 lei ;

**Scop :** Creșterea oportunităților de integrare pe piața muncii a 1000 de persoane din grupuri vulnerabile, respectiv: 400 persoane de etnie roma, 250 persoane cu dizabilități, 50 tineri peste 18 ani ce părăsesc sistemul de protecție al statului, 300 persoane aflate în detenție.

## **7. "Respect și șanse egale pentru femei"**

**ID 125516**

FSE-POS DRU, Axa Prioritară 6 „Promovarea incluziunii sociale”, DMI 6.3 „Promovarea egalității de șanse pe piața muncii”;

**Aplicant principal: Fundația Estuar**

**Valoare totală :** 12.431.075 lei ;

**Valoare contribuție :** 1.904.602 lei ;

**Scop :** Facilitarea integrării profesionale și integrarea/reintegrarea pe piața muncii a 580 de femei și persoane care aparțin grupurilor vulnerabile .

### **Alte proiecte**

- **“Program integrat de educație pentru diversitate”**

**Finanțat în apelul Sinergii pentru Viitor-Copii în situații de risc din cadrul Programului RO10, derulat în cadrul Mecanismului Financiar al Spațiului Economic European (SEE) 2009-2014**

**ID PEC 079**

**Valoare totală :** 1.261.428,71 lei ;

**Valoare contribuție :** 0 ;

**Scop :** Îmbunătățirea participării în sistemul de educație a copiilor cu risc de excluziune socială și economică din Sectorul 6.

Și acest proiect se află în faza de sustenabilitate

- **Continuarea proiectului ”Formare profesională pentru o administrație publică modernă”, cod SMIS 17642**

**Program de finanțare :** Fondul Social European - Programul Operațional Dezvoltarea Capacității Administrative, Axa prioritară 1 - Îmbunătățiri de structură și proces ale managementului ciclului de politici publice în administrația centrală și locală

**Autoritatea de Management:** Direcția pentru Dezvoltarea Capacității Administrative

**Nr. Contract:** 152/18.06.2010

**Data începerii proiectului:** 18.06.2010

**Durata de desfășurare :** 12 luni

**Bugetul proiectului :** - valoare totală : 892.932 lei fără TVA

- valoare totală eligibilă : 892.932 lei fără TVA

- valoare eligibilă nerambursabilă: 875.073,36 lei

- **Continuarea proiectului „Dezvoltarea Capacității Administrative de Planificare Strategică Consiliul Local Sector 6 – Strategii Europene”**

**Program de finanțare :** Fondul Social European. Programul Operațional Dezvoltarea Capacității Administrative

**Nr. Contract:** 200/18.10.2010

**Data începerii proiectului:** 18.10.2010

**Bugetul proiectului :** -valoare totală : 270.450 lei

-valoare totală eligibilă : 270.450 lei fără TVA

- valoare eligibilă nerambursabilă: 187.448,89 lei

- **Proiectul „Șanse la integrare”** – proiect privind recuperarea și integrarea copiilor cu autism sau cerințe educative speciale în învățământul de masă-50de beneficiarivor fi implicați în proiect.Suma alocată:50.000 lei.
  - activități de recuperare (logopedie; kinetoterapie; terapie ocupațională; artterapie; muzicoterapie);
  - informarea, formarea și consilierea cadrelor didactice în domeniul educației inclusive;

organizarea de activități cu părinții – grupuri de suport și educaționale, consiliere parentală.

- **Proiectul „Dreptul la Șanse Egale”**

**Program de finanțare:** Phare 2004-2006/018-147.04.02 *Coeziune economică și socială. Servicii sociale;*

**Perioada de desfășurare:** 03.11.2008 - 30.11.2009 ;

**Parteneri:** Fundația Estuar;

**Buget proiect:** suma totală : 159.346,00 euro (fără TVA)

contribuția DGASPC: 10.271,65 euro

### **Programe de abilitare și dezvoltare personală prin metode și tehnici nonformale**

- **Școala părinților** – își propune creșterea capacității de intervenție educativă eficientă a părinților pentru copiii lor ; crearea unei rețele de suport între părinti cu sprijinul specialiștilor în domeniu pentru stimularea disponibilității și capacitațiilor de a fi un bun părinte și înființarea unui Centru de dezvoltare a resurselor pentru părinși si copii.
- **Proiectul Povești terapeutice”** presupune 11 ateliere de dezvoltare personală adresate copiilor de la 3 grădinițe, la 4 grupe de copii și formarea unei echipe de 5 profesioniști participanți la proiect;
- **Proiectul „Înot pentru sănătate”** presupune realizarea unui demers de dezvoltare personală și integrare socială prin sport a copiilor de pe raza sectorului 6 și prevenirea comportamentului deviant a acestor copii prin dezvoltare fizică și psihică armonioasă, învățarea și perfecționarea ulterioară a tehnicilor de înot. Proiectul este destinat unui număr de 600 copii, grupați pe serii.

- **Liga Tinerilor Sportivi** este un proiect de tradiție al Direcției Generale de Asistență Socială și Protecția Copilului Sector 6, care se înscrie în strategia de abilitare și prevenire a comportamentelor antisociale. Se adresează copiilor din comunitate, unii dintre ei cu devianță comportamentală, aflați în risc de abandon școlar, risc de delincvență sau proveniți din familii marginalizate. Proiectul își propune atragerea copiilor în activități sportive cu scop educativ și de modelare a comportamentului în colectivitate. Copiii și adolescenții din sectorul 6 se pot înscrie la cursurile gratuite în diferite discipline sportive.
- **Tu alegi! - program de combatere a violenței în liceele sectorului 6** - a debutat în anul 2007 ca o modalitate de apropiere și dialog între copii, tineri și adulți. Programul abordează, într-un limbaj adecvat, atât cauzele cât și consecințele violenței în școli și licee, căutând să-i atragă pe liceenii beneficiari de partea celor care luptă împotriva acestui fenomen. Proiectul cuprinde două componente: cursuri de informare susținute în liceele din sector și festivalul de artă și sport “Tu alegi”, ca alternativă la comportamentul violent.
- **Festivalul La teatrale cu matală!** La eveniment participă an de an trupe alcătuite din elevi ai școlilor generale și liceelor din sectorul 6, precum și din copii incluși în sistemul social de protecție. Promovând arta ca mijloc de terapie și dezvoltare comportamentală, proiectul „La teatrale cu matală!” își propune să îndrume copiii și tinerii din toate categoriile sociale pe drumul care duce la descoperirea și afirmarea personalității. Programul se adresează, în principal, copiilor beneficiari ai serviciilor sociale oferite de instituție și are ca scop implicarea acestora într-o activitate care să ducă la dezvoltarea abilităților lor de comunicare și relaționare și la stimularea exprimării emoționale a copiilor implicați.
- **Proiectul Școala de Voluntari Sector 6** a apărut ca un răspuns la nevoia de a gestiona o resursă importantă a comunității. Voluntarii și munca depusă de aceștia este foarte importantă pentru comunitatea din care fac parte și pentru proiectele sociale derulate în sectorul 6. Instituția noastră a recrutat și pregătit un număr de 80 de voluntari, majoritatea tineri, care au susținut o serie de programe importante.

### **Parteneriatele public private**

#### **2011 – 2018**

Acest tip de programe contribuie la diversificarea serviciilor sociale oferite cetățenilor, oferă o șansă la promovarea implicării sociale, la schimbul de experiență și corelarea eforturilor în atingerea unor obiective generale comune. Dacă în anul 2011 instituția avea un număr de 25 de parteneriate încheiate, în anul 2017 acesta a crescut la 47.

### **Centrul Comunitar Ghencea**

Peste 200 de persoane frecventează zilnic Centrul Comunitar Ghencea realizat în parteneriat cu **Asociația Sfântul Arhidiacon Ștefan**. Serviciile sociale oferite constau pe de o parte în acoperirea nevoilor de bază (hrană, produse igienico-sanitare, îmbrăcăminte) ale beneficiarilor, iar pe de altă parte în oferirea de activități educaționale și de prevenire a abandonului școlar pentru copii, posibilități de socializare pentru persoanele vârstnice, precum și consultanța necesară (socială, psihologică și/sau medicală) de care beneficiarii au nevoie pentru a se integra social sau profesional.

### **Cantina Socială Harul**

Din luna aprilie 2009, în cadrul proiectului „Cantina Socială Harul”, Direcția Generală de Asistență Socială și Protecția Copilului Sector 6 împreună cu **Asociația Centrul Creștin București** acordă lunar, pentru un număr de peste 500 de persoane servicii de cantină socială, activități de pregătire a temelor școlare, de consiliere, dezvoltarea deprinderilor de viață independentă și orientare școlară pentru copii proveniți din familii defavorizate, precum și pachete de alimente pentru persoanele marginalizate social cu domiciliul pe raza sectorului 6.

**Centrul de zi ”România Kids** - “oferă un pachet de servicii de asistență socială, având ca rolul prevenirea marginalizării sociale, motivarea părinților în scopuri lucrative și promovarea unei instruiți adecvate pentru copiii acestora. Serviciile de asistență socială pentru copiii și familiile aflate în dificultate, oferite de către Asociația „**Centrul Creștin București**” pentru un număr de peste 150 de beneficiari direcți sunt în concordanță cu necesitățile comunității locale.

### **Centrul ”Acasă”**

În anul 2012, prin parteneriatul cu **Fundația Filantropică Metropolis** a fost lansat proiectul ”Centrul Acasă”, cu destinație multifuncțională. Proiectul se adresează tinerilor aflați în dificultate din sectorul 6, oferind servicii de îngrijire de tip familial, dezvoltarea deprinderilor de viață independentă, mediere și acompaniament pe piața muncii.

„**Centrul de zi pentru copii și părinți**”, în parteneriat cu **Fundația Filantropică Metropolis**, oferă familiilor aflate în situații de risc servicii de: consiliere socială, consiliere juridică, informare despre drepturi și obligații, consiliere psihologică pentru copil și familie, educație, terapie ocupațională, socializare și petrecerea timpului liber, orientare școlară, prepararea și servirea hranei, acordarea unui supliment pentru acasă. Activitățile desfășurate în cadrul centrului de zi urmăresc promovarea și respectarea drepturilor copilului

**Centrul Pași spre independență**, în parteneriat cu **Fundația Filantropică Metropolis**, oferă găzduire pentru viață independentă, asistență în vederea orientării socio-profesionale a tinerilor.

### **Centrul Social pentru Persoane Vârstnice**

În cadrul acestui program, derulat de Direcția Generală de Asistență Socială și Protecția Copilului Sector 6 în parteneriat cu **Asociația Umanitară “Equilibre”**, aproximativ 500 de bătrâni din sectorul 6 au primit lunar servicii de îngrijire la domiciliu, pachet cu alimente, pachet produse de menaj, masă caldă la domiciliu sau la cantina socială.

„**Centrul Comunitar Generații**”, în parteneriat cu **Fundația Principesa Margareta a României**, își propune să abordeze într-o manieră holistică, intergenerațională, problemele care apar în rândul copiilor proveniți din familii defavorizate și vârstnicilor pensionați și singuri. Astfel, serviciile oferite acoperă nevoile de bază (hrană, îmbrăcăminte) ale beneficiarilor, iar pe de altă parte oferă servicii ce constau în activități educaționale și de prevenire a abandonului școlar, de dezvoltare personală pentru copii și tineri, posibilități de socializare, consiliere psihologică individuală și de grup, sprijin material pentru copii și familiile aflate în situație de urgență, consiliere parentală și recăpătarea sentimentului de utilitate pentru persoanele de vârstă a III-a.

**Centrul de Îngrijiri Paliative**, în parteneriat cu **Fundația Sfânta Irina**, a oferit asistență medicală și socială persoanelor aflate în situație de marginalizare atât la nivel familial cât și la nivelul comunității, prin gravitatea diagnosticului cu prognostic rezervat

**Centrul „Sfântul Marcellin Champagnat” al Asociației Fraților Mariști ai Școlilor din România** prin proiectul oferă servicii de tip rezidențial pentru copiii aflați în dificultate. Centrul are 4 case, o capacitate totală de 32 locuri.

**Centrul specializat pentru copii cu dizabilități profunde**, în parteneriat cu **Fundația „Copii în Dificultate”** a fost realizat cu scopul de a oferi servicii sociale cu o abordare multidisciplinară copiilor cu dizabilități severe. Problema protecției sociale a copiilor cu dizabilități este deosebit de complexă, iar în materie de îngrijiri, esențiale sunt serviciile medicale de recuperare de specialitate și cele comunitare, organizate la nivel local și acordate strict individualizat, în funcție de nevoi.

**Centrul social pentru persoane vârstnice din sectorul 6** în parteneriat cu **Asociația Umanitară EquiLibre** a oferit îngrijire la domiciliu, furnizare masă la domiciliu, consiliere psihologică, masă cantină, activități de club pentru persoane vârstnice.

### **Sprrijin la bătrânețe**

Prin acest parteneriat, derulat de Direcția Generală de Asistență Socială și Protecția Copilului Sector 6 împreună cu **Fundația “Crucea Alb-Galbenă”**, aproximativ 60 de persoane vârstnice au beneficiat lunar de servicii socio-mediceale la domiciliu. Programele vizează susținerea bătrânilor cu venituri reduse sau cu probleme de sănătate, dependenți de servicii sociale specializate, în scopul prevenirii instituționalizării sau agravării situației lor socio-mediceale.

### **Prevenirea separării copilului de familie**

Direcția Generală de Asistență Socială și Protecția Copilului Sector 6, în parteneriat cu **HHC România**, derulează un program de susținere a copiilor proveniți din familii defavorizate și de prevenire a abandonului școlar și familial. Programul constă în acordarea unui sprijin financiar familiei copilului pe o perioadă determinată, însoțit de servicii de consiliere și suport emoțional, pînă la rezolvarea situației de criză.

**Asociația „Kinetic Therapy”**, prin proiectul său, oferă un set de servicii socio-mediceale de recuperare pentru membrii comunității, venind în întâmpinarea nevoilor identificate în domeniul asistenței socio-mediceale în comunitate: asistarea și furnizarea de servicii socio-mediceale și de recuperare pentru: copii, persoane adulte cu certificate de încadrare în grad de handicap, cu domiciliul pe raza sectorului 6, persoane vârstnice, persoane adulte și copii cu afecțiuni care necesită recuperare medicală la recomandarea medicului specialist.

### **Centrul medico-social**

Direcția Generală de Asistență Socială și Protecția Copilului Sector 6, în parteneriat cu **Asociația AHAVA** au derulat proiectul “Centrul medico-social” cu cele două componente “Cabinet stomatologic” și “Cabinet oftalmologic”, în cadrul căruia a fost acordată asistență medicală de specialitate pentru persoanele aflate în dificultate, care necesitau măsuri de protecție socială.

### **Alte proiecte în parteneriat public-privat**

- **„Servicii integrate de dezvoltare profesională pentru adulții cu probleme de sănătate mintală”**

**Aplicant:**Fundația Estuar

**Program de finanțare :** Fondul Social European - Programul Operațional Dezvoltarea resurselor Umane, Axa prioritară 6 – Promovarea incluziunii sociale, Domeniul majoritar de intervenție 6.2 - Îmbunătățirea accesului și participării grupurilor vulnerabile pe piața muncii.

**Autoritatea de Management:** AM POSDRU

**Durata de desfășurare :** 24 luni

**Bugetul proiectului :** -valoare totală : 4.549.240 lei

-valoare contribuție financiară DGASPC 6: 128.653 lei

**Obiectiv general:** Promovarea incluziunii sociale și creșterea accesului pe piața liberă a muncii a adulților cu probleme de sănătate mintală prin oferirea de servicii specializate de consiliere, formare profesională și calificarea acestora în vederea ocupării.

- **“Orizont 2009”**

**Aplicant:** Direcția Generală de Asistență Socială și Protecția Copilului sector 1

**Program de finanțare :** Fondul Social European - Programul Operațional Dezvoltarea resurselor Umane, Axa prioritară 6 – Promovarea incluziunii sociale, Domeniul majoritar de intervenție 6.1 – Dezvoltarea economiei sociale.

**Autoritatea de Management:** AM POSDRU

**Durata de desfășurare :** 30 luni

**Obiective :**

1. Dezvoltarea unei întreprinderi sociale pilot formată din 7 ateliere protejate, destinate persoanelor cu dizabilități;
2. Evaluarea competențelor și aptitudinilor și încadararea în muncă, în cadrul celor 7 ateliere, a 60 de persoane cu dizabilități;
3. Formarea profesională și dezvoltarea competențelor a 188 de specialiști care desfășoară activități în domeniul protecției persoanelor defavorizate;
4. Evaluarea și consilierea vocațională a 450 persoane cu dizabilități, în vederea integrării pe piața muncii.

**Bugetul proiectului :** -valoare totală 7.800.657 lei fără TVA.

- **“Echilibru – o nouă abordare a vieții familiale cu cea profesională”**

**Aplicant:** Ministerul Muncii, Familiei și Protecției Sociale - Aplicant principal

În cadrul proiectului “ Echilibru - o nouă abordare a vieții familiale cu cea profesională ” ID 60002 implementat de către Ministerul Muncii, Familiei și Protecției Sociale împreună cu Primăria Sector 6 București prin Direcția Generală de Asistență Socială și Protecția Copilului Sector 6 București, acesta în calitate de partener își asumă să desfășoare următoarele activități:

- punerea la dispoziție a spațiului necesar dezvoltării centrului de excelență ce se va constitui într-un model pentru activitatea complexă ce va fi derulată acolo: centru de zi pentru activități "școala după școală", centru de tip creșă,
- centru de formare continuă a profesioniștilor,
- monitorizarea continuă și implicarea în realizarea investiției și organizarea centrului.
- preluarea pe o perioadă de cel puțin 5 ani, după finalizarea proiectului, a finanțării centrului și a personalului ce lucrează în el.
- implicarea în programul de formare și în selectarea persoanelor ce vor fi baby sitters,

- asigurarea experienței practice în domeniu,
- intervenții punctuale și în cadrul seminariilor de informare din proiect prin prezentarea exemplului "personal" altor autorități locale.

**Bugetul proiectului** : - valoare totală 20.514.656 lei

**Durata de desfășurare** : 36 luni

## IX. ÎNDEPLINIREA OBIECTIVELOR ASUMATE

### Privire de ansamblu

Prin programele, serviciile și activitățile desfășurate, au fost atinse următoarele obiective generale:

- Asigurarea unei structuri organizatorice funcționale, a infrastructurii și personalului necesar desfășurării activității în condiții optime;
- Asigurarea accesului la informație a cetățenilor, prin toate canalele de comunicare;
- Diversificarea serviciilor, adaptarea lor la nevoile categoriilor defavorizate, punerea în acord cu principiile europene;
- Atragerea de fonduri nerambursabile;
- Încurajarea și dezvoltarea parteneriatelor public-private;
- Promovarea voluntariatului și a spiritului de solidaritate în rândul comunității

### Obiective realizate, pe categorii de beneficiari:

#### COPII

- **Preșcolari:** promovarea familiei ca mediu propice de dezvoltare, susținerea și îndrumarea părinților, accesul la îngrijire și educație timpurie:
  - **Modernizarea Centrelor Social-Multifuncționale “Neghiniță”, Pinochio și ”Harap-Alb” și extinderea capacității acestora cu peste 35%**
  - **Școala părinților**
  - **Servicii de consiliere și suport emoțional pentru copii și adulți prin servicii de tip call-center și cabinet de consiliere**
  - **Lansarea a trei centre multifuncționale destinate îngrijirii pe timp de zi și educării copiilor cu vârste între 3 și 6 ani**
- **Școlari:** prevenirea abandonului școlar, accesul la educație și supraveghere în afara orelor de curs, sprijin material și consiliere pentru părinți, prevenirea și combaterea comportamentelor antisociale, educație nonformală, activități de dezvoltare a aptitudinilor și petrecere a timpului liber, antrenarea în programe care stimulează implicarea și comportamentele prosoziale:
  - **Festivalul La teatrele cu matală! – 250 de copii anual**
  - **Tu alegi! - program de combatere a violenței în liceele sectorului 6 – 200 de copii anual**
  - **Liga Tinerilor Sportivi – 150 de copii anual**
  - **Proiectul „Înot pentru sănătate” - 600**
  - **Școala părinților – 80 anual**

- **Rețeaua de centre de zi din sectorul 6 – 100 copii anual**
- **Centrul de Recreere și Dezvoltare Personală „Conacul Golescu-Grant” - Sector 6 – 1000 de copii anual**
- **Proiectul “Program integrat de educație pentru diversitate” – 200 de copii și părinții acestora, anual**
  
- **Tineri din sistem:** pregătire pentru viața independentă în mediu familial:
  - **Apartamente sociale de tip familial**
  - **Proiectul Școala de Voluntari Sector 6**
  - **Festivalul La teatrele cu mame!**
  - **Tu alegi! - program de combatere a violenței în liceele sectorului 6**
  - **Liga Tinerilor Sportivi**
  - **Proiectul „Înot pentru sănătate”**
  
- **Copilul abuzat, exploatat, neglijat:** prevenire, protecție, suport emoțional, consiliere, terapie psihologică
  - **Înființarea unui serviciu specializat și modernizarea unui centru de primire în regim de urgență**
  - **Tu alegi! - program de combatere a violenței în liceele sectorului 6**
  - **Școala părinților**
  - **Campania Ajută-i cu adevărat! Spune ”NU” cerșetoriei în sectorul 6!**
  - **Telefonul de Urgență și Telefonul Copilului**
  - **Deschiderea unui centru de zi pentru copiii străzii**
  
- **Copilul cu handicap:** asistență specializată, terapie individuală și de grup, educație, integrare socială și școlară, susținerea și consilierea familiei, îngrijire de tip familial, intervenție și asistență la domiciliu
  - **Echipa mobilă - servicii de recuperare pentru copiii cu handicap din sectorul 6**
  - **Complexul de Servicii Sociale Istru**
  - **Centrul de consiliere și asistență specializată pentru copii cu autism**
  - **Sprijin material pentru susținerea persoanelor din grupurile defavorizate**
  - **Complex de servicii de recuperare**
  - **Centrul de zi Orșova**
  
- **Copilul din familii sărace:** sprijin financiar, activități gratuite de abilitare, dezvoltare a talentelor, educație nonformală, sport și petrecere a timpului liber.
  - **Proiectul „Înot pentru sănătate”**
  - **Proiectul “Program integrat de educație pentru diversitate”**
  - **Modernizarea Centrelor Social-Multifuncționale “Neghiniță” și ”Harap-Alb”**
  - **Sprijin material pentru susținerea persoanelor din grupurile defavorizate**
  - **Rețeaua de centre de zi din sectorul 6**
  - **Centrul de Recreere și Dezvoltare Personală „Conacul Golescu-Grant” - Sector 6**
  - **Prestații financiare excepționale**
  
- **Copilul lipsit de sprijinul părinților naturali:** îngrijire de tip familial
  - **Extinderea rețelei de asistenți maternali profesioniști**
  - **Telefonul de Urgență și Telefonul Copilului**

## ADULȚI

- **Persoane cu handicap:** Integrare socială și profesională, suport pentru autonomie, îngrijire de tip familial, consiliere – inclusiv pentru familie, terapie și recuperare medicală, sprijin emoțional
  - **Proiecte de integrare pe piața muncii a persoanelor din grupurile vulnerabile**
  - **Centrul de Consiliere Psihosocială Persoane cu Dizabilități**
  - **Centrul de Reabilitare și Recuperare Neurologică Uverturii**
  - **Program de recuperare medicală în parteneriat cu Asociația „Kinetic Therapy”**
  
- **Persoane marginalizate/defavorizate:** cursuri de calificare profesională, sprijin în găsirea unui loc de muncă, cantine sociale, suport financiar, accesul la bunuri materiale prin activități de muncă în folosul comunității
  - **8 Proiecte de integrare pe piața muncii a persoanelor din grupurile vulnerabile – peste 2000 de persoane**
  - **Cantine sociale** – o masă caldă zilnic pentru persoane defavorizate – peste 400 de persoane
  - **Sprijin material pentru susținerea persoanelor din grupurile defavorizate (plata chiriei, ajutor de urgență, ajutor social)**
  - **Magazinul SocialXChange**
  - **Salinoterapie**
  
- **Persoane în vârstă:** sprijin pentru o viață activă, socializare, terapie și tratamente medicale, consiliere și suport emoțional, îngrijire în centre specializate, servicii de îngrijire la domiciliu
  - **Dezvoltarea serviciilor rezidențiale**
    - **Centrul pentru persoane vârstnice “Sfântul Mucenic Fanurie”**
    - **Complexul de Servicii Sociale „Floare Roșie”**
  - **Dezvoltarea serviciilor de zi pentru o îmbătrânire activă**
    - **Complexul de Servicii Sociale Seniori – clubul seniorilor**
  - **Festivalul La teatrele cu matală!**
  - **Salinoterapie**
  - **Dezvoltarea serviciilor de îngrijire la domiciliu – 35 anual**
  
- **Alte categorii vulnerabile (femei, șomeri, minorități etnice):** integrare socială și profesională, consiliere, suport emoțional
  - **Proiecte de integrare pe piața muncii a persoanelor din grupurile vulnerabile**
  - **Salinoterapie**
  - **Cantine sociale**
  - **Sprijin material pentru susținerea persoanelor din grupurile defavorizate**
  - **Magazinul SocialXChange**
  - **Inițierea Proiectului Banca Locală de Alimente Sector 6**
  - **Dezvoltarea parteneriatelor public- private**

## Concluzii

Analiza arată că obiectivele asumate în perioada raportată au fost atinse. Reorientarea, dezvoltarea și modernizarea serviciilor, în funcție de nevoile cetățenilor, s-au realizat prin interacțiunea permanentă cu aceștia, ținând cont și de schimbările socio-economice de la nivelul comunității. Dezvoltarea infrastructurii a beneficiat și de accesarea fondurilor europene nerambursabile, precum și de atragerea unor parteneri sau sponsori.

Au rezultat o serie de servicii și structuri precum cele de recuperare a persoanelor cu handicap, servicii pentru reintegrare persoane vârstnice sau sprijinire a copiilor de vârstă școlară sau preșcolară.

## X. ANALIZA SWOT

STRENGTH (PUNCTE TARI)	WEAKNESSES (PUNCTE SLABE)
<ul style="list-style-type: none"> <li>- Existenta unei structuri organizationale care asigura eficient si abordează in mod complex si coerent problematica si nevoile sociale ale beneficiarilor</li> <li>- Existenta unei politici de promovare si vizibilitate a imaginii instituției in rândul actorilor social la nivel național si internațional</li> <li>- Corelarea nevoilor identificate la nivelul comunității sectorului 6 cu resursele existenteare în vederedezvoltarea și diversificarea serviciilor sociale</li> <li>- Existenta unui portofoliu de proiecte implementate cu succes</li> <li>- Existenta unui birou cu atribuții in planificarea si implementareproiectelor finanțate din fonduri europene, locale, guvernamentale si din alte surse.</li> <li>-Proceduri de lucru clare si coerente pentru licențierea serviciilor sociale care au un cadru legislativ in domeniu,</li> <li>-Existenta și implementarea unor sisteme de control intern, ISO si SCIM, prin care toate activitățile desfășurate sunt standardizate</li> <li>-Existența unei baze materiale și financiare și a personalului calificat</li> <li>- Existenta unui plan de perfecționareprofesionala a personalului,</li> <li>- Top management eficient și înalt calificat</li> <li>- Parteneriatul public – privat funcțional datorat implicării instituției in proiectele sociale</li> <li>-Actuala infrastructura de asistenta socială funcționează eficient si respecta standardele</li> </ul>	<ul style="list-style-type: none"> <li>- Lipsa unor studii profesioniste de monitorizare și analiză a nevoilor reale a comunității;</li> <li>- Insuficiente mecanisme de colectare a indicatorilor sociali-</li> <li>- Insuficienta dezvoltare a infrastructurii și a serviciilor sociale pentru anumite categorii defavorizate;</li> <li>- Lipsa unor servicii sociale pentru anumite categorii de beneficiari (victime ale violenței domestice, persoanele dependente de droguri, alcool, tutun și alte substanțe psihotrope etc);</li> <li>- Dificultate de comunicare între direcții/servicii</li> <li>- Lipsa unor categorii de specialiști</li> <li>-Fluctuația mare a personalului</li> <li>- Formarea profesională continuă a personalului, neadaptată nevoilor reale</li> <li>- Slaba finanțare a sistemului</li> </ul>

reglementate prin lege	
<b>OPORTUNITIES (OPORTUNITAȚI)</b>	<b>THREATS (AMENINTARI)</b>
<ul style="list-style-type: none"> <li>-Implicarea autorităților locale în programele de dezvoltare comunitara în domeniul serviciilor sociale;</li> <li>- Suport logistic susținut din partea Consiliului Local Sector 6 și a executivului Sectorului 6</li> <li>- Colaborare între Direcțiile Generale de Asistentă Socială la nivelul sectoarelor ;</li> <li>- Dorinta membrilor comunitatii de implicare in programele de voluntariat desfasurate la nivelul institutiei</li> <li>-Posibilitatea accesarii de fonduri nerambursabile: fonduri structurale, fonduri ale Bancii Mondiale, fonduri din mecanismele financiare bilateraleetc.</li> <li>- Implicarea ONG-urilor din domeniul asistentei sociale in parteneriate cu DGASPC Sector 6</li> <li>- Existenta unui cadru legislativ național si internațional favorabil dezvoltării serviciilor sociale</li> <li>- existența unor standarde de calitate care completează și susțin reglementările legislative</li> <li>- Nivel ridicat al investițiilor in regiunea București - Ilfov</li> <li>- Existenta unui pol de crestere si creare de locuri de munca in regiunea București - Ilfov</li> </ul>	<ul style="list-style-type: none"> <li>- Cadrul legal insuficient în anumite domenii și legislație stufoasă în alte domenii;</li> <li>- Implementarea deficitară a prevederilor legale ulterioare schimbărilor legislative,cauzată de decalajele apărute între intrarea în vigoare a unei legi și normele de aplicare</li> <li>-Instabilitatea contextului politic influențează dezvoltarea unor politici coerente în domeniul social</li> <li>- Criza economica incetineste dezvoltarea serviciilor sociale si creste numarul de beneficiari</li> <li>-Implicarea punctuala a societății civile si a actorilor sociali;</li> <li>-Insuficienta reglementare a cadrului legislativ cu privire la contractarea/externalizarea de servicii sociale;</li> <li>-Costuri ridicate pentru înființarea de noi servicii;</li> <li>-Costuri ridicate pentru întreținerea serviciilor;</li> <li>-Consultarea nesistematică între furnizorii de servicii sociale publici și privați și beneficiari pentru identificarea nevoilor de servicii sociale și a modalităților cele mai adecvate de răspuns la aceste nevoi;</li> <li>- perpetuarea mentalitatii „tradiționaliste” a comunității față de problematica grupurilor vulnerabile</li> <li>-Nu sunt reglementate costurile pe tipuri de servicii;</li> <li>-Salarizarea nemotivantă a personalului din domeniul asistenței sociale</li> <li>-Risc crescut de burnout in randul personalului din domeniul asistentei sociale și lipsa serviciilor de supervizare si intervizare</li> <li>-Proporția scăzută a populației având vârstă cuprinsă între 0 - 20 de ani, raportat la populația totală fapt ce va exercita pe viitor o presiune</li> </ul>

	<p>creșcută asupra nivelului de trai și a resurselor necesare, impunându-se o regândire a politicii sociale la nivelul comunității sectorului 6 București.</p>
--	--

**XI. PLAN DE ACȚIUNE PENTRU IMPLEMENTAREA  
STRATEGIEI 2018 – 2024**

**Obiectiv general I. Protecția și promovarea drepturilor copilului**

Obiective specifice	Activități	Termene	Responsabilitate
<p><b>Obiectiv specific 1 – Protecția copilului aflat în risc de abandon familial</b></p>	<p>Implementarea legislației în vigoare pentru respectarea dreptului la identitate al copilului nou născut găsit/părăsit în vederea restabilirii/stabilirii identității acestuia și dezvoltarea de parteneriate durabile cu partenerii sociali care să contribuie la atingerea obiectivului</p> <p>Centru maternal pentru gravidă/mama cu copil nou-născut (cu unul sau mai mulți copii în întreținere) pentru oferire de servicii de consiliere psiho- socială, suport emoțional reintegrare familială și comunitară, educație în puericultura, cazare pe perioada prevăzută în măsura de protecție, masă, inclusiv preparare hrană caldă, derulare de activități gospodărești</p> <p>Centru de zi pentru familiile cu copii în cele 3 cartiere (Drin. Taberei, Militari și mai ales Giulești) în care să se ofere servicii pentru părinți și copii: educație în puericultura informare, consiliere familială, consiliere juridică, reintegrare familială, educație extracurriculară, socializare și reinserție socială, suport emoțional; frecvența centrului de zi de către părinți/părinte împreună cu copilul permite și monitorizarea situației copilului aflat în risc de abandon</p> <p>Programe de consiliere dedicate familiilor/parinților care întâmpina dificultati in relationarea cu copiii – cursuri de parenting, dezvoltarea de activități de consiliere și asistență socială suportivă pentru familii</p>	<p>Permanent</p>	<p>Direcția Protecția Copilului Direcția Strategii Comunicare Direcția Economica</p>

		<p>Derularea unor programe destinate promovării valorilor familiale și asumării responsabilităților parentale, în colaborare cu partenerii locali: școală, biserică (protoirre?)</p> <p>Centru de tip respiro pentru părinți și membrii familiei extinse</p> <p>Dezvoltarea de activități de consiliere și asistență socială suportivă (oferirea unui sprijin financiar/material pentru susținerea nevoilor copilului în propria familie), pentru familiile în migrație a forței de muncă sau care se separă permanent de familie</p> <p>Consiliere juridică și asistență socială suportivă pentru copilul cu părinți/părinți plecați la muncă în străinătate și pentru persoanele care îl au în grijă</p> <p>Dezvoltarea de activități de prevenire a abandonului școlar de către copii ai căror părinți sunt plecați în străinătate și monitorizarea permanentă a situației familiale, în colaboare cu unitățile de învățământ</p> <p>Dezvoltarea permanentă de instrumente și implementarea de acțiuni menite să îmbunătățească parteneriatul dintre familie, instituția de învățământ și serviciile sociale</p> <p>Monitorizarea, evaluarea intervenției de asistență socială în vederea sprijinirii familiei în dificultate</p> <p>Dezvoltarea sistemului de sprijin direct a copiilor care nu au resursele necesare pentru a urma o formă de școlarizare sau calificare profesională</p>	
--	--	--	--

<p><b>Obiectiv specific 2 – Protecția copilului cu comportament deviant</b></p>	<p>Campanii de informare în școli pentru prevenirea și combaterea violenței în interiorul și în afara școlii, conștientizarea fenomenului de bullying și a efectelor lui în rândul populației școlare, cu participarea partenerilor locali: poliție, unități școlare</p> <p>Campanii de informare pentru combaterea consumului de droguri și alte substanțe de abuz în rândul elevilor, tinerilor, în colaborare cu partenerii locali: poliție, școli, structura locală a Agenției Naționale Antidroga</p> <p>Realizarea unor parteneriate funcționale cu instituțiile locale cu atribuții de intervenție pentru soluționarea situațiilor de abandon școlar: poliția, școala, protecția copilului</p> <p>Centru multifuncțional pentru tineri: Educare, socializare și activități culturale, integrare familială și comunitară, dezvoltare abilități de viață independentă, orientare vocațională, cazare pe perioadă determinată sau cazare pe timp de noapte, masă, inclusiv preparare hrană caldă, după caz, menaj, curățenie. Alte activități, după caz: îngrijiri medicale curente asigurate de asistente medicale, inserție/reinserție socială, terapie ocupațională, consiliere juridică, alte activități administrative etc.</p> <p>Publicarea/afișare periodică de informații, testimoniale, materiale pentru prevenirea consumului de substanțe și a adicțiilor</p> <p>Centru de zi /servicii pentru prevenirea și combaterea consumului de alcool, droguri și alte substanțe</p> <p>Centru de zi /servicii pentru copilul plecat de acasă</p> <p>Consiliere și asistență psihologică și socială pentru copii/tineri cu comportament pre/delicvent și pentru familia sa</p>	<p>Permanent</p>	<p>Direcția Protecția Copilului Direcția Strategii Comunicare Direcția Economică</p>
---	---	------------------	--

	<p>Dezvoltarea de activități de prevenire a abandonului școlar prin programe de tipul Centre de Zi pentru copii școlari</p> <p>Identificarea permanentă de servicii sociale complementare în comunitate care să sprijine acțiunile de prevenire a abandonului școlar și continuarea unor proiecte ale DGASPC S 6: programe sportive, de educație non-formală, etc.</p> <p>Specializarea personalului în vederea implementării de servicii de orientare școlară. Echipe de specialiști în mediul școlar pentru a explica copiilor, în funcție de vârstă, care sunt consecințele consumului de substanțe</p> <p>Instruire personal, specializare pentru a transmite către diferite categorii de vârste, efectele consumului de substanțe și explicarea fenomenului de adicție</p>		
<p><b>Obiectiv specific 3 – Suport pentru familie și copilul de vârstă preșcolară sau antepreșcolară</b></p>	<p>Modernizarea și diversificarea serviciilor de îngrijire timpurie a copiilor</p> <p>Extinderea/construcția serviciilor de tip Complex Social Multifuncțional care promovează prin activitățile sale legăturile de familie și educația timpurie, cu cel puțin 20% capacitate de îngrijire și educație timpurie</p> <p>Extinderea serviciilor de zi pentru copii școlari, extinderea serviciilor de îngrijire de zi pentru copiii preșcolari</p> <p>Centru de zi pentru familiile cu copii</p>	<p>Permanent</p>	<p>Direcția Protecția Copilului Direcția Strategii Comunicare Direcția Economică</p>
<p><b>Obiectiv specific 4 –</b></p>	<p>Continuarea extinderii cursurilor gratuite de dezvoltare</p>	<p>Permanent</p>	<p>Direcția Protecția</p>

<p><b>Dezvoltarea serviciilor de prevenire a apariției situațiilor de risc</b></p>	<p>personală la Conacul Golesecu-Grant</p> <p>Continuarea și dezvoltarea programelor de prevenire și dezvoltare personală</p> <p>Inițierea de programe educative în școli</p> <p>Inițierea de ateliere creative în școli</p> <p>Organizarea și încurajarea participării copiilor și adolescenților la competiții, cu scop de socializare și dezvoltare personală</p> <p>Dotarea de noi spații pentru promovarea petrecerii timpului liber în scopul dezvoltării personale</p> <p>Colaborarea cu organizații naționale și comunitare pentru implementarea de programe de animație de tineret</p> <p>Srijinirea tinerilor pentru participarea la programe naționale și comunitare de petrecere a timpului liber, în domenii de dezvoltare durabilă (ecologie, umanitar, etc.)</p>		<p>Copilului</p> <p>Directia Strategii Comunicare</p> <p>Directia Economica</p>
<p><b>Obiectiv specific 5 – Întărirea capacității de intervenție și dezvoltarea programelor de prevenire în situația copilului victimă a violenței, abuzului, neglijenței, exploatării</b></p>	<p>Diversificarea serviciilor pentru reabilitarea și reintegrarea socială a copiilor victime ale abuzului, neglijării, exploatării</p> <p>Consolidarea segmentului de servicii specializate pentru reabilitarea părintelui agresor</p> <p>Derularea unor campanii de prevenire primară a violenței în unitățile de învățământ din sectorul 6, pe trei dimensiuni:</p> <ul style="list-style-type: none"> <li>- Informare-formare-comunicare pentru cadrele didactice și personalul de îngrijire</li> </ul>	<p>Permanent</p>	<p>Directia Protecția Copilului</p>

	<ul style="list-style-type: none"> <li>- Informare-educare timpurie pentru copii preșcolari și școlari</li> <li>- Informare-educare pentru părinți</li> <li>-</li> </ul> <p>Inițierea unui program-pilot de prevenire secundară a violenței, prin limitarea impactului factorilor de risc, de tipul grupurilor de sprijin pentru părinți</p> <p>Facilitarea structurării rețelei comunitare de interes în domeniul protecției copilului victimă a violenței, atât la nivel instituțional (autoritățile locale cu atribuții în domeniu), cât și la nivel informal (al profesioniștilor)</p>		
--	--	--	--

## Obiectiv general II. Protecția copiilor și adulților cu dizabilități

Obiective specifice	Activități	Termene	Responsabilitate
<b>Obiectiv specific 1 –</b> <b>Susținerea integrării sociale a</b> <b>adultului cu dizabilități</b>	<p>Dezvoltarea serviciilor în vederea implementării planului de abilitare/reabilitare pentru adulții cu dizabilități.</p> <p>Ateliere protejate și structuri de economie socială care sprijină persoanele adulte cu handicap prin activități educative, lucrativă și de socializare pentru a le spori gradul de independență.</p> <p>Asigurarea evaluării multidisciplinare pentru persoanele nedepasabile</p> <p>Implicarea comunității locale, prin programe specifice de promovare a activităților desfășurate de către persoanele cu</p>	Permanent	Direcția Protecție Socială  Direcția Protecția Copilului Direcția Strategii Comunicare Direcția Economica

	<p>dizabilități, în vederea reducerii marginalizării și a integrării acestora în comunitate</p> <p>Dezvoltarea programelor de economie socială pentru integrarea socio-profesională a adulților cu handicap.</p> <p>Centru de Integrare prin Terapie Ocupațională pentru Persoane cu Dizabilități -va fi liantul dintre capacitatea, evaluată și dezvoltată a beneficiarului și oferta pusă la dispoziție de către sistemul educațional, furnizorii de formare profesională, agenții economici și nu în ultimul rând structura care intervine la nivelul comunității, în vederea dezvoltării unor mecanisme de colaborare între aceasta și persoana cu dizabilități.</p> <p>Realizarea unei rețele funcționale, împreună cu furnizorii de formare profesională, agenții economici și furnizorii de servicii sociale pentru inserția/reinserția persoanelor cu dizabilități pe piața muncii.</p> <p>Dezvoltarea de programe dedicate tinerilor/ adulților cu tulburari din spectrul autist</p> <p>Extinderea componentei de recuperare și reabilitare funcțională a persoanelor cu dizabilitati neuropsihice cu precadere si a altor tipuri de deficiente, in general cu cel puțin 30%.</p> <p>Dezvoltarea de programe menite să asigure îngrijirea la domiciliu pentru persoanele adulte cu dizabilități, prin extinderea serviciilor de tip echipa mobilă pentru</p>	
--	---	--

	<p>persoanele cu handicap nedepasabile sau foarte greu deplasabile</p> <p>Dezvoltarea de servicii de zi specializate pe tipuri de dizabilitate dedicate persoanelor adulte cu dizabilități și familiilor acestora/ aparținătorilor.</p> <p>Înființarea de servicii de susținere pentru aparținători de tip respiro, clubul părinților.</p> <p>Dezvoltarea sistemului de creștere a mobilității și capacității de transport a DGASPC sector 6 pentru deplasarea persoanelor cu dizabilități către instituțiile de învățământ sau serviciile sociale adecvate.</p> <p>Dezvoltarea de programe de incluziune socială și menținere în viața socială a persoanelor cu handicap</p> <p>Furnizarea unor servicii specializate care să răspundă nevoilor individuale ale persoanei cu handicap/ în dificultate</p> <p>Realizarea de proiecte/structuri în beneficiul persoanelor adulte cu dizabilități</p> <p>Continuarea furnizării serviciilor medicale din cadrul componentei de recuperare din cadrul Complexului de Servicii Sociale "Floare Roșie" și a dezvoltării serviciilor de recuperare medicală</p> <p>Realizarea unui Centru de Îngrijire și Asistență dedicat persoanelor cu dizabilități/persoanelor vârstnice cu dizabilități, pentru cel puțin 50 de beneficiari.</p>	Permanent	
<p><b>Obiectiv specific 2 – Protecția adultului cu dizabilități în sistem rezidențial</b></p>			<p>Direcția Protecție Socială Directia Strategii Comunicare Directia Economica</p>

	<p>Dezvoltarea de servicii rezidențiale specifice care să răspundă nevoilor individuale ale persoanei cu handicap/ în dificultate.</p> <p>Locuinte protejate destinate persoanelor adulte cu dizabilități mintale ușoare care au nevoie de suport pentru a trăi independent într-o comunitate, cu scopul creșterii gradului de independență și autodeterminare.</p>		
<p><b>Obiectiv specific 3 – Protecția copilului cu dizabilități</b></p>	<p>Dezvoltarea serviciilor în vederea implementării planului de abilitare/reabilitare pentru copiii cu dizabilități</p> <p>Dezvoltarea serviciilor de îngrijire și recuperare la domiciliu</p> <p>Crearea unui program de terapie pentru copiii cu Sindrom Down/Tulburări din spectru autist</p> <p>Dezvoltarea de servicii sociomedicale, de recuperare pentru copiii cu Sindrom Down, persoane cu dizabilități.</p> <p>Dezvoltarea serviciilor de consiliere pentru copiii cu diabet.</p> <p>Promovarea și sprijinirea educației incluzive pentru copiii cu CES (cerințe educative speciale).</p> <p>Dezvoltarea unor servicii pentru copiii/adolescenții cu tulburări psihice.</p> <p>Realizarea de programe pentru educație în beneficiul copiilor/adulților cu handicap</p> <p>Abordare unitară a problematicii copiilor cu handicap și a</p>	<p>Permanent</p>	<p>Direcția Protecția Copilului Directia Strategii Comunicare Directia Economica</p>

	<p>celor cu dificultăți de adaptare școlară prin menținerea legăturii cu toți actorii implicați în viața copiilor</p> <p>Dezvoltarea serviciilor de recuperare/reabilitare și suport pentru copiii cu dizabilități și familiile acestora</p> <p>Dezvoltarea programelor de economie socială pentru integrarea socio-profesională a tinerilor cu handicap</p> <p>Promovarea accesului copiilor cu handicap la sistemul educațional.</p> <p>Dezvoltarea sistemului de creștere a mobilității și capacității de transport a DGASPC sector 6 pentru deplasarea copiilor cu dizabilități către instituțiile de învățământ sau serviciile sociale adecvate.</p> <p>Dezvoltarea de servicii de sprijin și capacitate a familiilor copiilor cu dizabilitati</p> <p>Desfasurarea de campanii de acceptare si constientizare a problematicii dizabilitatii la nivelul comunitatii.</p> <p>Dezvoltarea de servicii, spatii recreative si de educatie non formala comuna pentru copii tipici si copii cu dizabilitati.</p>		
--	--	--	--

### Obiectiv general III. Protecția persoanelor vârstnice

Obiective specifice	Activități	Termene	Responsabilitate
---------------------	------------	---------	------------------

<p><b>Obiectiv specific 1 - Integrare socială și viață activă pentru persoanele în vârstă</b></p>	<p>Continuarea furnizării serviciilor specializate de tip cluburi ale seniorilor</p> <p>Diversificarea activitatilor cluburilor seniorilor la nivelul comunității pentru a readuce persoanele de vârstă a treia la o viață socială activă.</p> <p>Implicarea comunității locale, prin programe specifice de promovare a activităților desfășurate de către persoanele vârstnice, în vederea reducerii marginalizării și a integrării acestora în comunitate</p> <p>Dezvoltarea unui cadru securizant, pentru activități de socializare și petrecere a timpului liber, sală de sport, susținere activități culturale pentru persoanele vârstnice.</p> <p>Realizarea/reabilitarea de proiecte/structuri în beneficiul persoanelor vârstnice.</p> <p>Realizarea unui centru intergenerațional care va crea o punte de ajutor reciproc între copii și vârstnici prin implicarea persoanelor vârstnice în activitățile zilnice ale copiilor (reduce rata abandonului școlar, mobilizează vârstnicii, socializare, copiii devin nepoți, iar vârstnicii devin bunici, crează legături puternice, stimulează dezvoltarea inteligenței emoționale a copiilor și readuce seniorii la o viață activă).</p> <p>Stimularea vieții active și a incluziunii sociale. Stimularea participării la viața comunitatii, creșterea stimei de sine și abilitarea socială.</p>	<p>Permanent</p>	<p>Directia Strategii Comunicare Directia Protectia Copilului</p>
<p><b>Obiectiv specific 2 - Prevenirea degrađării fizice și psihice a persoanelor în</b></p>	<p>Extinderea, dezvoltarea serviciilor medicale de recuperare în centrele din sectorul 6.</p>	<p>Permanent</p>	<p>Directia Protecție Socială Directia Strategii</p>

<p><b>vârstă</b></p>	<p>Înființarea unei noi structuri rezidențiale cu o capacitate de 50 de locuri pentru persoanele vârstnice.</p> <p>Înființarea unei noi structuri rezidențiale cu o capacitate de 50/25 de locuri pentru persoanele vârstnice diagnosticate cu Alzheimer</p> <p>Asigurarea accesului la servicii de tip rezidențial pentru persoanele vârstnice aflate în nevoie, prin dezvoltarea serviciilor existente și a parteneriatului public-privat</p> <p>Implementarea sistemului de teleasistență ca parte componentă a serviciului îngrijiri la domiciliu.</p> <p>Dezvoltarea de programe de intervenție în situații de criză pentru persoanele vârstnice</p> <p>Extinderea rețelei / serviciilor de îngrijire la domiciliu pentru persoanele vârstnice.</p>		<p>Comunicare Direcția Economică</p>
----------------------	--	--	--

**Obiectiv general IV. Prevenirea și combaterea marginalizării sociale**

<p><b>Obiective specifice</b></p>	<p><b>Activități</b></p>	<p><b>Termene</b></p>	<p><b>Responsabilitate</b></p>
-----------------------------------	--------------------------	-----------------------	--------------------------------

<p><b>Obiectiv specific 1 - Susținere pe termen determinat pentru depășirea situației de criză</b></p>	<p>Continuarea dezvoltării programului de sprijin comunitar SocialXChange pentru dezvoltarea resurselor existente în comunitate și realocarea acestora</p> <p>Noi proiecte în vederea sprijinirii persoanelor cu venituri reduse din comunitate: înființare Banca Locală de Alimente</p> <p>Stimularea participării la viața comunității, creșterea stimei de sine și abilitarea socială</p>	<p>Permanent</p>	<p>Direcția Strategii Comunicare Direcția Economică</p>
<p><b>Obiectiv specific 2 – Promovarea Integrării pe piața muncii</b></p>	<p>Ofertarea de cursuri de calificare profesională</p> <p>Servicii de consiliere vocațională pentru persoane dezavantajate</p> <p>Dezvoltarea de servicii de sprijin comunitar pentru implementarea de programe de economie socială (ex: parteneriat cu întreprinderi sociale, corporații, societăți comerciale, etc)</p> <p>Dezvoltarea de ateliere și centre de economie socială pentru integrare profesională</p>	<p>Permanent</p>	<p>Direcția Protecție Socială Direcția Strategii Comunicare Direcția Economică</p>

**Obiectiv general V. Prevenirea și combaterea violenței domestice -**

Obiective specifice	Activități	Termene	Responsabilitate
---------------------	------------	---------	------------------

<b>Obiectiv specific 1 – Protecția persoanelor victime ale violenței domestice</b>	Dezvoltarea de parteneriate public-private în domeniul Servicii de abilitare și redare a independenței socio-economice Consiliere psihologică și juridică, pentru victimă și agresor Sprijin emoțional	Permanent	Direcția Protecție Socială Directia Strategii Comunicare
<b>Obiectiv specific 2 - Prevenirea violenței domestice</b>	Seminarii, conferințe și grupuri de lucru interdisciplinare Furnizarea de informații și programe de educație despre modalitățile în care se pot preveni, evita, recunoaște și raporta cazurile de violență	Permanent	Direcția Protecție Socială Directia Strategii Comunicare

#### Obiectiv general VI. Intervenția în regim de urgență

Obiective specifice	Activități	Termene	Responsabilitate
<b>Obiectiv specific 1 – Protecția copilului aflat în situații care îi pun în pericol viața/dezvoltarea</b>	Îmbunătățirea intervenției specifice prin consolidarea parteneriatelor cu alte instituții Consilierea psihologica Sprijin material Evaluare, asistență și monitorizare	Permanent	Direcția Protecția Copilului Directia Strategii Comunicare Directia Economica
<b>Obiectiv specific 2 - Protecția persoanelor fără adăpost</b>	Dezvoltarea unui sistem mobil de alertă Dezvoltarea serviciilor de tip adăpost temporar / pe timp de noapte Servicii de consiliere, orientare, măsuri de integrare în societate Realizarea unui centru integrat pornind de la nevoia existentă la nivel local a unui program de reabilitare a persoanelor fără	Permanent	Direcția Protecție Socială Directia Strategii Comunicare Directia Economica

	<p>adăpost. Centrul va avea o componentă de spălătorie, baie publică și asistență medicală primară</p> <p>Dezvoltarea de servicii în domeniul reabilitării și reintegrării socio - profesionale a persoanelor fără adăpost</p>		
--	--	--	--

### Obiectiv general VII. Îmbunătățirea stării de sănătate a cetățenilor

Obiective specifice	Activități	Termene	Responsabilitate
<p><b>Obiectiv specific 1 – Dezvoltarea serviciilor socio-medicale oferite</b></p>	<p>Participarea personalului la seminarii și formări profesionale în vederea creșterii performanței în activitate;</p> <p>Încheierea unui contract cu Casa Națională de Asigurări de Sănătate;</p> <p>Extinderea specializărilor medicale existente;</p> <p>Utilare și modernizare continuă a echipamentului medical;</p> <p>Actualizarea permanentă a informațiilor pe pagina web și rețele de socializare.</p>	Permanent	Centrul de Sănătate Multifuncțional ”Sfântul Nectarie” DGASPC sector 6
<p><b>Obiectiv specific 2– Asigurarea accesului la servicii medicale de calitate pentru persoanele vulnerabile din sectorul 6</b></p>	<p>Informarea persoanelor defavorizate privind controlul medical periodic și posibilitatea de a accesa servicii medicale gratuite sau parțial subvenționate, în funcție de venituri, în vederea optimizării stării de sănătate a întregii comunități.</p> <p>Extinderea adresabilității categoriilor defavorizate;</p> <p>Identificarea permanentă a serviciilor sociale complementare în comunitate pentru a sprijini nevoile persoanelor defavorizate.</p>	Permanent	Centrul de Sănătate Multifuncțional ”Sfântul Nectarie” DGASPC sector 6

	<p>Acțiuni ce urmăresc scoaterea beneficiarilor de sub incidența bolilor în vederea reducerii morbidității resimțite la nivel de comunitate.</p> <p>Realizarea și derularea a 4 campanii de prevenție și informare a comunității, anual, cu privire la serviciile medicale oferite în CSM Sf. Nectarie.</p> <p>Programe menite să îmbunătățească și să mențină o stare optimă de sănătate a populației, în vederea creșterii rezistenței și adaptabilității la influențele nocive ale factorilor de mediu.</p> <p>Formarea obișnuinței de a efectua controale preventive pentru prevenirea apariției unor boli sau tratarea lor, dacă sunt descoperite în stadiu incipient</p>	Permanent	Centrul de Sănătate Multifuncțional ”Sfântul Nectarie” DGASPC sector 6
--	--	-----------	--

### Obiectiv general VIII. Comunicare, informare și promovare

Obiective specifice	Activități	Termene	Responsabilitate
<p><b>Obiectiv specific 1 – Îmbunătățirea procesului de informare a membrilor comunității cu privire la serviciile oferite de instituție</b></p>	<p>Publicarea și actualizarea permanentă a informațiilor pe toate canalele de comunicare existente</p> <p>Asigurarea accesului la informații a beneficiarilor de servicii sociale și a comunității</p> <p>Promovarea respectării drepturilor persoanelor care aparțin grupurilor vulnerabile în cadrul comunității și în procesul de furnizare a serviciilor de care acestea pot beneficia.</p> <p>Îmbunătățirea accesului la informare directă prin multiplicarea și accesibilizarea mijloacelor de informare (telefon, ghișeu, la</p>	Permanent	<p>Direcția Strategii Comunicare</p> <p>Direcția Economică</p>

	sedii) Elaborarea periodică de materiale informative (publicații, afișe, pliante, broșuri etc)		
<p><b>Obiectiv specific 2</b> - Promovarea comunicării în relația cu alte instituții, parteneri publici și privați</p>	<p>Eficientizarea metodelor de comunicare între furnizorii privați de servicii sociale și autoritățile locale</p> <p>Comunicarea permanentă cu partenerii sociali în vederea implementării și monitorizării strategiilor naționale și locale în domeniul drepturilor copilului</p> <p>Inițierea unor întâlniri periodice/grupuri de lucru interinstituționale, cu parteneri publici și privați</p> <p>Promovarea colaborării interinstituționale pentru realizarea unor planuri de servicii adecvate diferitelor tipuri de grupuri vulnerabile</p> <p>Organizarea permanentă de module și campanii de informare, focus-grupuri cu partenerii privați, pe diferite tematici sociale</p> <p>Întărirea legăturii și promovarea contactelor cu instituțiile de presă și liderii de opinie, în special cu cei care activează în domeniul online</p> <p>Inițierea unui demers privind selectarea și organizarea unei rețele de bloggeri care să promoveze domeniul social și să contribuie la informarea cetățenilor cu privire la activitatea instituției</p> <p>Realizarea de campanii de informare a cetățenilor cu privire la serviciile sociale și responsabilitățile autorităților locale, și obligațiile beneficiarilor.</p>	Permanent	Direcția Strategii Comunicare
<p><b>Obiectiv specific 3</b> - Sensibilizarea opiniei publice cu privire la problemele cu care se confruntă categoriile sociale defavorizate sau</p>		Permanent	Direcția Strategii Comunicare Directia Economica

<p>vulnerabile, stimularea implicării cetățenilor sectorului 6, inclusiv prin donații sau voluntariat, în activități cu impact social la nivelul comunității.</p>	<p>Campanii de prevenire primară, inclusiv în mediul stradal</p> <p>Organizarea permanentă de module și campanii de informare, focus-grupuri cu membrii comunității pe diferite tematici sociale</p> <p>Organizarea de evenimente</p>	
---	---	--

**Obiectiv general IX. Susținerea și atragerea de parteneriate public-private –**

Obiective specifice	Activități	Termene	Responsabilitate
<p>Obiectiv specific 1 – Încheierea de parteneriate în beneficiul persoanelor și categoriilor defavorizate</p>	<p>Consultarea permanentă a partenerilor sociali în vederea adecvării serviciilor la nevoile comunității și a sistemului de asistență socială</p> <p>Promovarea bunelor practici și a îmbunătățirii sistemului de asistență socială prin comunicarea propunerilor de optimizare către partenerii sociali de la nivel decizional</p>	<p>Permanent</p>	<p>Direcția Strategii Comunicare Direcția Economică</p>
	<p>Dezvoltarea de parteneriate durabile care sa raspunda in cel mai eficient mod nevoii de asistenta sociala a beneficiarilor</p>		
	<p>Dezvoltarea unor parteneriate durabile cu actorii sociali implicați în integrarea socială și profesională a copiilor și tinerilor din evidența DGASPC S 6</p>		

**Obiectiv general X. Elaborarea de proiecte și dezvoltarea serviciilor prin accesarea de fonduri nerambursabile**

Obiective specifice	Activități	Termene	Responsabilitate
---------------------	------------	---------	------------------

<p><b>Obiectiv specific 1</b> – Elaborarea de noi proiecte sociale în beneficiul comunității sectorului 6</p>	<p>Inițierea de consultări la nivelul comunității pentru determinarea nevoilor unor categorii sociale, în vederea identificării de programe de finanțare</p> <p>Elaborarea de proiecte cu finanțare europeană (nerambursabilă), pentru programe de interes național și/sau din alte surse</p>	<p>Permanent</p>	<p>Direcția Strategii Comunicare Directia Economica</p>
<p><b>Obiectiv specific 2</b> – Atragerea de finanțare din fonduri nerambursabile</p>	<p>Identificarea liniilor de finanțare externă în vederea implementării măsurilor propuse, precum și atragerea de parteneri</p> <p>Accesarea de fonduri europene structurale sau fonduri extracomunitare pentru dezvoltarea sistemului de asistență socială la nivelul sectorului 6</p> <p>Conceperea de aplicații pentru accesarea Fondurilor Structurale în parteneriat public-privat</p>	<p>Permanent</p>	<p>Direcția Strategii Comunicare</p>

**Obiectiv general XI. Încurajarea participării și a voluntariatului**

Obiective specifice	Activități	Termene	Responsabilitate
<p><b>Obiectiv specific 1</b> – Implicarea cetățenilor în programe și servicii destinate categoriilor sociale defavorizate</p>	<p>Implicarea comunității locale în procesul de dezbateri publice a actelor normative, strategiilor locale, propunerilor de servicii</p> <p>Continuarea implementării Proiectului Banca Locală de Alimente</p>	<p>Permanent</p>	<p>DGASPC Sector 6</p>

<b>Obiectiv specific 2 – Promovarea voluntariatului</b>	<p>Sustinerea și promovarea voluntariatului în domeniul social atât intern cât și extern prin campanii și întâlniri cu specialiști</p> <p>Recrutarea și pregătirea unei rețele de mentorat pentru potențialii voluntari</p> <p>Dezvoltarea unei strategii de recrutare, formare și supervizare a voluntarilor</p> <p>Atragerea unor parteneriate cu asociații active în domeniul voluntariatului</p> <p>Recunoașterea valorilor promovate de către voluntari în comunitate prin oferirea unor certificate, diplome, adeverințe nominale</p> <p>Creșterea capacității organizaționale în a primi un număr mai mare de voluntari.</p> <p>Creșterea vizibilității voluntariatului în comunitate</p>	Permanent	DGASPC Sector 6
---	--	-----------	-----------------

### Obiectiv general XII. Creșterea calității serviciilor

<b>Obiective specifice</b>	<b>Activități</b>	<b>Termene</b>	<b>Responsabilitate</b>
<b>Obiectiv specific 1 – Resurse umane și formare profesională</b>	<p>Colaborarea permanentă cu organismele de reglementare a formării profesionale a personalului cu atribuții în domeniul asistenței sociale</p> <p>Asigurarea programelor de specializare și formare continuă a</p>	Permanent	DGASPC Sector 6

	<p>personalului din serviciile sociale pentru dezvoltarea competențelor</p> <p>Încurajarea participării personalului în organisme profesionale</p> <p>Dezvoltarea unor programe individualizate de dezvoltare profesională pentru personalul din serviciile sociale</p> <p>Asigurarea formării și supervizării pentru specialiștii care își desfășoară activitatea în domeniul asistenței sociale și promovarea schimbului de experiență național și internațional</p> <p>Evaluarea nevoilor de reconversie profesionale a personalului serviciilor sociale</p> <p>Asigurarea supervizării profesionale individuale sau de grup (echipă) pentru specialiștii din domeniul serviciilor sociale în conformitate cu standardele profesionale în domeniul supervizării</p> <p>Optimizarea schemei de personal în vederea creșterii calității serviciilor sociale</p> <p>Asigurarea de activități de asistență tehnică și supervizare profesională</p>		
<p><b>Obiectiv specific 2 – Îmbunătățirea metodologiei de lucru</b></p>	<p>Îmbunătățirea metodelor de funcționare a serviciilor sociale și adecvarea acestora la nevoile comunității</p> <p>Achiziționarea de instrumente profesionale competitive pentru implementarea serviciilor sociale la un nivel înalt de calitate</p>	<p>Permanent</p>	<p>DGASPC Sector 6</p>

	<p>Asigurarea unui management de caz performant în domeniul serviciilor specializate, care să răspundă nevoilor individuale ale beneficiarilor</p> <p>Cartografierea serviciilor sociale.</p> <p>Evaluarea anuală a nevoilor comunității. Dezvoltarea unui sistem eficient de evaluare a calității serviciilor sociale</p> <p>Implementarea unui sistem de monitorizare a implementării standardelor minime de calitate în domeniul serviciilor sociale</p> <p>Dezvoltarea de soluții de tip e-administrație, în vederea facilitării accesului la serviciile sociale și facilitării monitorizării serviciilor sociale.</p> <p>Dezvoltarea sistemului de asistență și protecție socială în funcție de nevoile existente la nivelul Sectorului 6</p> <p>Asigurarea coordonării metodologice pentru formarea specialiștilor/personalului cu atribuții în domeniul asistenței sociale și dezvoltarea parteneriatelor interinstituționale</p> <p>Ajustarea sistemului de asistență socială față de modificările legislative</p> <p>Dezvoltarea bazei de date actualizate cu beneficiarii pentru o monitorizare la zi a problematicii și nevoilor sociale</p> <p>Dezvoltarea unui sistem integrat de acces și monitorizare a acordării serviciilor sociale</p>	
--	--	--

<p><b>Obiectiv specific 3 – Îmbunătățirea infrastructurii</b></p>	<p>Optimizarea activității institutiei prin adoptarea de solutii informatice eficiente</p>	<p>Permanent</p>	<p>DGASPC Sector 6</p>
<p><b>Obiectiv specific 4 - Securizarea datelor, respectarea intimității și confidențialității, protejarea dreptului la imagine</b></p>	<p>Modernizarea, achiziționarea și reabilitarea infrastructurii sociale. Asigurarea infrastructurii necesare desfășurării activităților din serviciile sociale la un nivel crescut de competitivitate</p> <p>Inițierea de programe de reabilitare a clădirilor, eficiență energetică</p> <p>Programe de ecologie și reutilizare a resurselor, colectare selectivă</p> <p>Modernizarea sistemului informatic, achiziționarea de echipamente software și hardware, în vederea facilitării accesului la serviciile sociale și facilitării monitorizării serviciilor sociale.</p> <p>Modernizarea și reabilitarea infrastructurii de accesibilizare pentru persoanele adulte cu handicap la serviciile sociale (rampe, sisteme de acces și mobilitate, etc)</p> <p>Respectarea, protejarea dreptului la imagine publică, viață intimă, privată și familială a beneficiarilor serviciilor sociale</p> <p>Asigurarea confidențialității și securizarea permanentă a bazei de date în vederea protejării dreptului la imagine.</p> <p>Încurajarea diversității la locul de muncă și a echilibrului dintre viața profesională și cea personală</p> <p>Stabilirea unor programe ce vizează sănătatea și securitatea în muncă.</p>	<p>Permanent</p>	<p>DGASPC Sector 6</p>

## **XII. MONITORIZARE ȘI EVALUARE**

Activitatea de monitorizare a implementării obiectivelor și activităților este o parte importantă a strategiei, deoarece permite o evaluare a etapelor intermediare, o eventuală corecție și, în final, adaptarea la realitățile socio-economice din Sectorul 6. Procesul de monitorizare contribuie la planificarea strategică per ansamblu, inclusiv prin analiza și identificarea unor componente strategice ce au nevoie să fie ajustate semnificativ din cauza eventualelor probleme ce pot să apară sau, din contră, performează și pot fi utilizate ca și catalizor pentru dezvoltarea altora, ori au nevoie de investiții suplimentare.

Monitorizarea este un instrument managerial important, permițând analiza realizării activităților prevăzute de Strategie, a rezultatelor intermediare și a realizărilor, precum și identificarea riscurilor ce pot apărea în etapa de implementare.

Efectuarea unor analize intermediare care să indice în ce măsură operațiunile programelor se desfășoară conform planificării, precum și revizuirea planificării în cazul identificării unor disfuncționalități vor fi bazate pe culegerea datelor necesare la nivelul compartimentelor din subordinea instituției. Sarcina monitorizării și evaluării revine conducerii DGASPC Sector 6. Procesul va realiza activitatea de analiză primară a tuturor datelor primite, pe fiecare obiectiv și activitate, va înregistra progresul procesului de implementare a Strategiei și va întocmi rapoarte sintetice privind stadiul de realizare a activităților. Rezultatele monitorizării vor fi incluse în rapoartele anuale privind activitatea DGASPC Sector 6.

## **XIII. CONCLUZII**

Încă de la înființare, activitatea Direcției Generale de Asistență Socială și protecția Copilului Sector 6 s-a orientat cu precădere spre dezvoltarea serviciilor și adaptarea acestora la nevoile cetățenilor. Au fost create noi compartimente, s-a dezvoltat infrastructura, au fost inițiate programe de pregătire profesională. Alte obiective urmărite au fost atragerea de parteneri din domeniul privat, responsabilizarea socială, informarea promptă și obiectivă a cetățenilor, accesarea fondurilor nerambursabile.

Obiectivele strategiei pentru perioada următoare urmăresc prevenirea situațiilor de risc în rândul tuturor categoriilor vulnerabile și abilitarea persoanelor cu risc de excluziune socială, astfel încât intervenția să aibă un caracter punctual și să reducă efortul bugetar.

Au fost identificate o serie de categorii și grupuri sociale cu risc ridicat de marginalizare și excluziune, ceea ce impune o orientare și diversificare a serviciilor oferite.

Astfel, se va acorda atenție copiilor cu risc de separare de familie, fie că este vorba de părinți care divorțează sau de comportamente deviante la copil și adolescent.

Copiii cu dizabilități sunt o altă categorie care are nevoie de o extindere a serviciilor, mai ales ca urmare a creșterii cazurilor de autism, ADHD sau Sindrom Down la nivel național și local. Pentru adulții cu dizabilități vor fi avute în vedere servicii alternative la instituționalizare, cu rol de recuperare și integrare în comunitate. Aceste servicii de tip alternativ vor fi acordate inclusiv în cadrul unor locuințe protejate sau centre de specialitate.

Persoanele în vârstă lipsite de sprijinul familiei, aflate în imposibilitatea de a se autogospodări, vor fi susținute printr-o serie de servicii de îngrijire și suport la domiciliu, ca parte dintr-un program mai amplu de extindere și diversificare a serviciilor de zi destinate bătrânilor din comunitate. De asemenea, va fi stimulată participarea activă persoanelor vârstnice din Sectorul 6 la activitățile centrului de zi de tip clubul seniorilor aflate în subordinea instituției, precum și în activitatea de voluntariat.

Vor fi continuate serviciile de abilitare, pregătire profesională și redare a autonomiei persoanelor și familiilor aflate în situații financiare precare.

De asemenea, cazurile de violență domestică, precum și cele care presupun intervenții în regim de urgență, atât la adulți cât și la copii, vor fi abordate din perspectiva prevenirii și combaterii efectelor negative.

Vor fi acordate servicii medicale în cadrul Centrului medico-social din Sectorul 6, cu precădere categoriilor defavorizate precum bătrâni sau persoane cu venituri reduse, pentru îmbunătățirea stării de sănătate a cetățenilor.

În planul informării și comunicării, eforturile se vor îndrepta spre acțiuni de sensibilizare și conștientizare a problemelor sociale din sector, dar și spre folosirea cât mai adecvată a tuturor mijloacelor de comunicare, cu accent pe cele electronice.

O altă direcție de dezvoltare prevăzută de strategie o reprezintă susținerea și atragerea de parteneriate public-private și elaborarea de proiecte, cu accent pe accesarea de fonduri nerambursabile.

Încurajarea participării și a voluntariatului, alături de creșterea calității serviciilor prin activități de îmbunătățire a pregătirii personalului, a infrastructurii și relațiilor de la locul de muncă, fac și ele parte din prezenta strategie.

Obiectivele și activitățile prevăzute vor fi subiectul unui proces permanent de evaluare și adaptare la nevoile cetățenilor și realitățile socio-economice în continuă schimbare în Sectorul 6.

Strategia are la bază obiectivul major al instituției și al Administrației Locale Sector 6 privind dezvoltarea comunitară și întărirea capacității administrative.

**DIRECTOR GENERAL,  
GABRIELA SCHMUTZER**

**PREȘEDINTE DE ȘEDINȚĂ,**